

## LA (PRÓXIMA) DÉCADA PERDIDA DE CHILE

- Chile ha experimentado un reducido crecimiento económico desde principios de la década pasada, lo que se ha traducido en un estancamiento de los ingresos personales, con sus consecuentes efectos en la calidad de vida de las personas. Adicionalmente, las distintas estimaciones oficiales muestran que esta situación se mantendría por lo menos por otra década más.
- Las causas de este estancamiento son diversas, afectando a distintos componentes del crecimiento económico, por lo que las soluciones también son múltiples. Es necesario identificarlas de forma de establecer políticas adecuadas con prontitud, de modo que las actuales generaciones puedan percibir el beneficio de alcanzar un mayor desarrollo.

Hasta principios de la década pasada Chile presentaba una clara y sostenida convergencia hacia el ingreso per cápita de los países desarrollados. Así, pasamos de representar el 28% del ingreso promedio de la OCDE en 1990 a alcanzar el 56% en 2012. Sin embargo, a partir de esta fecha Chile se desvió de esta senda de convergencia para retroceder al 53% en 2022, casi la mitad del ingreso per cápita promedio del bloque, debido a una reducción sustancial en el crecimiento en la última década (Gráfico N° 1, Anexo).

En efecto, Chile lleva una década de reducido crecimiento, con un promedio de solo 2% frente a un crecimiento promedio de la población de 1,2%<sup>1</sup>. Adicionalmente, las proyecciones oficiales establecen que este reducido crecimiento no será un fenómeno transitorio, sino que se mantendría por a lo menos otra década: el Comité Consultivo del PIB No Minero Tendencial del 2023, convocado por el Ministerio de Hacienda, estimó que el PIB tendencial no minero crecerá solo en torno a 2% hasta 2028; y el Banco Central, en su Informe de Política Monetaria IPoM de diciembre del 2023 estimó un crecimiento promedio de 1,9% del PIB tendencial para el período 2024-2033, partiendo en 3,1% en 2024, pero terminando con un 1,5% en 2033.

Esta nueva realidad plantea el gran desafío de identificar las causas de este reducido crecimiento para luego implementar las políticas adecuadas que nos saquen de este estancamiento en el ingreso per cápita. Crecer es más que un dato estadístico. Las consecuencias de nuestro sostenido bajo crecimiento han afectado a toda la sociedad, especialmente a los más vulnerables. La evidencia muestra que, durante las últimas décadas, un elemento clave para el mejoramiento del ingreso de los más

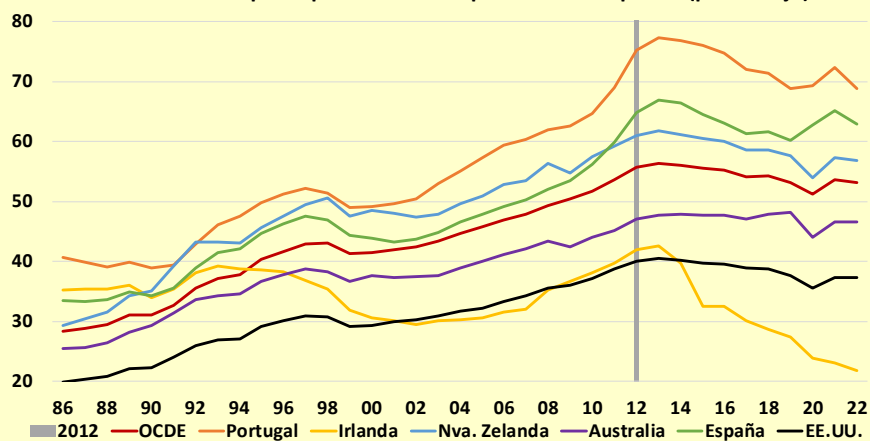
---

<sup>1</sup> Fuente: INE.

pobres y la sostenida reducción de la pobreza ha sido precisamente el crecimiento económico<sup>2</sup>.

### HASTA 2012 CHILE CONVERGÍA HACIA EL INGRESO DE ECONOMÍAS DESARROLLADAS

Gráfico N° 1: PIB per cápita de Chile respecto de otros países (porcentaje)



Nota: En base al PIB per cápita en dólares del 2015 a PPP<sup>3</sup>. Fuente: OCDE.

Una pregunta relevante es cuánto nos tomará duplicar nuestro ingreso per cápita para alcanzar el promedio del ingreso per cápita actual de la OCDE. La respuesta es desalentadora: con un crecimiento económico de 7,5%<sup>4</sup> anual nos tomaría en torno a 12<sup>5</sup> años; con un crecimiento de 5%<sup>6</sup> anual nos tomaría cerca de 19<sup>7</sup> años, pero con un crecimiento de 2,0%<sup>8</sup>, como se proyecta, nos tomará cerca de 50<sup>9</sup> años. Es decir, las actuales generaciones no podrán beneficiarse del mayor desarrollo.

<sup>2</sup> Para más detalle ver: Agustín Iturralde, Felipe Benites, Gonzalo Schwarz, Ivan Cachanosky, Leonardo Altmann, María Paz Arzola. (2021). ¿Subir o caer de la escalera? Movilidad social en Latinoamérica.

<sup>3</sup> PIB per cápita a PPP es una estimación del producto que obtendría un habitante promedio del país, ajustado por su capacidad de compra para hacerlo comparable con el resto de los países

<sup>4</sup> Similar al crecimiento promedio de 7,4% observado en el período 1986-1997.

<sup>5</sup> El cálculo es obtiene con un crecimiento de la población de 1,5% anual, tal como fue en el período 1986-1997. Con un crecimiento de 0,5% anual, como el estimado por el INE para la próxima década, el tiempo se reduce a 10 años.

<sup>6</sup> Similar al crecimiento promedio de 4,9% observado en el período 2003-2012.

<sup>7</sup> El cálculo es obtiene con un crecimiento de la población de 1,2% anual, tal como fue en el período 2003-2012. Con un crecimiento de 0,5% anual, como el estimado por el INE para la próxima década, el tiempo se reduce a 16 años.

<sup>8</sup> Crecimiento promedio que se observaría en el período 2013-2033 en caso de cumplirse las proyecciones del Banco Central.

<sup>9</sup> Con un crecimiento de la población de 0,5% anual el tiempo requerido es de 47 años.

## COMPONENTES DEL CRECIMIENTO

Una mirada en detalle de los distintos componentes del crecimiento (productividad de la economía, fuerza de trabajo e inversión) muestra que efectivamente hubo un cambio sustancial en la tendencia que varios de ellos presentaban a inicios de la década pasada. Esta correlación entre los componentes del crecimiento no es de extrañar, ya que estos tres factores están interrelacionados y responden a las mismas variables fundamentales.

### A) Productividad de la economía (PTF)

El factor que más ha afectado la capacidad de crecimiento de la economía es la PTF<sup>10</sup>. En particular, la productividad no minera experimentó un visible quiebre en su tendencia a partir del 2012. La PTF se refiere a la eficiencia con la que se utilizan los recursos productivos para generar bienes y servicios, así, cuando la PTF aumenta, se produce más con los mismos recursos.

#### LA PRODUCTIVIDAD DE LA ECONOMÍA CRECIÓ HASTA PRINCIPIOS DE LA DÉCADA PASADA

Gráfico N° 2: Productividad Total de Factores (índice 1990=100)



Después de haber crecido la productividad en torno a 2,5% promedio anual entre 1990 y 2012, se ha mantenido prácticamente estancada en la última década, con la única excepción de los años 2020-2023, donde los datos de PTF pueden estar afectados por el ciclo dada su metodología de cálculo, pero que no necesariamente reflejan un cambio en la tendencia.

Distintas mediciones ratifican esta paralización en la PTF<sup>11</sup>.

Fuente: Comisión Nacional de Evaluación y Productividad.

<sup>10</sup> Productividad Total de Factores.

<sup>11</sup> Para más estimaciones ver Banco Central de Chile (2021). PIB tendencial. Recuadro V.1. IPoM de junio.

## B) Aporte del trabajo

### LAS HORAS TRABAJADAS SE HAN REDUCIDO SOSTENIDAMENTE

Gráfico N° 3: Horas efectivas trabajadas en cada año (número)



A pesar de que el mercado laboral ha sido afectado por variables con tendencias disímiles, su aporte se ha reducido. Por un lado, la fuerza laboral ha continuado creciendo en torno a 2% (apoyado por la inmigración, el aumento de la participación laboral femenina y a pesar de la menor participación masculina); y ha aumentado el capital humano de la mano del mayor nivel educacional promedio. Por otro, se han reducido sostenidamente las horas trabajadas.

Fuente: Comisión Nacional de Evaluación y Productividad.

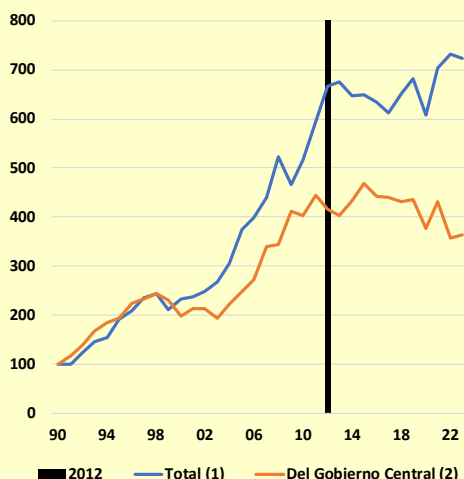
Hacia adelante, se espera que esta tendencia decreciente en el aporte del trabajo se profundice debido al envejecimiento de la población, a los menores índices de natalidad, al estancamiento de la participación laboral femenina y a la entrada en vigencia de la reducción de la jornada laboral a 40 horas.

## C) Aporte del capital

La inversión lleva a las economías a expandir su stock de capital y su capacidad productiva, dando las condiciones para que estas puedan crecer.

**DESDE 2012 QUE LA ECONOMÍA HA REDUCIDO SU ESFUERZO POR INVERTIR**

**Gráfico N° 4: Inversión real (índice 1990=100)**



La inversión mostró una tendencia al alza a lo largo de la década de los 90. Sin embargo, desde 2012 que su crecimiento se ha moderado significativamente debido al estancamiento de sus dos componentes: maquinaria y equipo y construcción y obras.

En particular, la inversión pública presenta una desaceleración importante a partir del 2010.

Notas: (1) Formación bruta de capital fijo de Cuentas Nacionales a precios constantes. (2) Gasto en inversión publicado por Dipres y deflactado por IPC. Fuentes: Elaboración propia en base a información del Banco Central de Chile y de la Dirección de Presupuestos.

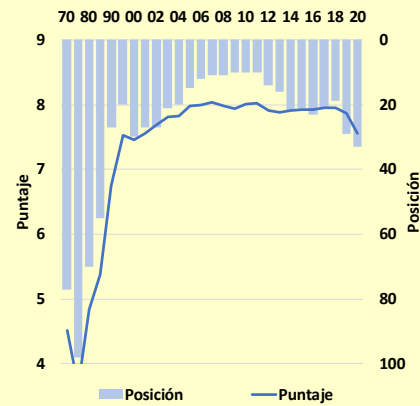
**PALABAS AL CIERRE**

Si queremos mejorar las condiciones de vida de todos los ciudadanos, la pregunta clave que surge es ¿por qué Chile dejó de crecer? Los datos muestran que son varios los componentes del crecimiento que se han estancado desde hace ya una década, y que podrían mantenerse por otra década más, frustrando las posibilidades de avanzar en reducción de la pobreza y mejora de las condiciones de vida de las personas. Esta correlación entre los componentes no es de extrañar, ya que estos factores están interrelacionados y responden a las mismas variables fundamentales del crecimiento: instituciones políticas, estabilidad macroeconómica, apertura comercial, nivel de competencia de los mercados, capital humano, infraestructura, corrupción, modernización del Estado, etc.

**DESDE INICIOS DE LA DÉCADA PASADA QUE CHILE HA REDUCIDO SU LIBERTAD ECONÓMICA**

**Gráfico N° 5: Desempeño de Chile en el índice Economic Freedom of the World**

Probablemente en nuestro caso, la explicación del bajo crecimiento no es única, sino que se debe a una batería de regulaciones que se han transformado en obstáculos para trabajar, producir, vender, comprar e intercambiar bienes y servicios de forma voluntaria. Evidencia de esto es el retroceso registrado en el Índice de Libertad Económica de Fraser Institute, donde luego de un período de consolidación de la libertad, a principios de la década pasada Chile comenzó a experimentar un retroceso.



Fuente: Fraser Institute.

**ANEXO**

**Ingreso per cápita de Chile respecto de la OCDE (porcentaje, puntos porcentuales).**

	En 1990	Diferencia entre	
		2012 y 1990	2022 y 2012
Alemania	26	21	1
Australia	29	18	0
Austria	25	18	2
Bélgica	26	22	0
Canadá	27	23	1
Corea	71	-9	-8
Dinamarca	24	21	-3
Eslovaquia (*)	84	-6	-9
Eslovenia (*)	60	11	-9
España	34	30	-2
EE.UU.	22	18	-3
Estonia (*)	97	-17	-13
Finlandia	28	22	1
Francia	27	26	2
Grecia	38	42	-1
Hungría (*)	58	32	-20
Islandia	27	21	-2
Irlanda	34	8	-20
Israel (*)	47	16	-7
Italia	26	31	1
Japón	26	29	1
Luxemburgo	13	7	1
México	60	54	10
Nva. Zelanda	35	26	-4
Noruega	22	15	1
P. Bajos	25	19	-2
Polonia	80	10	-23
Portugal	39	36	-6
Reino Unido	30	24	0
Rep. Checa	40	29	-7
Suecia	27	20	-2
Suiza	16	18	0
Tuquía	71	26	-25

Fuente: Elaboración propia en base a información de la OCDE. Nota 1: La primera columna muestra el porcentaje de ingreso per cápita de Chile respecto de cada país de la OCDE en 1990. La segunda columna muestra cuánto cambió este porcentaje entre 1990 y 2012, que, salvo tres excepciones, muestra que Chile se acercó al ingreso per cápita del resto de países de la OCDE. La tercera columna muestra cuánto cambió este porcentaje entre 2012 y 2022 que, en cambio, muestra que nuestro país en la gran mayoría de los casos se alejó de los ingresos per cápita de esos países. Nota 2: Aquellos países con (\*) no cuentan con información para 1990, por lo que el dato inicial es el primer dato reportado.