

IMPORTANCIA Y DESAFÍOS DEL CÁLCULO DE LA POBREZA MULTIDIMENSIONAL

- La CASEN 2022 retomó el cálculo de la pobreza multidimensional. Se estima que ésta se habría reducido a un mínimo de un 16,9%.
- A pesar de los avances, indicadores relacionados con seguridad, empleo y salud presentaron un retroceso, los que coinciden con las principales preocupaciones de la ciudadanía.
- Contar con una medida de pobreza multidimensional busca apoyar a aquellos hogares con mayores carencias. Sin embargo, a la hora de materializar los apoyos se debe tener en cuenta que un 13% de los hogares en pobreza multidimensional pertenecen al 40% de mayores ingresos.

Una de las novedades de la entrega de resultados de la encuesta CASEN 2022 es que se retomó el cálculo de la pobreza multidimensional que había sido discontinuado por la pandemia¹. A partir de esta estimación, se observa que en 2022 la tasa de pobreza multidimensional se habría reducido a un mínimo de un 16,9%.

Existe consenso en la necesidad de abordar la pobreza multidimensional, esto es, un diagnóstico más completo sobre el desarrollo y bienestar de las personas, que va más allá del ingreso. Su medición refleja un concepto más amplio de carencias, permite identificar aspectos relevantes de las condiciones de vida de la población que complementa la medición de pobreza por ingreso. Esto ayuda a orientar las políticas públicas hacia aquellos hogares que han presentado mayores privaciones.

¿QUÉ CONSIDERA LA POBREZA MULTIDIMENSIONAL?

En Chile, la primera versión de pobreza multidimensional consideró cuatro dimensiones y se publicó en 2014 a partir de la encuesta CASEN 2013. Actualmente, mide cinco dimensiones (educación; salud; trabajo y seguridad social; vivienda y entorno; y redes y cohesión social, que se agregó posteriormente²) y 15 indicadores y sus respectivos criterios de cumplimiento (ver Anexo).

¹ Dado que la encuesta CASEN en Pandemia 2020 fue en modalidad telefónica se redujeron los contenidos y limitó la información posible a recabar, solo fue posible calcular 10 de los 15 indicadores.

² Más información en MDSF (2016). Metodología de medición de pobreza multidimensional con entorno y redes. [Link](#)

Tal como se muestra en la Figura N°1, para definir si un hogar se encuentra en pobreza, las dimensiones tradicionales se ponderan por 22,5%, mientras la dimensión “redes y cohesión social” por un 10%. Dentro de cada dimensión, los indicadores pesan lo mismo. De esta forma, un hogar es pobre multidimensional si presenta un 22,5% o más de carencias entre los distintos indicadores.

POBREZA MULTIDIMENSIONAL TIENE 5 DIMENSIONES Y 15 INDICADORES

Figura N°1: Dimensiones e indicadores de la pobreza multidimensional*



Fuente: MDSyF³. *En la primera versión había cuatro dimensiones (educación; salud; trabajo y seguridad social; y vivienda) con tres indicadores por dimensión. Luego, la versión final consideró cinco dimensiones y amplió la de “vivienda” e incluyó el concepto de “entorno” y agregó una quinta dimensión de “redes y cohesión social”.

RESULTADOS DE LA POBREZA MULTIDIMENSIONAL

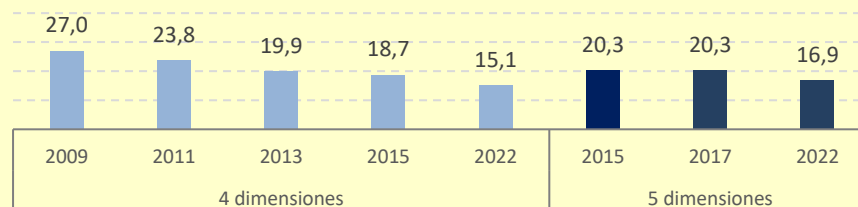
Desde que se mide, Chile ha presentado una importante reducción de la pobreza multidimensional, tanto en su indicador tradicional como en la de 4 dimensiones⁴ (ver Gráfico N°1). En 2022, se redujo a un 16,9% de la población, lo que representa a 3.313.549 personas que son pobres bajo este criterio.

Tal como se evidencia en la Tabla N°1, entre 2017 y 2022, la mayoría de los indicadores mejoró. Sin embargo, se presentó un retroceso en los indicadores relacionados con seguridad, empleo, la atención de salud, que coinciden con las principales preocupaciones de la ciudadanía.

³ Más información en PNUD (2023). [Link](#)

⁴ Se sigue presentando el indicador de 4 dimensiones dado que permite contar con datos más antiguos (desde el año 2009) que la medida tradicional (desde el año 2015).

BAJA LA POBREZA MULTIDIMENSIONAL EN MEDICIÓN DE 4 Y 5 DIMENSIONES
Gráfico N°1: Porcentaje de personas en pobreza multidimensional en la población, 2009-2022



Fuente: Elaboración LyD sobre la base de encuestas CASEN.

DESDE 2017 SE PRESENTA UN AVANCE EN CASI TODOS LOS INDICADORES

Tabla N°1: Porcentaje de hogares carentes por indicador, 2015-2022

DIMENSIÓN	INDICADOR	2015	2017	2020	2022
Educación	Asistencia	2,2	2,3	4,4	1,8
	Rezago	2,1	2,0	1,3	0,9
	Escolaridad	28,4	27,6	23,7	23,9
Salud	Malnutrición	4,9	4,7	3,5	3,3
	Adscripción al sistema de salud	6,4	5,8	7,4	4,9
	Atención en salud	5,0	3,9	5,6	6,3
Trabajo y seguridad social	Ocupación	9,4	10,1	14,0	10,7
	Seguridad social	32,2	30,8	22,0	28,5
	Jubilación	8,8	9,3	9,9	9,2
Vivienda y entorno	Servicios básicos	3,6	6,4	7,9	5,4
	Habitabilidad	18,8	18,7	-	15,0
	Entorno	9,3	9,4	-	10,1
Redes y cohesión social	Apoyo y participación social	5,3	6,3	-	6,4
	Trato igualitario	15,2	14,0	-	17,6
	Seguridad	11,0	11,9	-	10,1

Fuente: Elaboración LyD sobre la base de encuestas CASEN.

La pobreza multidimensional es mayor en zonas rurales (28,0%) que en áreas urbanas (15,5%). En cuanto a la edad, llama la atención que, a diferencia de lo que pasa con la pobreza por ingreso, en el caso de la pobreza multidimensional los hogares con adultos mayores presentan mayores tasas de pobreza (19%).

En tanto, los migrantes vieron aumentar su tasa de pobreza multidimensional, de 21,6% a 29,6% entre los años 2015 al 2022, tal como ha sucedido en la pobreza por ingresos. Por el contrario, la incidencia en pobreza multidimensional de la población nacida en Chile se ha reducido en ese mismo período, de 20,2% a 15,7%. En los indicadores que explica la pobreza multidimensional en los migrantes llama la atención las variables que se relacionan con mayor precariedad laboral (adscripción al sistema de salud un 26,9% vs. 3,9%; seguridad social 44,1% vs. 31,4%), carencia en habitabilidad un 31,2% vs. 15,5% y en la dimensión redes y cohesión social (por ejemplo, perciben un mayor trato discriminatorio 34,3% vs. 15,8% del reportado por los nacidos en Chile).

Sin embargo, del análisis de los resultados también surgen algunos datos contradictorios. A partir de la misma encuesta CASEN, se observa que 113.894 niños y adolescentes entre 4 y 17 años en 2022 han dejado de asistir a los establecimientos educacionales, 6,3% más que en 2017. Sin embargo, el indicador de asistencia se reduce de 2,3 a 1,8 en ese periodo⁵. Por su parte, las cifras de vivienda también requieren de aclaraciones. Mientras las cifras de catastros de campamentos presentan un importante crecimiento, las carencias en habitabilidad y servicios básicos se reducen de 18,7% a 15,0% y 6,4% a 5,4% entre 2017 y 2022, respectivamente. Esto podría deberse a que la población de campamentos no necesariamente se considera en la muestra de la encuesta CASEN.

LA IMPORTANCIA DE CONSIDERAR LOS INGRESOS PARA EL ANÁLISIS

La medida de pobreza multidimensional y en particular lo que se puede desprender de cada una de sus dimensiones e indicadores, tiene gran relevancia para definir la política social. Así, por ejemplo, es interesante comparar en qué dimensiones se presentan las mayores carencias y a qué ámbitos se destinan más recursos públicos.

En la Tabla N°2 se muestra que, en 2022 la dimensión de trabajo contribuyó con un 32,4% en el indicador de pobreza multidimensional. En paralelo, a partir del informe de Estadísticas de las Finanzas Públicas 2013-2022⁶ es posible revisar cómo se distribuyen los recursos del Estado, los que no necesariamente concuerdan con los determinantes de la pobreza multidimensional. De acuerdo con dicho informe, un 21% de los recursos se asignan a salud, un 21% a desempleo, protección social y edad avanzada, 19% a educación y solo un 6% a vivienda, pese a la importancia de esa dimensión para disminuir la pobreza multidimensional.

DIMENSIÓN TRABAJO ES LA QUE MÁS CONTRIBUYE A LA POBREZA MULTIDIMENSIONAL

Tabla N°2: Contribución por dimensión a la Pobreza Multidimensional, 2015, 2017 y 2022 (porcentaje hogares)

Dimensión	2015	2017	2022
Educación	24,6%	23,9%	21,7%
Salud	12,4%	10,9%	12,3%
Trabajo y seguridad social	31,1%	31,1%	32,4%
Vivienda y entorno	26,3%	28,4%	27,4%
Redes y cohesión social	5,7%	5,7%	6,1%

Fuente: Elaboración LyD sobre la base de encuestas CASEN.

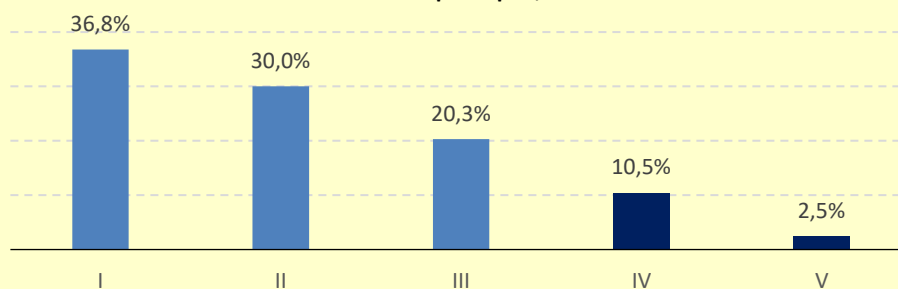
⁵ Posibles explicaciones que se deben estudiar con mayor profundidad incluyen un leve avance en la asistencia de los integrantes del hogar con condiciones permanentes. Otra posible explicación es que esta carencia se evalúa a nivel de hogar, lo que significa que podría haber hogares con más de un niño que no asisten.

⁶ Más información en [link](#).

Tal como se mencionó, el fin de contar con medidas como la pobreza multidimensional es guiar la política social para hogares con mayores carencias. Sin embargo, existen hogares que presentan pobreza multidimensional que poseen altos ingresos, lo que debe tomarse en cuenta a la hora de priorizar y materializar apoyos del Estado. De hecho, el Gráfico N°2 muestra que un 13% de los hogares en pobreza multidimensional pertenecen al 40% de mayores ingresos.

13% DE LA POBREZA MULTIDIMENSIONAL PERTENECE AL 40% DE MAYORES INGRESOS

Gráfico N°2: Distribución de la población en pobreza multidimensional según quintil de ingreso autónomo per cápita, 2022



Fuente: Elaboración LyD sobre la base de encuestas CASEN.

Considerando que el apoyo para abordar las carencias de hogares con diferentes niveles de ingresos puede variar considerablemente -en algunos casos puede que no esté disponible dado su ubicación geográfica, preferencias⁷ o en otra falta de recursos-, surge la pregunta de si el indicador de pobreza multidimensional debiera limitarse a cierto umbral de ingreso. ¿Pueden los hogares del 20% de mayores recursos suplir por sus propios medios sus carencias detectadas en la encuesta? Se debe tener en cuenta que hay hogares en pobreza multidimensional con más de \$10 millones de ingreso.

Adicionalmente, es necesario analizar cómo se construyen los indicadores. Por ejemplo, en el caso de habitabilidad hay 2.720 hogares con hacinamiento que corresponden a viviendas sin dormitorio y pertenecen al quinto quintil de ingresos. No obstante, puede tratarse de departamentos tipo “estudio” y no a condiciones de vivienda precarias. Por otra parte, en el caso de jubilaciones, también se presenta el caso de quienes tienen la edad de jubilarse que por opción propia siguen trabajando y son considerados como carentes. En el quinto quintil de ingresos hay 75.965

⁷ El indicador de apoyo y participación social considera carente a un hogar cuando un integrante no participa de ciertas organizaciones. Sin embargo, este indicador no permite identificar a los hogares que por preferencias personales no tengan interés en participar en ningún tipo de organización.

hogares carentes en este indicador y casi el 80% de ellos se mantiene trabajando, lo que refleja un problema del indicador para ese segmento de la población.

Estos ejemplos reflejan la necesidad, ya advertida por la Comisión para Medir la Pobreza, que complementaba y limitaba por ingresos el indicador de pobreza multidimensional, de manera que hogares de altos ingresos con carencias no fuesen considerados pobres multidimensionales.

REFLEXIONES FINALES

Medir la pobreza multidimensional permite guiar la política social, indicando cuáles son los ámbitos donde los hogares del país presentan mayores carencias que van más allá de los ingresos y que pueden requerir de acciones específicas por parte del Estado. Sin embargo, es importante que los indicadores que se utilicen permitan identificar de manera más precisa a aquellos hogares que, estando en una situación de carencias en alguna de las dimensiones que considera la pobreza multidimensional, no cuentan con los recursos para suplir con estas carencias.

Por otro lado, es importante que la política pública se haga cargo de los diagnósticos que la pobreza multidimensional genera. Ella debiera incidir en la definición de los programas sociales y en la asignación de los recursos públicos en los ámbitos que parecen ser prioritarios. Por ello, es necesario que estos resultados se relacionen más con las definiciones presupuestarias y con la creación de nuevos programas que respondan a los desafíos que se visualicen con el paso del tiempo.

En ese sentido, y a pesar de los avances logrados, la CASEN 2022 muestra que las dimensiones más afectadas parecen ser la seguridad, empleo y salud. Estas áreas deberían ser prioritarias en los esfuerzos del Gobierno para abordar la situación. Lamentablemente, en algunas de ellas, como la creación de empleo o la mejora de la atención oportuna de salud no se observan señales concretas.

Finalmente, es importante que la medida de pobreza multidimensional se evalúe y revise periódicamente dentro de la institucionalidad vigente, de manera de corregir eventuales limitaciones a la hora de identificar a la población carente y con ello los ámbitos que requieren de más atención.

ANEXO: DEFINICIÓN DE LOS INDICADORES DE POBREZA MULTIDIMENSIONAL

Dimensión	Indicadores	Un hogar es carente si:
Educación	Asistencia escolar	Uno de sus integrantes de 4 a 18 años no está asistiendo a un establecimiento educacional y no ha egresado de cuarto medio, o al menos un integrante de 6 a 26 años tiene una condición permanente y/o de larga duración y no asiste a un establecimiento educacional. Desde 2020, la carencia considera tanto inasistencia presencial como online.
	Escolaridad	Uno de sus integrantes mayores de 18 años ha alcanzado menos años de escolaridad que los establecidos por ley, de acuerdo con su edad.
	Rezago escolar	Uno de sus integrantes de 21 años o menos asiste (online o presencial) a educación básica o media y se encuentra retrasado dos años o más.
Salud	Malnutrición infantil	Uno de sus integrantes de 0 a 6 años está con sobrepeso u obesidad, o está en desnutrición o riesgo de desnutrición.
	Adscripción al sistema de salud	Uno de sus integrantes no está afiliado a un sistema previsional de salud y no tiene otro seguro de salud.
	Atención de salud	Uno de sus integrantes no recibió atención de salud en los últimos 3 meses o no tuvo cobertura del sistema AUGE-GES, por razones ajenas a su voluntad o preferencia. Desde 2020 se incluyen barreras de acceso a atención en salud relacionadas con la emergencia sanitaria.
Trabajo y seguridad social	Ocupación	Uno de sus integrantes mayores de 18 está desocupado, es decir, actualmente no tiene trabajo y busca trabajo durante el período de referencia.
	Seguridad social	Uno de sus integrantes de 15 años o más que se encuentra ocupado no cotiza en el sistema previsional y no es trabajador independiente con educación superior completa.
	Jubilaciones	Uno de sus integrantes en edad de jubilar no percibe una pensión contributiva o no contributiva y no recibe otros ingresos por arriendos, retiro de utilidades, dividendos e intereses.
Vivienda y entorno	Habitabilidad	(a) Se encuentran en situación de hacinamiento (el número de personas en el hogar por dormitorio de uso exclusivo es mayor o igual a 2,5); o, (b) Reside en una vivienda precaria o en una vivienda con muros, techos y/o piso en mal estado.
	Servicios básicos	Reside en una vivienda sin servicios sanitarios básicos (WC, llave dentro de la vivienda y agua según estándar urbano o rural).
	Entorno	(a) Identifica 2 o más problemas de contaminación medioambiental que ocurren con frecuencia siempre en el área de residencia; o, (b) no tienen miembros ocupados y carecen en su área de residencia de alguno de los tres equipamientos básicos (salud, educación y transporte); o, (c) carecen en su área de residencia de alguno de los tres equipamientos básicos (salud, educación y transporte) y tienen integrantes ocupados que usan transporte público o no motorizado y en promedio demoran 1 hora o más en llegar desde su vivienda al lugar de su trabajo principal.
Redes y cohesión social	Apoyo y participación social	No cuentan con ninguna persona que pueda ayudar (fuera de los miembros del hogar) en 8 situaciones relevantes de apoyo o cuidado; tampoco tienen miembros de 14 o más años que hayan participado en los últimos 12 meses en alguna organización social o grupo y tampoco tienen miembros de 18 o más años que se encuentren ocupados y que pertenezcan a alguna organización relacionada con su trabajo / N° total de hogares.
	Trato igualitario	Declara que alguno de sus miembros ha sido discriminado o tratado injustamente durante los últimos 12 meses por alguno de los motivos tipificados en la pregunta respectiva.
	Seguridad	Hogares que declaran que alguno de sus miembros ha vivido o presenciado “siempre”, durante el último mes, a lo menos una de las siguientes situaciones en su área de residencia: i. Tráfico de drogas o ii. Balaceras o disparos.