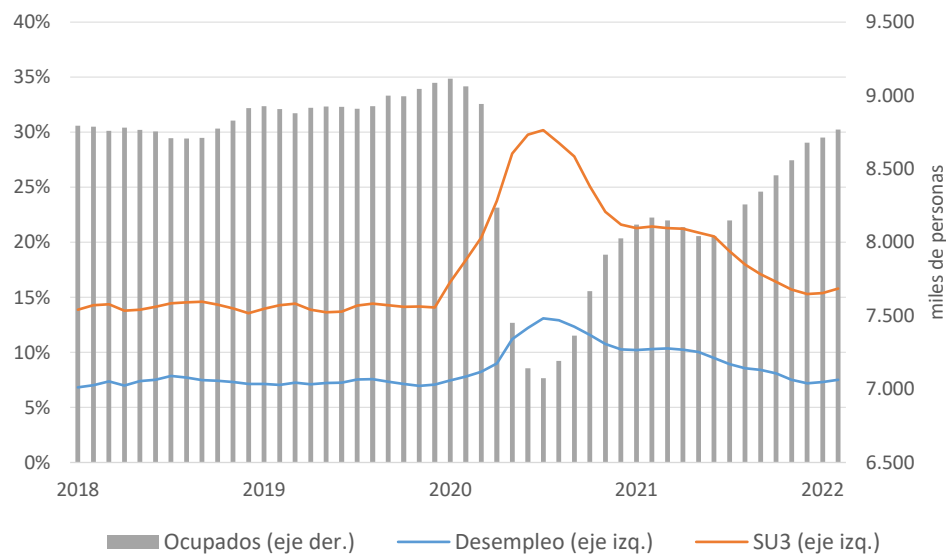


## DESEMPLEO SUBE A 7,5%

El Instituto Nacional de Estadísticas (INE) dio a conocer la tasa de desocupación nacional correspondiente al trimestre diciembre 2021 - febrero 2022, la cual se ubicó en 7,5%, 0,2 puntos porcentuales (pp) mayor a lo registrado el trimestre móvil anterior. En 12 meses, en tanto, se observa una caída de 2,8 puntos porcentuales. Adicionalmente, se registró un aumento en la tasa combinada de desocupación y fuerza de trabajo potencial (SU3) con respecto al trimestre móvil anterior, la que se ubicó en 15,8%. Este indicador muestra la proporción de personas que están desocupadas y aquellos que son parte de la fuerza de trabajo potencial, todo esto respecto de la fuerza de trabajo ampliada.

En esta ocasión, se registró un aumento anual de la Fuerza de Trabajo de 4,1%, mayor a lo registrado en el trimestre noviembre 2021 - enero 2022 de 3,9%. En 12 meses, los ocupados crecieron 7,4% y los desocupados cayeron 24,2%.

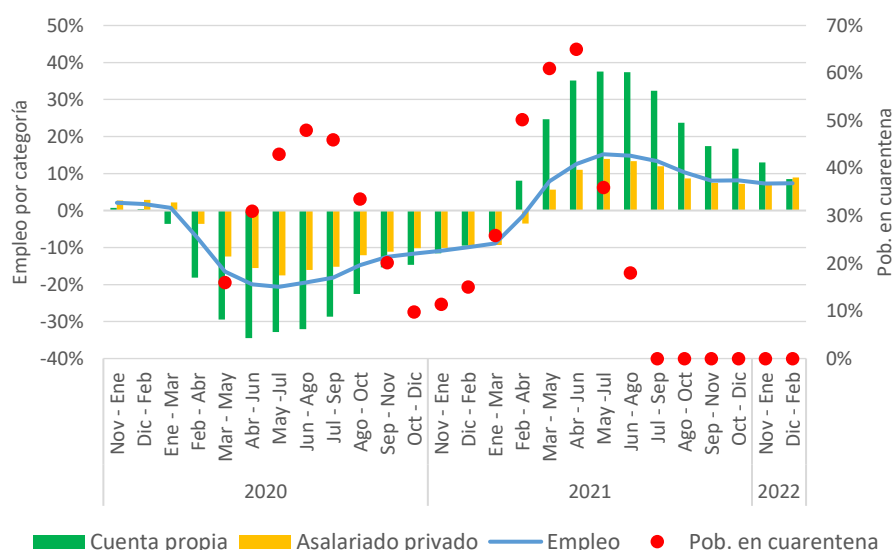
### Evolución Tasa de Desocupación Nacional (% de la Fuerza de Trabajo), Empleo (números absolutos) y Tasa Combinada de Desocupación y Fuerza de Trabajo Potencial (SU3) (con base a datos censales 2017)



Fuente: LyD basado en datos del INE.

La expansión de los ocupados en 12 meses fue incitada por los siguientes sectores económicos: comercio (9,9%), construcción (12,8%) e industria manufacturera (10,9%). Por categoría ocupacional, se observa un alza anual en los trabajadores por cuenta propia (8,5%) y asalariados formales (6,8%). La tasa de ocupación informal alcanzó 27,8% creciendo 1,3 puntos porcentuales a 12 meses.

**Var. % Empleo Asalariado Privado y por Cuenta Propia y Población en Cuarentena (trimestres móviles, empleo variación en 12 meses)**



Fuente: LyD basado en datos del INE.

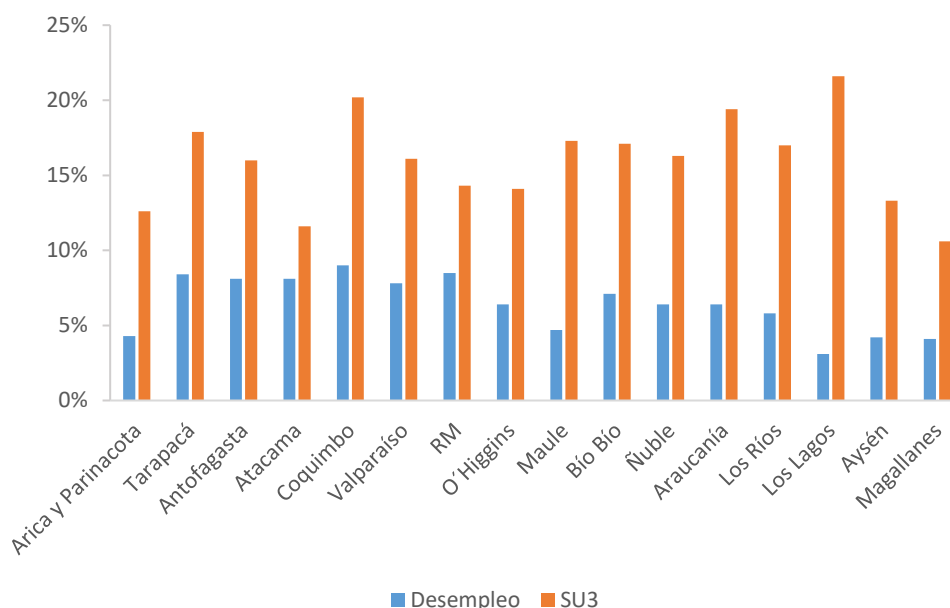
Como consecuencia del levantamiento de las restricciones de movilidad, se observa un incremento en el empleo. En este trimestre, sin cuarentenas en el país, se crearon sólo 55 mil puestos de trabajo, en relación al trimestre móvil inmediatamente anterior, lo que está por debajo del promedio de las seis ediciones anteriores, que es de 94 mil. Dicho esto, el proceso de recuperación de empleos se está desacelerando.

En 12 meses el crecimiento en la estimación del total de ocupados fue incitada tanto por hombres (5,6%) como por mujeres (9,9%). Por su parte, debido a la implementación de la Ley de Protección al Empleo, los ocupados ausentes, que representaron el 11,3% del total de ocupados, decrecieron 7,9%, equivalente a 85.156 personas.

Con respecto a la medición anterior, la tasa de desempleo aumentó en nueve de las quince regiones. Al igual que en trimestres anteriores, Coquimbo lidera la tasa de desempleo, con un registro de 9,0%, le sigue la Región Metropolitana, con 8,5%, y

Tarapacá, con una tasa de 8,4%. En contraste, las regiones con menor tasa de desempleo fueron Los Lagos con 3,1% y Magallanes que registró 4,1%. La región de Los Lagos registra la mayor tasa combinada de desocupación y fuerza de trabajo potencial en este trimestre, anotando un 21,6%.

Tasa de Desocupación por región trimestre diciembre 2021 – febrero 2022  
(con base a datos censales 2017)



Fuente: LyD basado en datos del INE.

El leve incremento de la tasa de desocupación es consistente con una economía que está exhibiendo tasas de crecimiento cada vez menores, lo que se confirma con la revisión a la baja de las proyecciones de expansión del PIB, realizadas por el Banco Central en su último IPoM, anticipando un incremento de entre 1 y 2% para 2022 y de entre -0,25 a 0,75% para 2023. Estas cifras están muy cerca de una eventual recesión, lo cual generaría un nuevo retroceso en las cifras de empleo.