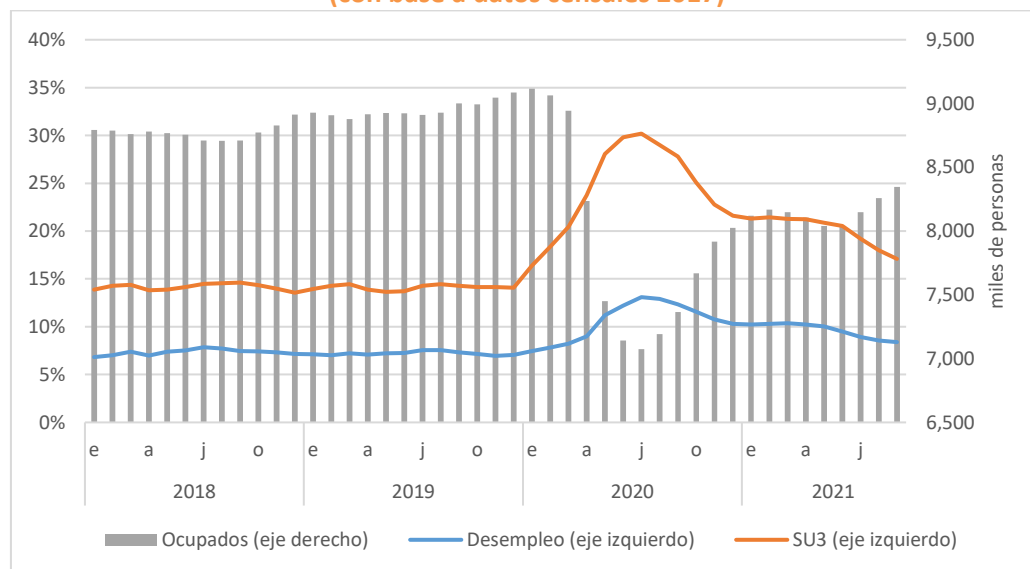


## DESEMPLEO CAE POR SEXTA VEZ CONSECUTIVA EN EL AÑO

El Instituto Nacional de Estadísticas (INE) dio a conocer la tasa de desocupación nacional correspondiente al trimestre julio-septiembre 2021, la cual se ubicó en 8,4%, 0,1 puntos porcentuales (pp) menor a lo registrado el trimestre móvil anterior. En doce meses, en tanto, se observa una caída de 3,9 puntos porcentuales. Adicionalmente se registró una disminución con respecto al trimestre móvil anterior en la tasa combinada de desocupación y fuerza de trabajo potencial (SU3), la que se ubicó en 17,1%. Este indicador muestra la proporción de personas que están desocupadas y aquellos que son parte de la fuerza de trabajo potencial, todo respecto de la fuerza de trabajo ampliada.

En esta ocasión se registró un aumento anual de la Fuerza de Trabajo de 8,4%, muy por sobre el promedio observado en las últimas 6 encuestas, de 4,7%. En doce meses los Ocupados crecieron en 13,3%, mientras que los Desocupados cayeron en -26,2%.

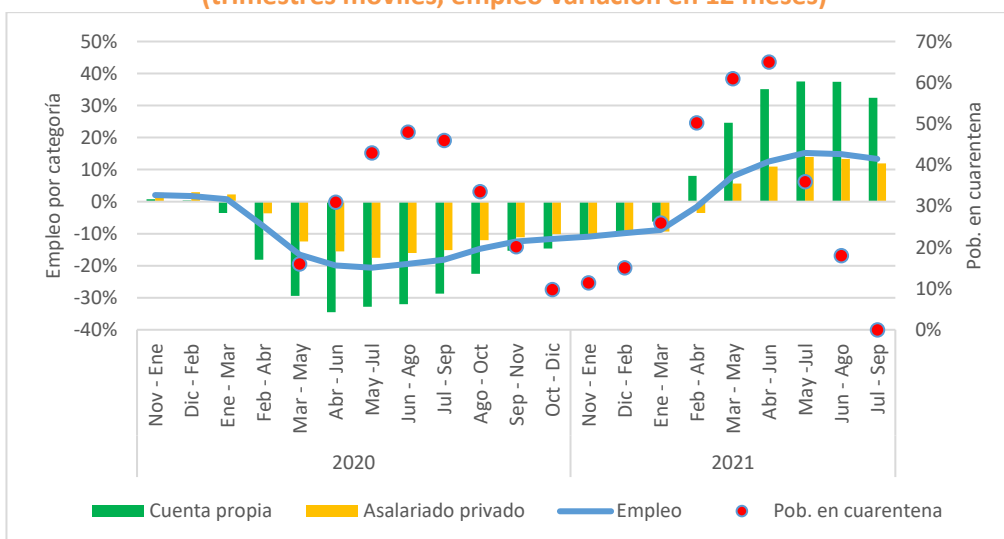
### Evolución Tasa de Desocupación Nacional (% de la Fuerza de Trabajo), empleo (números absolutos) y tasa combinada de desocupación y fuerza de trabajo potencial (SU3) (con base a datos censales 2017)



Fuente: LyD basado en datos del INE.

La expansión de los ocupados en 12 meses fue incidida por los siguientes sectores económicos: comercio (18,5%), construcción (45,5%), y alojamiento y servicio de comidas (49,4%). Por categoría ocupacional, en 12 meses se observa un alza en los trabajadores por cuenta propia (32,4%) y asalariados formales (7,5%). La tasa de ocupación informal alcanzó 27,1%, creciendo 4,2 puntos porcentuales a 12 meses.

**Var. % Empleo Asalariado Privado y por Cuenta Propia y Población en Cuarentena (trimestres móviles, empleo variación en 12 meses)**



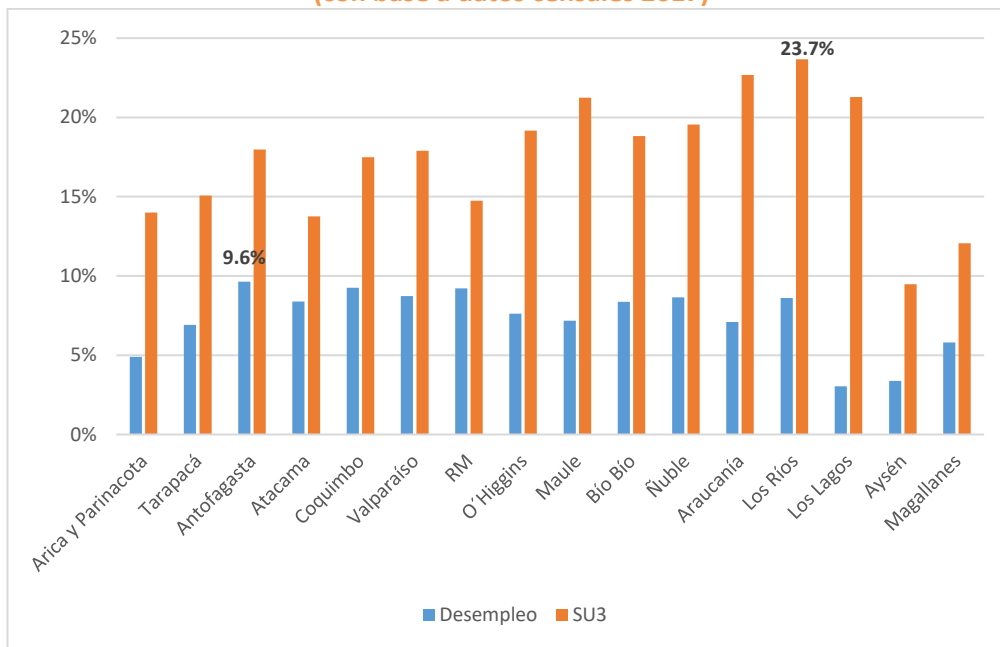
Fuente: LyD basado en datos del INE.

Como consecuencia del levantamiento progresivo de las restricciones de movilidad, se observa un incremento en el empleo. Sin embargo, a medida que se alcanza la apertura total en el país, la tasa de creación de puestos de trabajo se va reduciendo. Es probable que lo anterior se observe también en las próximas estimaciones.

En doce meses el crecimiento en la estimación del total de ocupados fue incidida tanto por hombres (13,2%), como por mujeres (13,4%). Debido a la implementación de la Ley de Protección al Empleo, los ocupados ausentes, que representaron el 7,7% del total de ocupados, decrecieron 42,3%, equivalente a 469.180 personas.

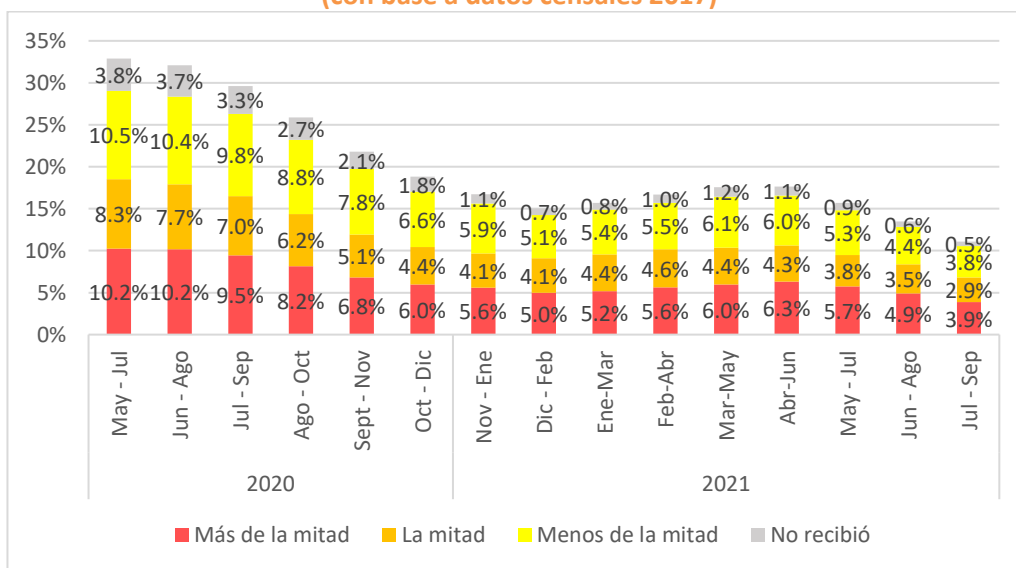
Tarapacá lidera la tasa de desempleo a nivel nacional, con un 9,6%, seguido de las regiones de Coquimbo, con 9,3% y la Metropolitana, con una tasa de 9,2%. En contraste, al igual que el trimestre móvil anterior, las regiones con menor desempleo fueron Los Lagos, con 3,0% y Aysén, con 3,4%. La región de Los Ríos registra la mayor tasa combinada de desocupación y fuerza de trabajo potencial en este trimestre, anotando un 23,7%.

Tasa de Desocupación por región -trimestre junio-agosto  
(con base a datos censales 2017)



Fuente: LyD basado en datos del INE.

Ocupados y evolución del ingreso -trimestre junio-agosto  
(con base a datos censales 2017)



Fuente: LyD basado en datos del INE.

Desde el trimestre mayo-julio de 2020, en la encuesta de empleo del INE se incorporó una pregunta sobre la evolución de los ingresos para los ocupados, en relación si habían disminuido con respecto a lo habitual. De esta forma, se observa que un 11,4% de los ocupados reportó una disminución en sus ingresos, cifra inferior a la observada en el trimestre móvil anterior (13,9%). Adicionalmente, sólo un 0,5% de los ocupados indicó que no recibió ingreso, levemente inferior a lo reportado en el mes anterior (0,6%).

La disminución de la tasa de desempleo se explica principalmente por el relajamiento de las medidas sanitarias producto de la pandemia, dado que en el trimestre julio-septiembre hubo una fuerte caída de las cuarentenas. En julio, un 36% de las personas se encontraban confinadas, en agosto un 18% y en septiembre ninguna comuna del país se encontraba en Fase 1. Con todo, a pesar de observarse dicha mejora en los datos laborales, el aumento en el empleo se explica principalmente por el incremento en el empleo por cuenta propia. Es deseable que la cifra en empleo asalariado privado suba en mayor magnitud, potenciando la formalidad del mercado laboral.

Adicionalmente, la tasa combinada de desocupación y fuerza de trabajo potencial alcanza un 17,1%, (cifra levemente inferior a la observada en el trimestre anterior), lo que equivale a cerca de 1,6 millones de personas, incluyendo a aquellos que están buscando activamente empleo, sin encontrarlo, y los que no están buscando un trabajo, pero están disponibles para trabajar, convirtiéndose en potenciales entrantes a la fuerza de trabajo.