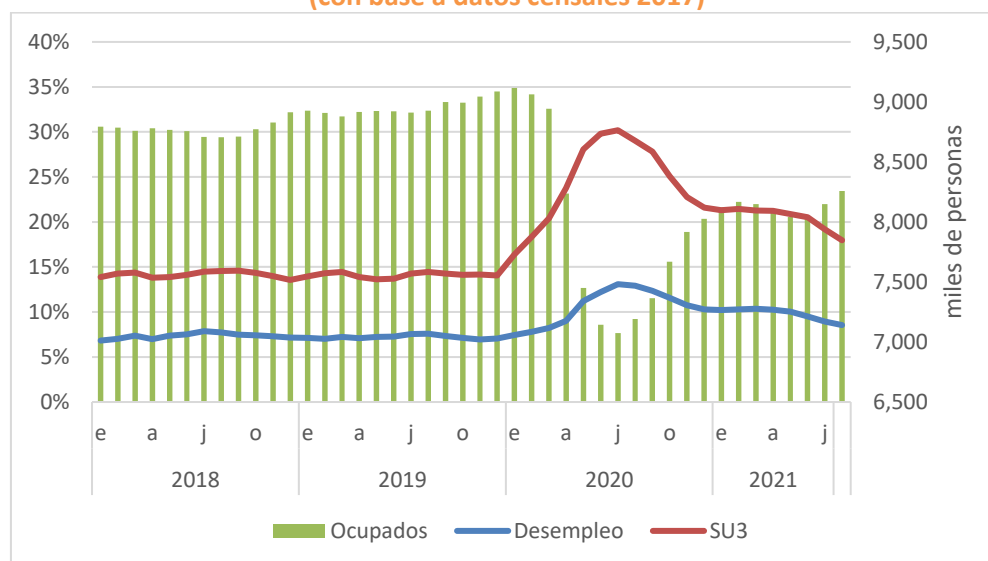


## CESE DE LAS CUARENTENAS GENERA MEJORÍA EN LAS CIFRAS DE EMPLEO

El Instituto Nacional de Estadísticas (INE) dio a conocer la tasa de desocupación nacional correspondiente al trimestre junio-agosto 2021, la cual se ubicó en 8,5%, 0,4 puntos porcentuales (pp) menor a lo registrado el trimestre móvil anterior. En doce meses, en tanto, se observa una caída de 4,4 puntos porcentuales. Adicionalmente se registró una disminución en la tasa combinada de desocupación y fuerza de trabajo potencial (SU3) con respecto al trimestre móvil anterior, la que se ubicó en 18,0%. Este indicador muestra la proporción de personas que están desocupadas y aquellos que son parte de la fuerza de trabajo potencial, todo esto respecto de la fuerza de trabajo ampliada.

En esta ocasión, se registró un aumento anual de la Fuerza de Trabajo de 9,4%, muy por sobre el promedio observado en las últimas 6 encuestas, de 1,9%. En doce meses, los Ocupados crecieron en 14,8%, mientras que los Desocupados cayeron en -27,6%.

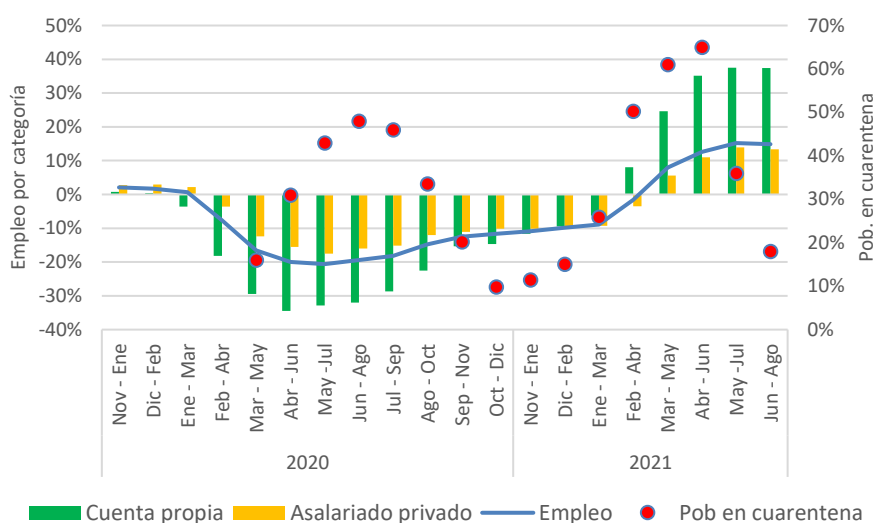
### Evolución Tasa de Desocupación Nacional (% de la Fuerza de Trabajo), empleo (números aboslutos) y tasa combinada de desocupación y fuerza de trabajo potencial (SU3) (con base a datos censales 2017)



Fuente: LyD basado en datos del INE.

La expansión de los ocupados en 12 meses fue incitada por los siguientes sectores económicos: construcción (52,1%), comercio (17,9%), y transporte (25,5%). Por categoría ocupacional, en 12 meses se observa un alza en los trabajadores por cuenta propia (37,4%) y asalariados formales (8,3%). La tasa de desocupación informal alcanzó 27,1%, creciendo 4,6 puntos porcentuales a 12 meses.

**Var. % Empleo Asalariado Privado y por Cuenta Propia y Población en Cuarentena (trimestres móviles, empleo variación en 12 meses)**

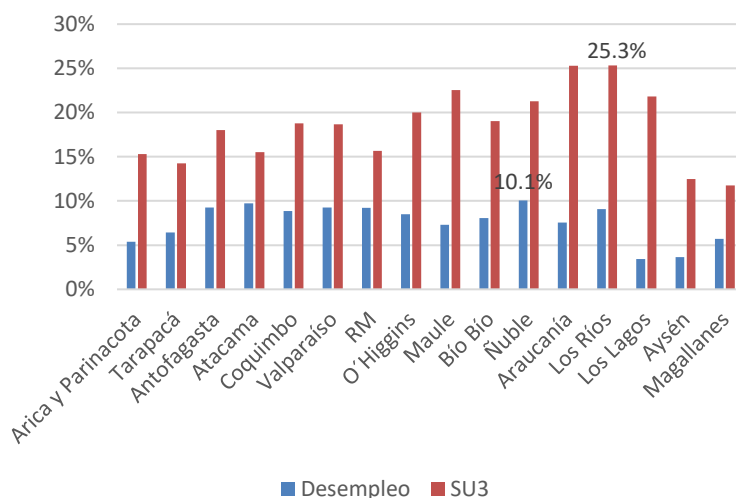


Fuente: LyD basado en datos del INE.

En doce meses el crecimiento en la estimación del total de ocupados fue incitada tanto por hombres (14,9%), como por mujeres (14,8%). Por su parte, debido a la implementación de la Ley de Protección del Empleo, los ocupados ausentes, que representaron el 8,7% del total de ocupados, decrecieron 42,2%, equivalente a 525.642 personas.

Ñuble lidera la tasa de desempleo con un registro de 10,1%, seguido por las regiones de Atacama, con 9,7% y Antofagasta, con una tasa de 9,3%. En contraste, al igual que el trimestre móvil anterior, las regiones con menor desempleo fueron Los Lagos, con 3,4% y Aysén, con 3,7%. La región de Los Ríos registra la mayor tasa combinada de desocupación y fuerza de trabajo potencial en este trimestre, anotando un 25,3%.

Tasa de Desocupación por región -trimestre junio-agosto  
(con base a datos censales 2017)



Fuente: LyD basado en datos del INE.

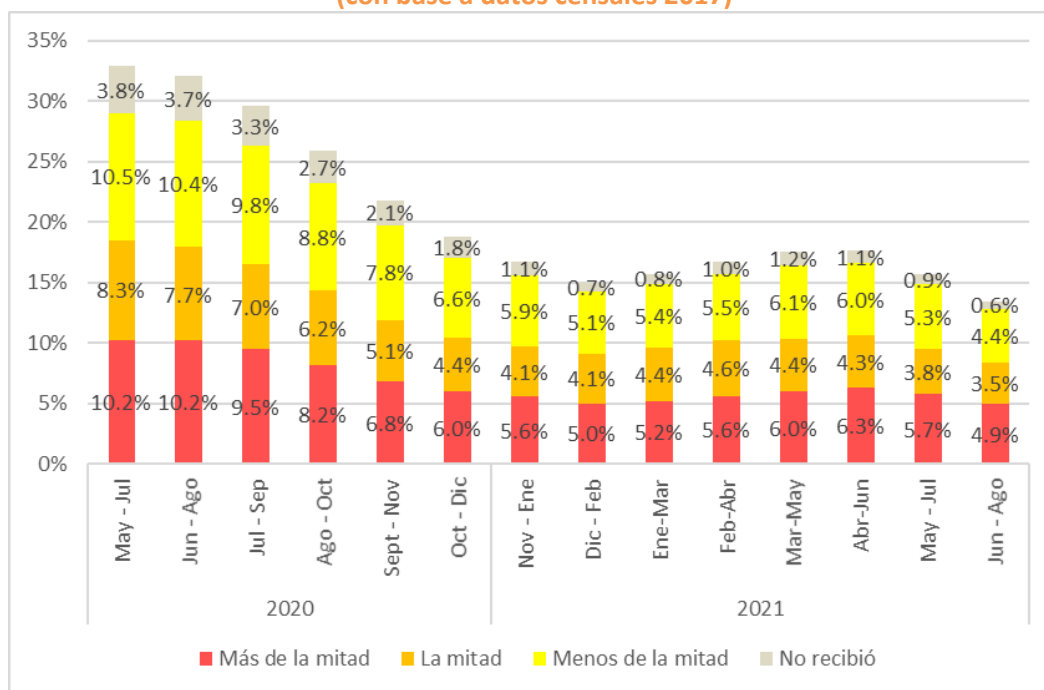
Desde el trimestre mayo-julio de 2020 en la encuesta de empleo del INE se incorporó una pregunta sobre la evolución de los ingresos para los ocupados, en relación si habían disminuido con respecto a lo habitual. De esta forma, se observa que un 13,9% de los ocupados reportó una disminución en sus ingresos, cifra inferior a la observada en el trimestre móvil anterior (16,2%). Adicionalmente sólo un 0,6% de los ocupados indicó que no recibió ingreso, levemente inferior a lo reportado en el mes anterior (0,9%).

La disminución de la tasa de desempleo se explica principalmente por el relajamiento de las medidas sanitarias producto de la pandemia, en el sentido que en el trimestre junio-agosto hubo una fuerte caída de las cuarentenas. En junio, un 65% de las personas se encontraban confinadas, en julio un 36% y en agosto sólo un 18%. Con todo, a pesar de observarse una mejora en los datos laborales, el aumento en el empleo se explica principalmente por el incremento en el empleo por cuenta propia. Es deseable que la cifra en empleo asalariado privado suba en mayor magnitud, potenciando la formalidad del mercado laboral.

Adicionalmente si se analiza la tasa combinada de desocupación y fuerza de trabajo potencial, ésta alcanza un 18,0% (cifra levemente inferior a la observada en el trimestre anterior), lo que equivale a cerca de 1,6 millones de personas, incluyendo a aquellos que están buscando activamente empleo, sin encontrarlo, y los que no están buscando un trabajo, pero están disponibles para trabajar, y que por lo tanto, se convierten en

potenciales entrantes a la fuerza de trabajo en la medida que las restricciones de movilidad se vayan levantando. Finalmente, al analizar los datos administrativos de empleo, con un rezago de dos meses respecto a los datos de la encuesta del INE, durante el trimestre abril-junio 2021 se registran 5,50 millones de cotizantes dependientes, mientras que según los datos del INE se observan 5,21 millones de personas en el mismo período.

Ocupados y evolución del ingreso -trimestre junio-agosto  
(con base a datos censales 2017)



Fuente: LyD basado en datos del INE.