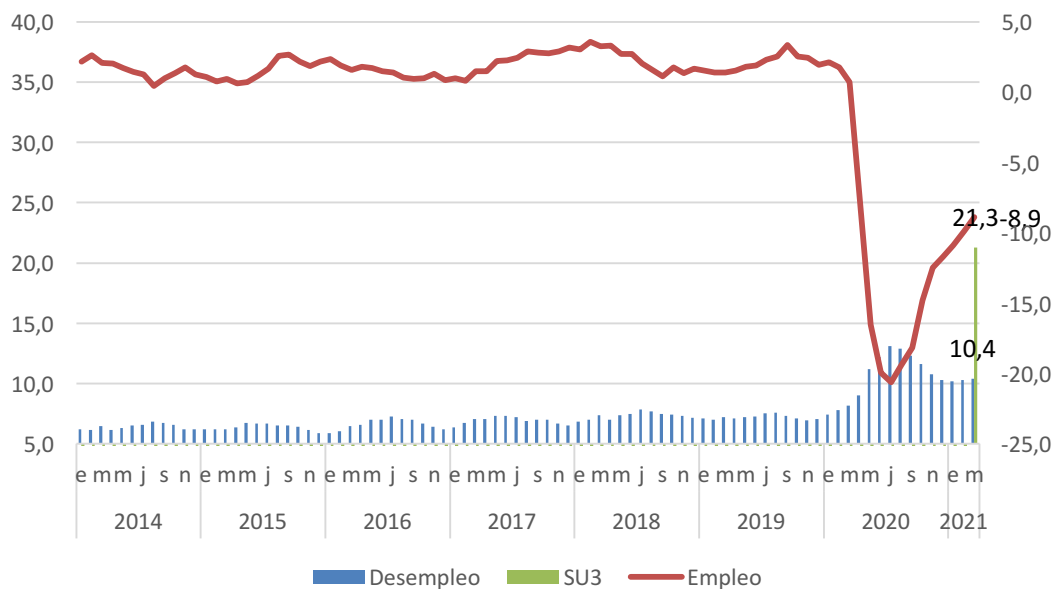


## MÁS DE 19 MIL EMPLEOS SE PIERDEN EN MARZO

El Instituto Nacional de Estadísticas (INE) dio a conocer la tasa de desocupación nacional correspondiente al trimestre enero-marzo 2021, la cual se ubicó en 10,4%, 0,1 punto porcentual (pp) mayor a lo registrado el trimestre móvil anterior. En doce meses, en tanto, se observa un incremento de 2,2 puntos porcentuales. Este resultado es peor a lo esperado por el mercado. Adicionalmente se registró un aumento en la tasa combinada de desocupación y fuerza de trabajo potencial con respecto al trimestre móvil anterior, la que se ubicó en 21,3%.

En esta ocasión, se registró una caída anual de la Fuerza de Trabajo de 6,7%, por debajo del promedio observado en las últimas 6 encuestas, de -8,0%. Los Ocupados, por su parte, cayeron en 8,9%. Los Desocupados crecieron en 17,4% en doce meses, cifra que va en disminución con respecto al promedio de 31,0% en los últimos 6 meses.

**Evolución Tasa de Desocupación Nacional (% de la Fuerza de Trabajo) y del empleo (con base a datos censales 2017)**



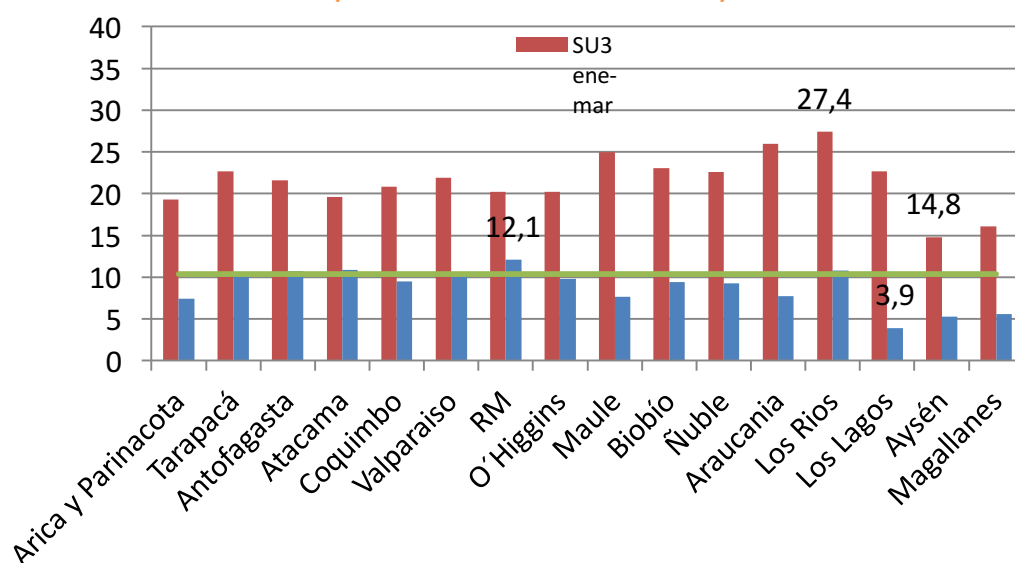
Fuente: LyD basado en datos del INE.

En la reducción de los ocupados en 12 meses incidieron los siguientes sectores económicos: comercio (-9,5%), alojamiento y servicio de comidas (-26,5%) y hogares como empleadores (-28,8%). Por categoría ocupacional, en 12 meses se observa una caída en los asalariados informales (-22,6%) y en los asalariados formales (-4,6%).

En doce meses, la estimación en el descenso del total de ocupados estuvo influida tanto por los hombres (-7,2%), como por las mujeres (-11,3%).

La Región Metropolitana lidera las regiones con mayor desempleo, con una tasa de 12,1%, seguida de la región de Los Ríos con un registro de 10,8%. En contraste, las regiones con menor desempleo fueron Los Lagos con 3,9% y Aysén con 5,3%. La región de Los Ríos, al igual que en el mes anterior, registra la mayor tasa combinada de desempleo en este trimestre, anotando un 27,4%.

Tasa de Desocupación por región -trimestre enero-marzo  
(con base a datos censales 2017)

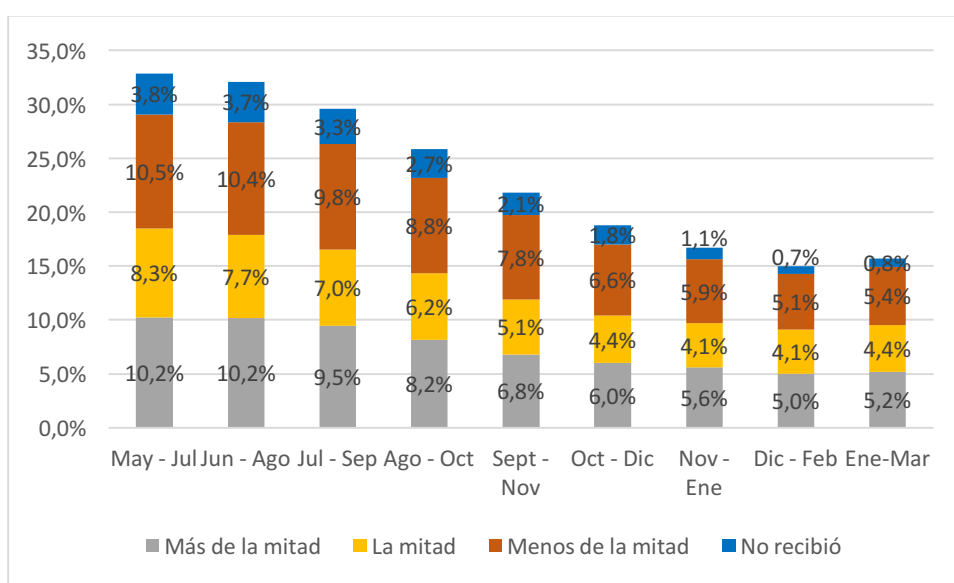


Fuente: LyD basado en datos del INE.

Desde el trimestre mayo-julio de 2020 en la encuesta de empleo del INE se incorporó una pregunta sobre la evolución de los ingresos para los ocupados, en relación si habían

disminuido con respecto a lo habitual. De esta forma, al observar qué sucede con la evolución de sus ingresos se observa que un 16% de los ocupados reportó una, levemente menor a lo acontecido en el trimestre móvil anterior (15%). Adicionalmente sólo un 0,8% de los ocupados indicó que no recibió ingreso, levemente superior a lo reportado en el mes anterior (0,8%).

Ocupados y evolución del ingreso -trimestre enero-marzo  
(con base a datos censales 2017)



Fuente: LyD basado en datos del INE.

Así, se observa un leve aumento en la tasa de desempleo, mientras que el total de ocupados del primer trimestre es algo más bajo que en el trimestre móvil inmediatamente anterior. La fuerza de trabajo, por su parte, exhibe una leve trayectoria de recuperación, sin perjuicio de que las restricciones a la movilidad de abril afectarán nuevamente dicha variable. Al analizar la caída en los ingresos de los ocupados, sólo un 0,8% de ellos reporta que no recibió ingresos (0,7% en la medición anterior), a la vez que 5,2% señala que sus ingresos cayeron a más de la mitad (5,0% en la medición anterior). De extenderse en el tiempo las medidas de confinamiento, se observará un retroceso importante en la recuperación de empleo.

**Coyuntura  
Económica**  
**al Instante**

**[www.lyd.org](http://www.lyd.org)**