

MATRIZ EXPORTADORA DE CHILE: ¿SE DEBE DIVERSIFICAR PARA LOGRAR UN MAYOR CRECIMIENTO ECONÓMICO?

- Australia y Nueva Zelanda constituyen un buen marco de referencia para orientar las políticas económicas y de comercio exterior en nuestro país. La evidencia destaca que, en el caso de ambos países, el desarrollo económico no se explica producto de una matriz exportadora más compleja.
- En la actualidad se observa una importante oportunidad para aumentar las exportaciones de servicios, con especial énfasis en servicios financieros, de telecomunicaciones, informática e información. Aunque éstas hayan aumentado en el último tiempo, son sustancialmente menores que las exportaciones tradicionales.
- Para lograr un mayor desarrollo económico es crucial que las políticas públicas fomenten y potencien el comercio exterior de nuestro país, sobre todo en aquellos sectores en los que se posee una ventaja comparativa. En el caso chileno se deben explorar desarrollos productivos en procesos productivos “hacia atrás”, tal como lo ha hecho Australia en materia de producción minera.

En la actualidad se ha hablado bastante acerca de la matriz exportadora de nuestro país, indicando que dada su composición (centrada principalmente en exportación de productos de bajo valor agregado), sería una limitante para fomentar el crecimiento económico y por lo tanto, alcanzar el desarrollo de Chile.

De esta forma, un determinante crucial en línea con lo anterior sería lograr un mayor grado de diversificación de las exportaciones, principalmente fomentando exportaciones no tradicionales, volcándose hacia aquellas de mayor valor agregado. La teoría económica nos indica que los países se especializan y por lo tanto, exportan productos en los que poseen algún grado de eficiencia en términos productivos, lo que queda avalado en al principio de la ventaja comparativa o competitiva. En esta línea, nuestro país exporta cobre porque se supone que la producción de dicho metal se hace de manera eficiente o, en otros términos, dicha industria posee una ventaja comparativa.

Un informe realizado por CLAPES UC¹ analiza la diversificación de las exportaciones chilenas evidenciando cuán concentradas se encuentran y qué países pueden ser comparables con respecto a nuestra matriz exportadora. Al respecto, el estudio indica que nuestra matriz exportadora en términos de complejidad y concentración puede ser comparada con el caso de Australia y Nueva Zelanda. Asimismo, argumenta por qué es prudente hacer tal grado de comparación dada la abundancia de recursos naturales y la lejanía de los mercados finales de consumo. Por otra parte, señala lo que indica la literatura respecto a diversificación en términos de la matriz y su efecto sobre el crecimiento económico.

En la Tabla N° 1 se exhiben indicadores que dan cuenta del desarrollo económico, la política monetaria y cambiaria y por último, la política comercial para el caso de Chile, Australia y Nueva Zelanda.

SIMILITUDES EN LA POLÍTICA MONETARIA, CAMBIARIA Y COMERCIAL ENTRE CHILE, AUSTRALIA Y NUEVA ZELANDA

Tabla N° 1: Indicadores de Desarrollo económico, Política monetaria, cambiaria y comercial

Indicador	Chile	Australia	Nueva Zelanda
Desarrollo económico			
PIB per cápita 2018 (US\$ PPP 2011)	\$ 22.837	\$ 46.544	\$ 35.629
Año en que superó PIB per cápita Chile 2018	-	1981	1994
PIB 2028 (billones; US\$ corrientes)	\$ 298	\$ 1.420	\$ 203
Política monetaria y cambiaria			
Meta de inflación	3% +/- 1%	2% a 3%	2% +/- 1%
Régimen cambiario	Flexible	Flexible	Flexible
Política comercial			
Apertura comercial (ranking, Global Competitiveness Report 2019)	5°	3°	4°
Principales productos exportados	Minería	Lácteos/Carnes	Minería

Fuente: Estudio Clapes UC: Diversificación de Exportaciones: ¿Es Chile diferente a Australia y Nueva Zelanda?, Documento de trabajo N°84.

De esta forma, se observa que Australia y Nueva Zelanda son países que se desarrollaron en un período de tiempo más reciente que otras potencias económicas y por esta razón es posible considerarlos como un buen marco de referencia para nuestro país. De la misma forma, existe una similitud entre nuestro país y Nueva Zelanda en términos del tamaño de la economía (medido

por el valor de la producción). Además de lo anterior, se evidencia una similitud importante en términos de la política monetaria y cambiaria entre estos tres países. Finalmente, algo similar ocurre si miramos la política comercial, tanto en términos de apertura comercial como en lo relativo a productos exportados.

En línea con lo anterior, el estudio de CLAPES UC analiza el grado de concentraciónⁱⁱ de exportaciones para dichos países, concluyendo que existe una importante similitud en términos de exportaciones de recursos naturales y de su ubicación geográfica remota. Así, en el caso de Australia, el cobre representa un gran porcentaje en su matriz productiva y por otro lado, en el caso de Nueva Zelanda, en tanto, la intensidad de la matriz se da con respecto a la producción de lácteos y carnes.

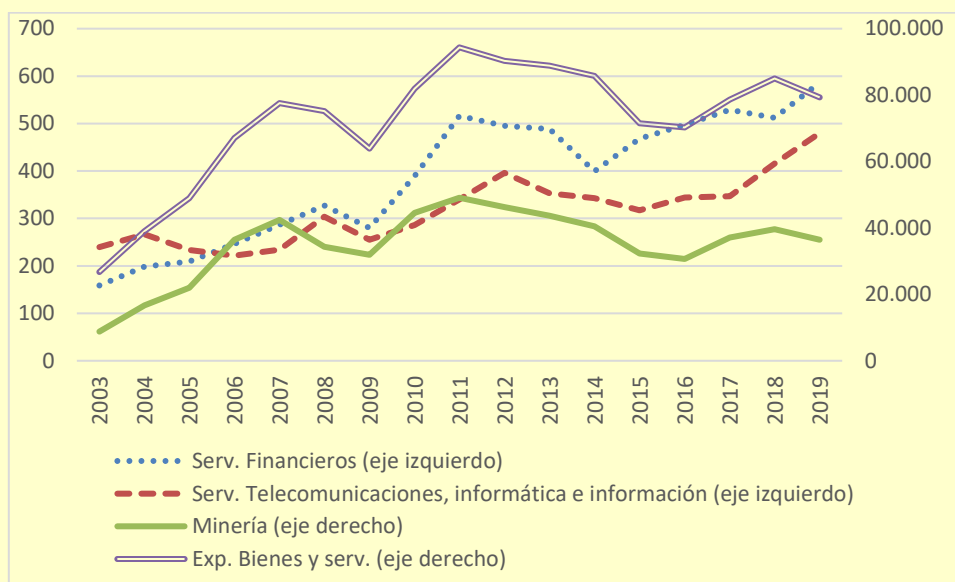
Por otra parte, el estudio concluye que la trayectoria de exportaciones seguida por ambos países (Australia y Nueva Zelanda), a medida que aumentaron su nivel de desarrollo económico, evidencia un aumento en la concentración de éstas, explicado por un proceso de mayor especialización en productos “tradicionales” como cobre y lácteos, por ejemplo. En esta misma línea, ambos países cuando tenían un ingreso per cápita similar al de Chile, en la medida que incrementaron su desarrollo económico, no aumentaron la diversificación de su matriz exportadora.

De esta manera, un resultado concluyente se refiere al hecho que, para alcanzar el desarrollo económico no es necesario aumentar la complejidad de la matriz exportadora, produciendo y exportando productos más complejos en términos de producción. La evidencia empírica sugiere que existen fundamentos sólidos en políticas públicas que promuevan las exportaciones de los países y potencien el comercio internacional.

En el Gráfico N°1 es posible observar la evolución de las exportaciones de cobre chilenas, en donde el precio genera las fluctuaciones exhibidas junto con un volumen físico que crece a un ritmo modesto en los últimos años dado que el último gran yacimiento fue descubierto hace 30 años y por tanto, los incrementos dan cuenta de la expansión de los proyectos ya existentes. Sin embargo, en el subgrupo de minería no metálica, litio principalmente, se ha registrado un incremento significativo en los últimos años.

SE OBSERVA UN AUMENTO DE LAS EXPORTACIONES DE SERVICIOS EN EL TIEMPO, AUNQUE SON MENORES A LAS EXPORTACIONES TRADICIONALES

Gráfico N° 1: Exportaciones de servicios, minería y total de exportaciones (en US\$ millones)



Fuente: LyD con datos del Banco Central.

Durante el último tiempo se observa un aumento en las exportacionesⁱⁱⁱ de servicios financieros (con un crecimiento promedio durante los últimos 5 años de 8,2%) y de telecomunicaciones, informática e información, aunque dichas exportaciones son aún sustancialmente menores en comparación a las exportaciones tradicionales. De hecho, en 2019 se exportaron en servicios US\$ 9.417 millones, mientras que las exportaciones mineras ascendieron a US\$ 36.462 millones. La exportación de servicios ha exhibido tasas de expansión sustanciales y no tienen restricción de stock disponible como ocurre con aquellas relacionadas con recursos naturales. El año 2016 se implementó una reforma que generó un alivio tributario relevante para este sector que ya exporta más de US\$ 9,4 millones por año. Entre las medidas implementadas se destacan:

- Estandarizar la información relativa a las exportaciones de servicios mediante un sistema de codificación internacional para servicios que reemplace la codificación actual del Servicio Nacional de Aduanas.
- Simplificar los trámites para la exportación de servicios a través del Sistema Integrado de Comercio Exterior (SICEX).

- Establecer mecanismos para evitar la doble tributación, permitiendo que todos los exportadores de servicios, más allá de asesorías técnicas y prestaciones similares, accedan al beneficio de la Ley del Impuesto a la Renta para imputar como crédito los impuestos directos pagados en el exterior.
- Adaptar los actuales mecanismos de financiamiento y promoción de CORFO a la realidad de los exportadores de servicios, tales como el programa Cobertura de Comercio Exterior (Cobex) y el que presta apoyo financiero a emprendedores con potencial exportador de servicios (Scale Up), entre otras.

Con respecto al monto total de exportaciones, las de servicios representaron para el mismo período de tiempo el 12% del total de la matriz exportadora y las mineras representaron el 46%, donde los envíos de cobre representaron un 42% del total. Se observa durante el último tiempo una caída en las exportaciones mineras, lo que se explica por el decaimiento experimentado por el precio posterior al súper ciclo de las materias primas. En esta línea es posible indicar que la contribución de las exportaciones de servicios financieros, telecomunicaciones, informática e información, puede ser cada día más importante, en el contexto del comercio exterior de nuestro país, contribuyendo de manera positiva al desarrollo económico.

Es importante destacar que según la evidencia empírica, el crecimiento económico no se explica por la sofisticación de la matriz exportadora, entendiéndose por ello producir y exportar productos que requieren de un mayor grado de complejidad tecnológica. Por ejemplo, se dice que si producimos y exportamos litio deberíamos centrarnos en producir y exportar baterías, ya que es similar a suponer que porque un país produce caucho debería también fabricar neumáticos. El caucho, así como el litio son sólo una parte de la producción del bien final. Asimismo, la mayor empresa comercializadora de café, Starbucks, nace en un país que no produce café, mientras que Brasil, quien produce mucho café, no tienen empresas globales como Starbucks. Así, la especialización no necesariamente se debe dar “hacia adelante”, sino que es posible que se dé “hacia atrás” dentro del proceso productivo.

En esta línea, si Chile produce y exporta cobre, por ejemplo, el grado de especialización se puede dar no en producir un mayor grado de productos derivados del cobre sino, tal vez, en especializarse en técnicas de extracción del metal rojo más eficientes.

Australia, tal como señalamos previamente, en términos de su matriz exportadora, produce y comercializa cobre al igual que nuestro país, pero además

de esto se ha especializado en técnicas de producción más eficientes. A saber, el centro tecnológico CSIRO, proveniente de este país, en la actualidad presente en Chile, se dedica a realizar investigación aplicada en la minería y procesamiento de mineral, entre otros. Esto es un claro ejemplo de una industria intensiva en términos productivos que puede especializarse aún más gracias a la ventaja comparativa que posee y avanzar en su matriz exportadora “hacia atrás”. De hecho, Australia exporta tecnología minera en un volumen monetario equivalente a las exportaciones de minerales. De esta manera, si la investigación de CSIRO logra crear un método para procesar el cobre que no utilice agua, se generaría un avance que tendría un valor muy superior a que Chile se ponga, por ejemplo, a fabricar alambro de cobre.

En la misma línea, durante los años 2011-2013 CORFO hizo un esfuerzo importante en atraer centros de excelencia que permitieran agregar valor en diversos procesos productivos. Algunos de estos centros son: CSIRO; FRAUNHOFER, de Alemania, mundialmente reconocido por crear el MP3, en nuestro país enfocado en el área biotecnológica; INRIA proveniente de Francia, se especializa en investigación de ciencias de la computación, automatización e información; WAGENINGEN, de Holanda, reconocido mundialmente como uno de los diez mejores del mundo en innovación de alimentos, en nuestro país su objetivo apunta a este sector así como en lo relativo a la agricultura; PFIZER, de EE.UU., líder mundial en industria farmacéutica, uno de los que va a la delantera en la vacuna para el Covid-19, entre otros.

En la otra vereda, probablemente los suizos nunca pensaron que el reloj pulsera, creado en principio como un elemento meramente estético, en la posteridad serviría para coordinar la precisión de los ataques en guerras, o como valioso instrumento para Charles Lindbergh, en su expedición cruzando por primera vez el océano Atlántico.

CONSIDERACIONES FINALES

La evidencia empírica nos indica que países como Australia y Nueva Zelanda constituyen un marco de comparación en diversos aspectos para nuestro país. El crecimiento económico en el caso de ambos países no se explica por la complejización de su matriz exportadora, cobre en el caso de Australia, y lácteos y carnes en Nueva Zelanda. El surgimiento de otros sectores productivos en los que se poseen ventajas comparativas no necesariamente se da cuando los países se especializan “hacia adelante”. La recomendación es que Chile pueda especializarse

con mayor profundidad en aquellos sectores en los que ya posee una ventaja comparativa, tal como sucede en el caso de Australia.

Finalmente, es imprescindible que se construyan políticas públicas que fomenten y promuevan el comercio exterior, sobre todo en sectores en los que nuestra economía se ha ido especializando. De la misma forma es recomendable que se exploten y fomenten aquellos sectores donde se observa un espacio de crecimiento, tal como ha ocurrido en el último tiempo en lo relativo a la exportación de servicios financieros, entre otros.

ⁱ Diversificación de Exportaciones: ¿es Chile diferente a Australia y Nueva Zelanda?, Documento de Trabajo N° 84 (agosto 2020), CLAPES UC.

ⁱⁱ El estudio calcula el grado de concentración utilizando datos de exportaciones desagregadas provenientes de la *UN-Comtrade*, con 4 dígitos de desagregación (HS-4) y con 6 dígitos de desagregación (HS-6), mediante el cálculo de 3 medidas de concentración de exportaciones: el índice de Gini, el índice de Theil y el índice de Herfindahl. Con todo, se concluye que Chile tiene un grado de concentración de exportaciones similar al de Australia, pero superior al de Nueva Zelanda, donde el cobre representa un alto porcentaje en la matriz exportadora, similar a lo que sucede en Australia. En tanto, para el caso de Nueva Zelanda su matriz se concentra en la exportación de lácteos y carne.

ⁱⁱⁱ Si bien, durante el último tiempo se observa una tendencia al alza en las exportaciones de servicios financieros, y de telecomunicaciones, informática e información, el valor de las exportaciones totales de servicios disminuyó levemente desde 2014 a 2019. De esta forma, el Banco Central de Chile atribuye que dicha disminución obedece a una fuerte disminución en las exportaciones de servicios de transportes.