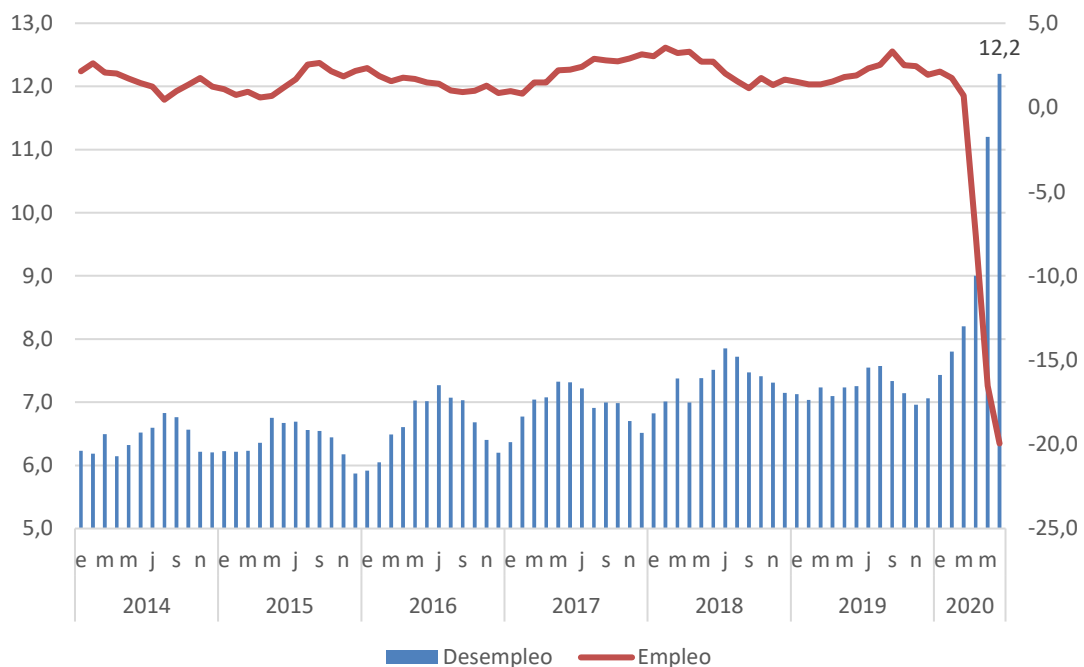


## SE DISPARA EL NÚMERO DE DESOCUPADOS EN JUNIO

El Instituto Nacional de Estadísticas (INE) dio a conocer la tasa de desocupación nacional correspondiente al trimestre abril-junio 2020, la cual se ubicó en 12,2%, 1 punto porcentual (pp) mayor a lo registrado el trimestre móvil anterior. En doce meses, a su vez, hay una incremento de 4,9 puntos porcentuales. Este resultado está en línea con lo esperado por el mercado.

En esta ocasión, se registró una caída anual de la Fuerza de Trabajo de 15,4%, muy por debajo del promedio observado en las últimas 6 encuestas, de -4,5%. Los Ocupados, por su parte, cayeron en 20,0%, 13,4 puntos porcentuales más que lo observado en las últimas 6 encuestas. Los Desocupados crecieron en 42,9% en doce meses, muy por sobre el promedio de 22,4% en los últimos 6 meses.

**Evolución Tasa de Desocupación Nacional (% de la Fuerza de Trabajo) y del empleo (con base a datos censales 2017)**



Fuente: LyD basado en datos del INE.

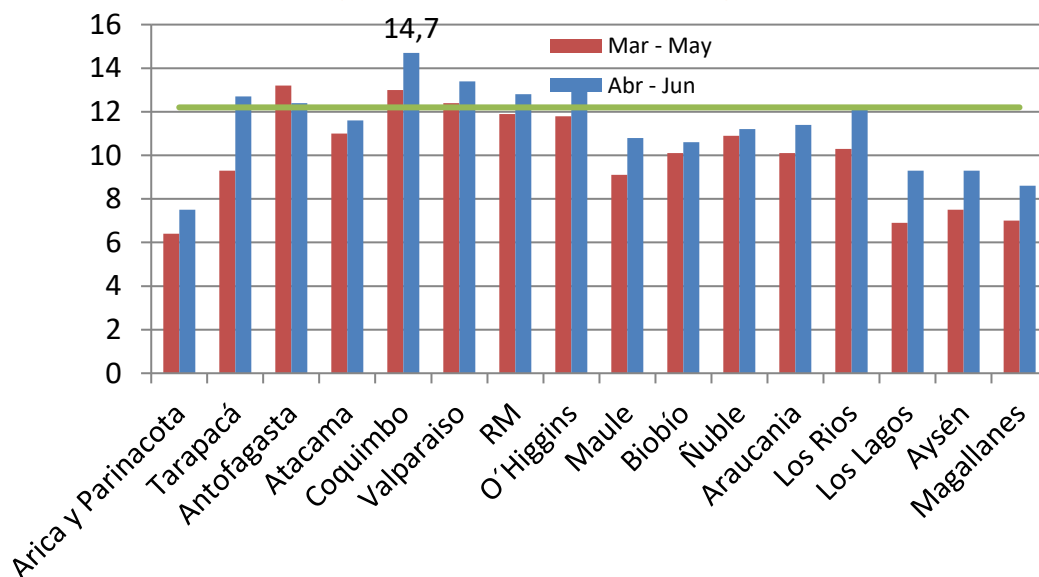
En la reducción de los Ocupados en 12 meses incidieron los siguientes sectores económicos: comercio (-24,0%), construcción (-30,6%) y alojamiento y servicios de comidas (-48,5%).

Por categoría ocupacional, en 12 meses se observa una caída de los trabajadores por cuenta propia (-34,7%) y en asalariados formales (-10,0%). Con respecto a la informalidad laboral, la ocupación alcanzó un 22,3%, disminuyendo 5,3 puntos porcentuales en 12 meses. Además, los ocupados informales descendieron 35,3%, incididos por las mujeres (-40,3%) y por los trabajadores por cuenta propia (-35,9%).

En doce meses, en la reducción del total de ocupados (-20,0%) incidieron tanto las mujeres (-23,5%) como los hombres (17,3%).

Por su parte, la tasa de desocupación de la Región Metropolitana fue de 12,8%. Coquimbo lidera las regiones con mayor desempleo, con una tasa de 14,7%, seguida de las regiones de Valparaíso, con 13,4% y O'Higgins, con 13,0%. En contraste, las regiones con menor desempleo fueron Magallanes, con 8,6% y Arica y Parinacota, con 7,5%.

Tasa de Desocupación por Región -Trimestre abril-junio  
(con base a datos censales 2017)



Fuente: LyD basado en datos del INE.

A pesar de la alta tasa de desempleo, se debe destacar que producto de la Ley de Protección del Empleo, que comenzó a regir en abril del presente año en nuestro país, más

de 800 mil personas se han acogido a este mecanismo, lo que ha permitido atenuar el brusco aumento en la desocupación a nivel nacional. Es altamente probable que, de no existir dicha regulación, el desempleo en esta ocasión habría sido cercano al 21%.

Al igual que en la medición anterior, se observa una importante caída en la fuerza de trabajo que atenúa el aumento en la medición del desempleo, por cuanto al disminuir dicho número, hay una menor cantidad de personas buscando empleo. Por último, hay que destacar el esfuerzo que ha hecho el INE para dar continuidad al levantamiento de datos y con ello permitir la realización de la encuesta de empleo a pesar de la pandemia.