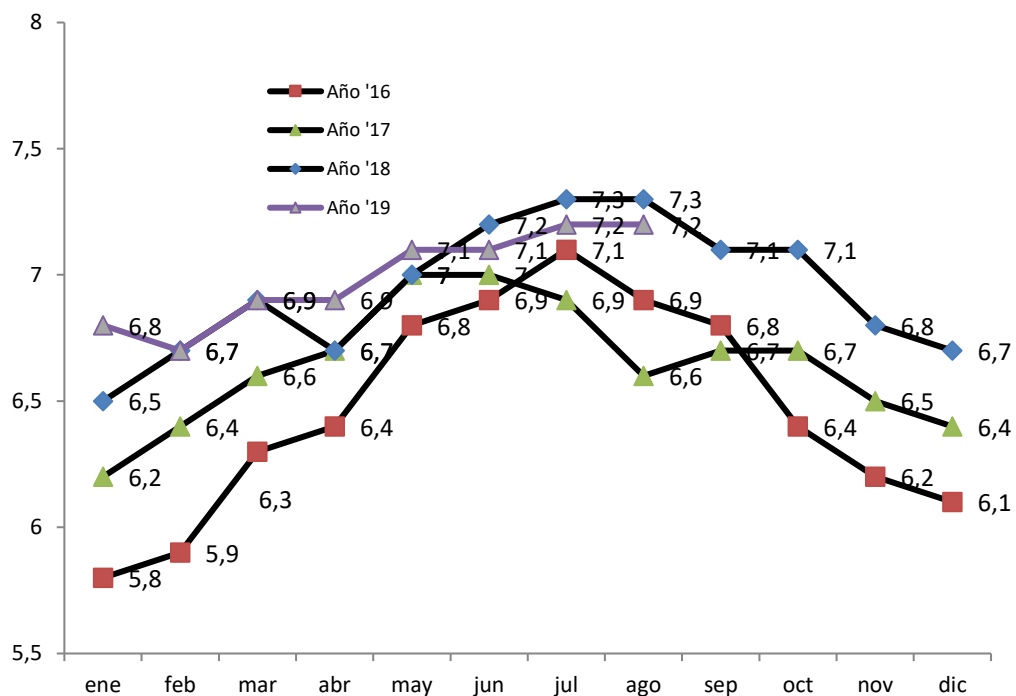


CRECE EMPLEO ASALARIADO FORMAL

El Instituto Nacional de Estadísticas (INE) dio a conocer la tasa de desocupación nacional correspondiente al trimestre junio-agosto 2019, la cual se ubicó en 7,2% a nivel nacional, igual a la del trimestre móvil anterior. En doce meses, a su vez, hay una leve reducción de 0,1 puntos porcentuales. Este resultado está en línea con lo esperado por el mercado.

En esta ocasión se registró un incremento anual de la Fuerza de Trabajo de 1,4%, 0,1 punto porcentual mayor con lo observado en las últimas 3 encuestas, de 1,3% en promedio. Los ocupados, por su parte crecieron en 1,5%, lo que es mayor que el incremento observado en las últimas tres mediciones, en donde el promedio de creación de empleo era de 1,3%.

Evolución Tasa de Desocupación Nacional



Fuente: LyD basado en datos del INE.

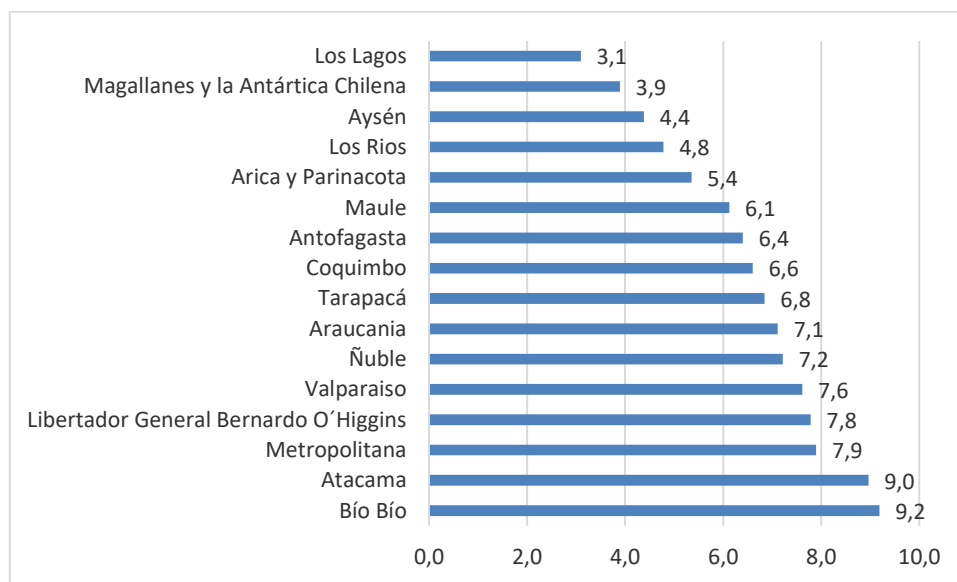
Por su parte, la tasa de desocupación de la Región Metropolitana fue de 7,9%, sin variación en 12 meses.

Por sectores, esta vez el alza en 12 meses de los Ocupados fue liderada por actividades de Administración Pública (12,3%), salud (10,9%). Las principales bajas, en tanto, se dieron en industria manufacturera y otras actividades de servicios con (-6,5%), respectivamente, alojamiento y servicios de comida (-3,5%).

Por categoría ocupacional, en tanto, destacan los aumentos de los asalariados formales (1,9%), los trabajadores por cuenta propia (1,4%), asalariados informales (0,9%), familiares no remunerados (8,0%) y personal de servicio doméstico (1,8%). En tanto solo hubo retroceso en empleadores (-2,8%).

La tasa de desocupación regional más elevada se observó en la región del Biobío con 9,2% seguido de Atacama con un 9,0% y Metropolitana con 7,9% respectivamente.

Tasa de Desocupación por Región Trimestre Mayo-Julio



Fuente: LyD basado en datos del INE.

En contraste, las regiones con menor desempleo fueron Los Lagos con 3,1%, y Magallanes 3,9% respectivamente. Se destaca para este trimestre el crecimiento de los ocupados, por sobre los últimos tres trimestres previos. El desempleo en Santiago, sin variación en 12 meses es habitual en esta época del año, donde algunas actividades económicas se ven afectadas negativamente, producto de la estacionalidad.