



SERIE INFORME **ECONÓMICO**

La importancia del crecimiento económico: evidencia basada en la Nueva Encuesta Suplementaria de Ingresos (NESI) 2017

Stefano Bruzzo G. / Carolina Grünwald N.

SERIE
INFORME
ECONÓMICO
ISSN 0717 - 1536

Noviembre 2018

274

STEFANO BRUZZO G.

es ingeniero comercial, con licenciatura en Ciencias Económicas de la Universidad de Chile. Desde octubre de 2018 se desempeña como investigador del Programa Económico de LyD.

CAROLINA GRÜNWARD N.

es ingeniero comercial de la Pontificia Universidad Católica de Chile y Master in Macroeconomic Policy and Financial Markets, Universidades Pompeu Fabra y Autónoma de Barcelona. Desde agosto de 2016 se desempeña como Economista Senior de LyD.

CONTENIDOS

RESUMEN EJECUTIVO	05	
1. INTRODUCCIÓN	06	
2. CONTEXTO DEL MERCADO LABORAL CHILENO	07	
3. PRINCIPALES RESULTADOS DE LA NESI 2017: INGRESO	09	3.1 Caracterización por deciles de ingreso 3.2 Caracterización de ingresos por regiones 09 13
4. SITUACIÓN OCUPACIONAL Y BRECHA DE GÉNERO, NESI 2014-2017	14	4.1 Caracterización de hogares según características del jefe/a de hogar 14 4.2 Brecha salarial y nivel de ocupación 14
5. CONCLUSIONES	19	
6. REFERENCIAS BIBLIOGRÁFICAS	20	

Resumen Ejecutivo

Los dinamismos del mercado laboral se evidencian a través de diversos mecanismos. Entre ellos está la creación de nuevos puestos de trabajo y el aumento de la tasa de ocupación de la fuerza laboral, y por otro lado, los ingresos que estos empleos generan para las personas. La evolución de estas variables en el tiempo entrega una medición de la estabilidad del mercado laboral y cómo éste es capaz de entregar bienestar a la población a través de los retornos salariales y la calidad de tales empleos.

En este trabajo se abordan ambas variables desde un punto de vista evolutivo, a partir de la Nueva Encuesta Suplementaria de Ingresos (NESI), en sus versiones de 2010 hasta 2017, encuesta que anteriormente había sido analizada por Libertad y Desarrollo, en sus versiones de 2010 y 2011. La importancia de esta encuesta reside en que entrega datos sobre el nivel de ingresos, ocupación, tipo de empleos, datos demográficos y otros, a nivel de hogares. Utilizando estos datos, el objetivo es identificar patrones anuales y evolutivos que indiquen mejoras en la calidad del empleo, el bienestar de las familias a través de sus salarios y las medidas de desigualdad de distribución de ingresos.

Para ello, en este documento se caracteriza la distribución de los ingresos en 2017 y se establecen las comparaciones del nivel de ingresos totales y per cápita por hogar bajo distintas subdivisiones: decil de ingresos totales, género del jefe/a de hogar, región de residencia, entre otros.

En general, se encuentra que entre 2010 y 2013 los ingresos crecieron en mayor porcentaje de lo que crecieron entre 2014 y 2017, dando cuenta de la desaceleración del crecimiento de los ingresos, lo cual es transversal para todos los deciles, excepto para el décimo, el de más altos ingresos.

Lo anterior, sumado a que las diferencias de género en ingresos promedio y nivel de ocupación no mostraron mejoras, da cuenta que la introducción de rigideces en el mercado laboral durante el período derivó en un menor crecimiento de los ingresos de los hogares, y que las políticas redistributivas implementadas no tuvieron los efectos deseados en acelerar el crecimiento de los ingresos de los hogares de menores recursos, en relación con los más ricos. Se establece, por tanto, la necesidad de implementar mejores políticas laborales y distributivas, conscientes de los impactos que estas puedan tener en la economía, en miras a un desarrollo eficiente y equitativo de la población.

1. INTRODUCCIÓN

Durante el segundo gobierno de Michelle Bachelet se realizaron importantes reformas estructurales a la economía bajo la consigna de “abordar la desigualdad”, prometiendo mejor calidad de vida y más bienestar. En base a este mensaje central se impulsaron las reformas tributaria, laboral y educacional, principalmente.

Al final, lo que se obtuvo fue un impacto importante de las reformas, pero no en el sentido que se esperaba. El crecimiento económico se vio fuertemente afectado. En parte, debido a la abrupta disminución del precio internacional del cobre, pero en gran medida producto de las reformas que, por un lado, introdujeron incertidumbre a la inversión, al tiempo que provocaron rigideces en el mercado laboral y generaron un rápido incremento de la deuda pública.

Con la NESI se busca identificar de qué manera se vio afectado el ingreso de los hogares en un contexto de menor crecimiento económico. En general, se observa que el menor crecimiento económico afectó la calidad de los empleos, lo que también influyó finalmente en los ingresos de los hogares.

Esto último se evidencia al comparar los resultados de la NESI 2017 con encuestas anteriores, dando cuenta que el crecimiento de los ingresos laborales se desaceleró entre 2014 y 2017. Esto ocurrió en todos los deciles de ingresos, menos en el decil más alto. En un horizonte más largo, además, se encuentra que los hogares de menores ingresos aumentaron sus ingresos a una tasa mayor entre 2010-2013 que entre 2014-2017, reflejando así la importancia del crecimiento económico sobre ello.

2. CONTEXTO DEL MERCADO LABORAL CHILENO

El mercado laboral chileno, tomando el período 2010-2017, de acuerdo a la Nueva Encuesta Nacional de Empleo (NENE), está compuesto de 7.779.108 ocupados en promedio, provenientes de una fuerza de trabajo de 8.336.899 personas, aproximadamente (Tabla 1).

Como es de esperarse, la evolución del mercado laboral está directamente relacionada con el comportamiento de la economía en general. Si tomamos la tasa de crecimiento del PIB de la economía chilena, versus la evolución de la tasa de desempleo, se observa que para el período en estudio, aun cuando la tasa de crecimiento del PIB bajó de manera importante, la tasa de desempleo no registró un incremento tan relevante como se habría esperado (Gráfico 1). De esta manera, mientras se pasó de crecer 4% en 2013 a 1,5% en 2017 (una baja de 2,5 puntos), la tasa de desempleo aumentó sólo de 6,0% a 6,7% durante el mismo período.

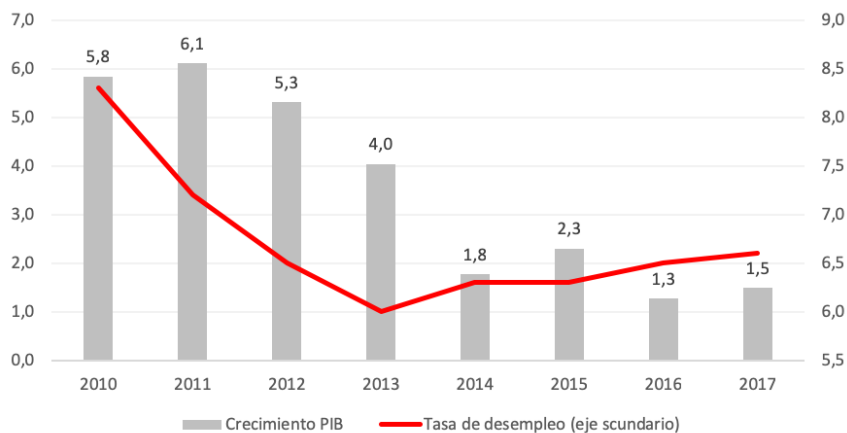
Tabla 1
CIFRAS MERCADO LABORAL

Fuente: INE.

Número de personas		
	Fuerza de trabajo	Ocupados
2010	7.748.512	7.102.142
2011	8.042.502	7.463.170
2012	8.141.453	7.614.394
2013	8.263.894	7.770.743
2014	8.429.614	7.896.943
2015	8.545.015	8.009.281
2016	8.677.511	8.117.000
2017	8.846.692	8.259.190
Promedio	8.336.899	7.779.108

Gráfico 1
CRECIMIENTO ANUAL PIB Y TASA DE DESEMPLEO PROMEDIO (%)

Fuente: BCCh e INE.



Sin embargo, dada la persistente menor actividad, era de esperar que se resintiera el mercado laboral, lo que se evidenció con la pérdida de la calidad del empleo y una menor tasa de generación del mismo. En términos de calidad, hubo pérdida de empleo asalariado, aquel considerado de buena calidad porque contempla empleos con contrato y con pago de cotizaciones previsionales, esencialmente. Al mismo tiempo, se registró un incremento importante de aquellos empleos de mala calidad: los por cuenta propia, sobre todo a partir del año 2016.

En cuanto a la menor generación de empleo, durante el año 2013 se crearon en promedio 46.900 empleos por cuenta propia, cifra que el 2017 alcanzó a 81.300, casi el doble. Para los empleos asalariados, en tanto, se tuvo una creación promedio el 2013 de 118.600 empleos, que contrasta con los 56.800 puestos promedio creados el 2017 (Gráfico 2).

En el contexto de este comportamiento del mercado laboral se busca analizar la evolución de la NESI, comparando la del 2017 con la de años anteriores.

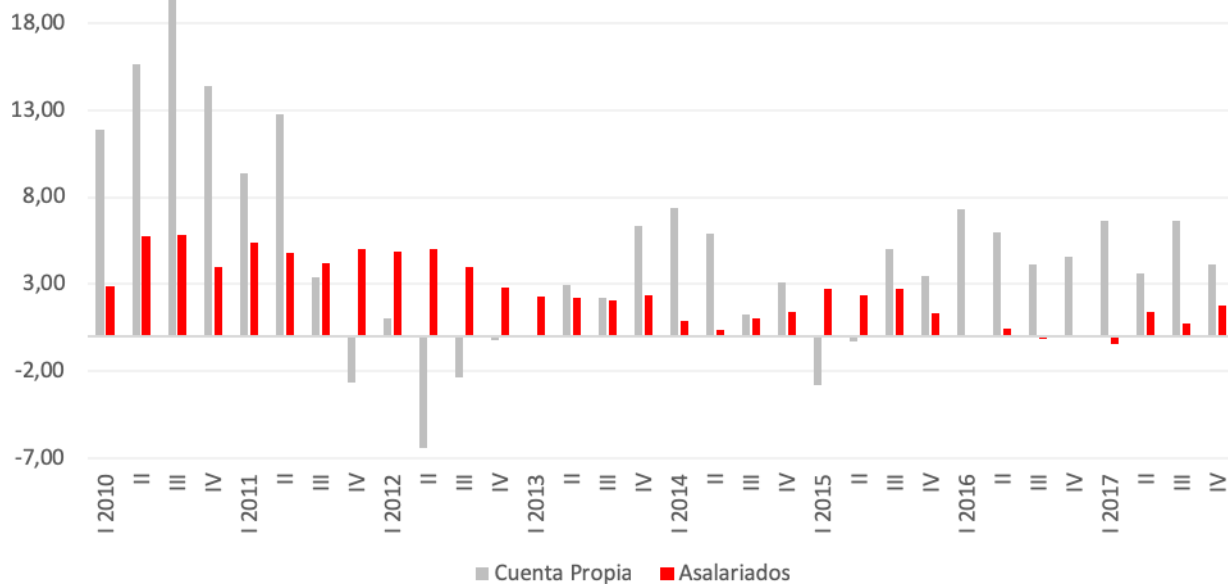
La Nueva Encuesta Suplementaria de Ingresos (NESI) es un módulo complementario de la Nueva Encuesta Nacional de Empleo (NENE) del INE, que se toma una vez al año en el trimestre octubre-diciembre, cuyo objetivo es analizar el comportamiento de los ingresos laborales y otros ingresos

de las personas. Esta es la única encuesta que recoge anualmente información de ingresos, con representatividad para todas las regiones del país.

De esta manera se busca responder algunas interrogantes: ¿habrá afectado la precarización del mercado laboral al ingreso de las familias? Lo anterior, ¿producto de un freno relevante de la actividad económica? ¿Cómo ha evolucionado el ingreso de las familias y cómo se relaciona con el crecimiento económico?

Gráfico 2
**EMPLEO ASALARIADO Y POR CUENTA PROPIA
(VARIACIÓN ANUAL, NÚMERO DE PERSONAS)**

Fuente: INE.



3. PRINCIPALES RESULTADOS DE LA NESI 2017: INGRESO

En esta sección se desarrolla una caracterización de los ingresos de la población según los datos de la encuesta NESI 2017, así como las comparaciones de estos resultados con los de años anteriores, desde 2010 en adelante.

En primer lugar, se presenta una caracterización de la ocupación y nivel de ingreso de los hogares, desagregando por decil de ingresos totales al que corresponde el hogar para el año 2017. Luego se analiza la evolución del nivel de ingresos y los cambios en las fuentes de tales ingresos, para identificar cómo estas variables han evolucionado en la población. Esto da una perspectiva de cómo han progresado los hogares de diferentes estratos sociales, así como los avances en desigualdad de ingresos que pueda haber en el período revisado.

Posteriormente se desglosa por regiones, identificando aquellas con menores y mayores ingresos, así como las que avanzaron en mayor o menor medida entre 2014 y 2017. Finalmente, se revisan las diferencias por género, analizando los distintos comportamientos que tienen los hogares según el género de su jefe de hogar y las diferencias de ingreso promedio y ocupacionales entre hombres y mujeres.

3.1 Caracterización por deciles de ingreso

Los Cuadros 1a y 1b caracterizan los hogares y su nivel de ingreso según la NESI 2017, agrupándolos por decil de ingresos per cápita, al incluir y no incluir transferencias en educación, ya sean estas monetarias y no monetarias¹,

respectivamente. Se observa en esta última encuesta que el nivel de ocupación es menor en los tres deciles de menores ingresos, con respecto al resto de la población, donde los deciles 6 y 10 lideran tanto en número de ocupados como en número promedio de ocupados por hogar. Ambas situaciones se mantienen, independiente si se consideran, o no, las transferencias en educación.

El ingreso per cápita de los hogares evidencia la desigualdad en ingresos de la distribución salarial evaluada en el año 2017, donde los ingresos por habitante del hogar del décimo decil (con una participación del 29,6% en el ingreso total nacional) son cerca de 17,2 veces mayor que los del primer decil (2,9% del ingreso total), 5,3 veces los del quinto decil (7,3% del ingreso total) y 2,1 veces los del noveno decil (14,6% del ingreso total).

Con todo, al incluir transferencias disminuye la desigualdad con respecto al primer decil. De este modo, los ingresos per cápita de hogares del decil más alto son 12,6 veces los del primero, 4,9 veces los del quinto y 2,1 veces los ingresos del noveno decil.

Los resultados muestran que para el decil más alto, el ingreso per cápita prácticamente no cambia al incluir las transferencias de educación, mientras sube en forma importante para los primeros 3 deciles (que son aquellos de menores ingresos). Al incluir estos subsidios, el ingreso per cápita promedio aumenta en un 36,9%, 21,0% y 13,9% para el primer, segundo y tercer decil, respectivamente. En cambio, para el 8vo, 9no y 10mo decil, los ingresos per cápita variaron 2,0%, 1,1% y -0,1%, respectivamente. Este hecho, explicaría por un lado, que la relación de ingresos per cápita

¹ En adelante, se referirá a estas indistintamente como "transferencias en educación". Esta partida incluye tanto las transferencias en dinero de libre disposición para el beneficiado -conocidas también como aporte monetario de libre disposición- como también aquellos subsidios en dinero y/o especies que pasan a través de un tercero. Dentro de este grupo de beneficios se encuentran las subvenciones escolares que el Estado paga a las instituciones educacionales públicas o con financiamiento compartido, las becas de alimentación y las becas que subsidian todo o una parte del arancel educativo, entre otras. En el cuestionario son referidas como "becas de estudio".

Cuadro 1a

CARACTERIZACIÓN DE LOS HOGARES Y DISTRIBUCIÓN DEL INGRESO, POR DECIL. EXCLUYE TRANSFERENCIAS EN EDUCACIÓN

Fuente: Encuesta Suplementaria de Ingresos, INE.

(**): Decil de ingresos per cápita. (**): Excluye personal de servicio doméstico puertas adentro. (**): Incluye a todos los ocupados, no importando si su empleo en la semana de referencia coincide con el que tenía el mes anterior. (****): El ingreso medio o promedio es calculado como la sumatoria total de los ingresos ya sea de la población como de los hogares, dividido por la cantidad total de perceptores. (*****): El ingreso mediano es calculado como el ingreso que recibe el individuo u hogar situado en el punto central de la distribución, una vez ordenados los ingresos de menor a mayor.

Decil											
Características	Todos los hogares	1	2	3	4	5	6	7	8	9	10
Número de hogares	6.021.975	602.198	602.198	602.198	602.198	602.198	602.198	602.198	602.198	602.198	602.198
Número de personas (**)	18.565.114	2.402.928	2.270.123	2.138.666	1.985.939	1.857.237	1.800.456	1.643.562	1.544.924	1.497.126	1.424.154
Número de ocupados (**)(****)	8.380.614	629.443	785.421	846.529	857.838	867.589	896.631	866.149	866.854	880.285	883.874
Número prom. de ocupados por hogar (**)(****)	1,39	1,05	1,30	1,41	1,42	1,44	1,49	1,44	1,44	1,46	1,47
Tamaño medio del hogar (**)	3,08	3,99	3,77	3,55	3,30	3,08	2,99	2,73	2,57	2,49	2,36
Características	Todos los hogares	1	2	3	4	5	6	7	8	9	10
Ingreso total (millones de \$)	6.706.508	194.035	313.513	382.811	435.395	487.399	563.870	623.417	742.304	979.742	1.984.022
Ingreso per cápita (miles de \$)	361,2	80,7	138,1	179,0	219,2	262,4	313,2	379,3	480,5	654,4	1.393,1
Ingreso medio mensual de los hogares (miles de \$) (****)	1.113,7	322,2	520,6	635,7	723,0	809,4	936,4	1.035,2	1.232,7	1.626,9	3.294,6
Ingreso mediano mensual de los hogares (miles de \$) (*****)	783,0	310,2	480,0	584,7	670,0	774,5	908,5	844,9	1.050,0	1.430,0	2.598,9
Participación del ingreso total (%)	100,0	2,9	4,7	5,7	6,5	7,3	8,4	9,3	11,1	14,6	29,6

Cuadro 1b

CARACTERIZACIÓN DE LOS HOGARES Y DISTRIBUCIÓN DEL INGRESO, POR DECIL. INCLUYE TRANSFERENCIAS EN EDUCACIÓN MONETARIAS Y NO MONETARIAS.

Fuente: Encuesta Suplementaria de Ingresos, INE.

(*): Incluye ingresos de la ocupación y otras fuentes. Dentro de otras fuentes se incluye transferencias en educación (monetarias y no monetarias). (**): Decil de ingresos per cápita. (**): Excluye personal de servicio doméstico puertas adentro. (****): Incluye a todos los ocupados, no importando si su empleo en la semana de referencia coincide con el que tenía el mes anterior. (*****): El ingreso medio o promedio es calculado como la sumatoria total de los ingresos ya sea de la población como de los hogares, dividido por la cantidad total de perceptores. (*****): El ingreso mediano es calculado como el ingreso que recibe el individuo u hogar situado en el punto central de la distribución, una vez ordenados los ingresos de menor a mayor.

Decil											
Características	Todos los hogares	1	2	3	4	5	6	7	8	9	10
Número de hogares	6.021.975	602.198	602.198	602.198	602.198	602.198	602.198	602.198	602.198	602.198	602.198
Número de personas (**)	18.565.114	2.226.641	2.222.564	2.103.411	2.005.846	1.939.741	1.847.666	1.709.773	1.545.157	1.523.182	1.441.133
Número de ocupados (**)(****)	8.380.614	631.836	738.459	828.182	849.352	880.915	916.435	894.448	858.143	892.665	890.181
Número prom. de ocupados por hogar (**)(****)	1,39	1,05	1,23	1,38	1,41	1,46	1,52	1,49	1,43	1,48	1,48
Tamaño medio del hogar (**)	3,08	3,70	3,69	3,49	3,33	3,22	3,07	2,84	2,57	2,53	2,39
Características	Todos los hogares	1	2	3	4	5	6	7	8	9	10
Ingreso total (millones de \$)	7.131.006	246.186	371.555	428.937	483.102	545.860	611.029	673.766	757.609	1.008.061	2.004.899
Ingreso per cápita (miles de \$)	384,1	110,6	167,2	203,9	240,8	281,4	330,7	394,1	490,3	661,8	1.391,2
Ingreso medio mensual de los hogares (miles de \$) (****)	1.184,2	408,8	617,0	712,3	802,2	906,4	1.014,7	1.118,8	1.258,1	1.674,0	3.329,3
Ingreso mediano mensual de los hogares (miles de \$) (*****)	867,2	384,6	591,2	646,8	735,0	850,0	983,2	1.103,5	1.069,1	1.500,0	2.627,7
Participación del ingreso total (%)	100,0	3,5	5,2	6,0	6,8	7,7	8,6	9,4	10,6	14,1	28,1

ta entre el 10mo y 9no decil no varía al incluir transferencias en educación. Por otro lado, evidencia que la importancia relativa de las transferencias es mayor en aquellos hogares con menores ingresos, donde las transferencias cumplirían el rol de disminuir la desigualdad al reducir las brechas de ingresos entre los hogares de menores y mayores ingresos.

Evolución del nivel y estructura de los ingresos entre 2010 y 2017

Observar la evolución de los ingresos permite identificar cómo cambia el poder adquisitivo y bienestar de las familias a través de los años. En el Cuadro 2 se observa cuánto aumentó el ingreso per cápita por decil, excluyendo las transferencias en educación entre 2010 y 2017.

De esta manera se tiene que el crecimiento de los ingresos laborales se desaceleró entre 2014 y 2017. En detalle, mientras que entre 2010 y 2013 los ingresos de la población en general crecieron 19,4%, entre 2014 y 2017 lo hicieron en 14,6%, 4,8 puntos porcentuales (pp) menos. Lo anterior, coincidiendo con etapas donde el crecimiento económico fue mucho mayor en el primer período evaluado (5,3% promedio), respecto del segundo (1,7% promedio) con el consiguiente efecto en la generación de empleo.

Por otro lado, todos los deciles desaceleraron el crecimiento, exceptuando el de mayores ingresos (decil 10), que fue el único que creció más durante el período 2014-2017 en comparación a 2010-2013 (5,5 pp más).

Así, se tiene que los hogares de menores ingresos aumentaron sus ingresos a una tasa mayor entre 2010-2013 que entre 2014-2017. Mientras que en el primer período mencionado, los ingresos de los hogares de menores recursos (deciles 1 y 2) crecieron a una tasa de 25,9% y 27,7%, res-

pectivamente, entre 2014 y 2017 todos reducen sus tasas de crecimiento entre 6,2 y 8,7 pp, siendo los más afectados los deciles 1, 6 y 7. Lo anterior, sumado a que los ritmos de crecimiento de ingreso fueron más parejos, implica pocos avances en cuanto a reducción de brecha de ingresos durante el período 2014-2017.

Es decir, en el segundo gobierno de Michelle Bachelet, que prometía reformas para dar más oportunidades y más igualdad, logró precisamente lo contrario. Las reformas introdujeron rigideces en el mercado laboral, incertezas y complejidades en el sistema tributario, que finalmente golpearon la actividad económica y la generación de empleo, lo que se tradujo en un menor crecimiento de los ingresos de los hogares de menores ingresos. Ello no fue así en el caso de los hogares de mayores ingresos. Lo anterior refleja que épocas de menor crecimiento impactan en mayor medida a los sectores de ingresos bajos.

Ahora bien, al incluir las transferencias en educación, se encuentra que entre 2014 y 2017, las tasas de crecimiento del ingreso per cápita por decil son levemente superiores (Gráfico 3) a la tasa de crecimiento sin considerar estas transferencias, lo que reflejaría que las políticas redistributivas implementadas en el período no tuvieron mayores efectos en acelerar el crecimiento en los ingresos totales de los más pobres en relación con los más ricos, entre los años 2014 y 2017.

Cuadro 2 CRECIMIENTO DEL INGRESO PER CÁPITA POR DECIL ENTRE 2010 Y 2017 (EXCLUYE TRANSFERENCIAS EN EDUCACIÓN).

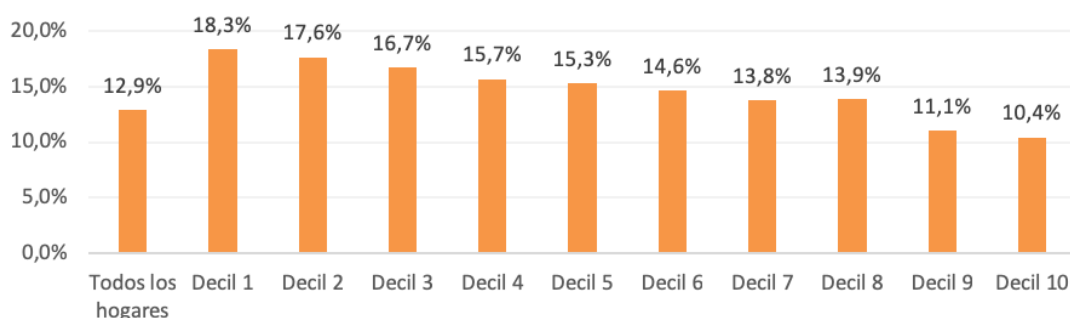
Fuente: LyD en base a Encuesta Suplementaria de Ingresos 2010 a 2017, INE.

Ingreso per cápita, sin transferencias en educación. Miles de pesos de 2017.											
	TODOS	i	ii	iii	iv	v	vi	vii	viii	ix	x
2010	263,0	51,8	88,9	117,2	144,2	173,8	212,0	261,6	336,2	487,4	1.145,2
2011	278,5	54,1	94,8	125,9	156,9	189,0	228,5	278,4	357,3	509,1	1.161,4
2012	298,8	60,1	103,1	135,7	167,9	203,5	245,2	301,0	387,6	549,2	1.206,5
2013	313,9	65,2	111,7	146,1	180,0	217,5	263,8	324,7	413,2	584,5	1.229,6
2014	315,3	68,6	115,2	150,3	184,9	222,7	269,3	328,8	413,0	578,5	1.233,7
2015	326,4	70,0	119,2	154,8	190,3	229,2	278,2	338,2	422,7	589,5	1.301,0
2016	332,8	73,9	125,8	164,3	200,6	240,8	288,0	348,6	435,4	600,6	1.312,1
2017	361,2	80,7	138,1	179,0	219,2	262,4	313,2	379,3	480,5	654,4	1.393,1
Tasa de crecimiento											
2010-2013	19,4%	25,9%	25,7%	24,7%	24,8%	25,1%	24,5%	24,1%	22,9%	19,9%	7,4%
2014-2017	14,6%	17,7%	19,9%	19,1%	18,6%	17,9%	16,3%	15,4%	16,3%	13,1%	12,9%
Diferencia (pp)	-4,8	-8,2	-5,8	-5,6	-6,2	-7,2	-8,2	-8,7	-6,6	-6,8	+5,5

Gráfico 3

CRECIMIENTO DEL INGRESO PER CÁPITA POR DECIL ENTRE 2014 Y 2017 (INCLUYE TRANSFERENCIAS EN EDUCACIÓN)

Fuente: LyD en base a Encuesta Suplementaria de Ingresos 2014 a 2017, INE.



A continuación, se descomponen los ingresos por su fuente. Para ello, el ingreso total del hogar se divide en dos principales categorías: ingresos de la ocupación e ingresos de otras fuentes. Los ingresos de la ocupación, o laborales, son los ingresos de las personas ocupadas dependientes (incluye asalariados y personal de servicio doméstico), de las personas ocupadas independientes (incluye cuenta propia y empleadores) e ingresos de otros trabajos. De esta forma, la categoría se subdivide en: a) sueldos y salarios, que corresponde a los ingresos de trabajadores dependientes, b) empleadores, o los ingresos de trabajadores independientes que son propietarios de alguna empresa o negocio y que contratan a una o varias personas como asalariados a lo largo de un período continuo, y c) trabajadores por cuenta propia, que corresponde a los salarios de trabajadores independientes que trabajan por su cuenta, constituyendo el segundo grupo más numeroso dentro de los ocupados y, a diferencia de los empleadores, no contratan de manera continua a otras personas como asalariados para que trabajen con ellos.

En tanto, los ingresos de otras fuentes se relacionan con aquellas no laborales, provenientes de ingresos de la pro-

iedad (arriendo de propiedades), por arriendo imputado², por ahorros o rentas de otros tipos de activos financieros y por transferencias, las que incluyen jubilaciones/pensiones, seguro de desempleo, subsidios del Estado, transferencias entre hogares, ingresos del exterior, y transferencias en educación, monetarias y no monetarias.

De acuerdo con las clasificaciones especificadas, se observa que la estructura salarial, es decir, las fuentes prioritarias de los ingresos de los hogares, varía según el nivel de ingresos (Cuadro 3).

Cuadro 3 ESTRUCTURA DEL INGRESO POR TIPO DE FUENTES, POR DECIL (INCLUYE TOTAL DE TRANSFERENCIAS), 2014 Y 2017.

Fuente: Encuesta Suplementaria de Ingresos 2017, INE.

(*): Incluye Arriendos e Intereses.

(**): Incluye Transferencias del Estado y entre hogares, jubilaciones y pensiones. Dentro de las Transferencias se incluyen las Transferencias en Educación (Monetarias y No Monetarias).

Fuente de Ingresos	Total de ingresos		Decil 1		Decil 2		Decil 3		Decil 4		Decil 5		Decil 6		Decil 7		Decil 8		Decil 9		Decil 10		
	2014	2017	2014	2017	2014	2017	2014	2017	2014	2017	2014	2017	2014	2017	2014	2017	2014	2017	2014	2017	2014	2017	
Total	100,0	100,0	100,0	100,0	100,0	100,0	100,0	100,0	100,0	100,0	100,0	100,0	100,0	100,0	100,0	100,0	100,0	100,0	100,0	100,0	100,0	100,0	100,0
De la Ocupación	68,0	65,4	42,3	42,2	50,9	49,0	55,5	53,7	60,2	57,8	63,4	60,0	64,9	62,6	67,3	65,8	70,8	67,1	72,5	70,9	77,1	74,4	
Sueldos y Salarios	51,1	47,6	27,8	26,1	37,5	34,9	41,9	40,6	46,2	44,1	49,0	45,8	52,6	48,5	53,1	50,4	56,2	52,5	56,4	55,2	53,9	48,3	
Empleadores	6,0	6,7	1,1	0,9	0,8	1,2	1,2	0,9	2,2	2,4	2,1	3,2	1,9	2,2	3,7	3,6	3,9	4,2	6,0	6,5	13,0	15,3	
Cuenta Propia	7,6	8,0	8,9	10,5	7,9	9,4	8,6	9,0	8,5	8,5	9,1	8,4	7,6	9,3	7,8	8,7	7,8	7,7	7,9	6,7	6,4	7,0	
Ingresos de Otros Trabajos	3,3	3,2	4,5	4,7	4,7	3,5	3,9	3,1	3,3	2,8	3,2	2,6	2,7	2,6	2,7	3,1	2,9	2,7	2,3	2,4	3,8	3,9	
De Otras Fuentes	32,0	34,6	57,7	57,8	49,1	51,0	44,5	46,3	39,8	42,2	36,6	40,0	35,1	37,4	32,7	34,2	29,2	32,9	27,5	29,1	22,9	25,6	
Rentas de la Propiedad (*)	2,7	3,7	0,3	0,4	0,5	0,4	0,4	0,6	0,6	0,6	0,5	0,8	0,8	1,1	1,6	1,2	1,7	2,2	2,4	3,3	6,3	9,4	
Arriendo estimado	12,3	13,1	17,5	17,2	14,1	16,6	14,8	16,3	13,9	16,2	13,7	16,4	14,5	15,1	13,7	14,6	12,8	14,8	12,1	12,5	9,0	8,2	
Transferencias (**)	17,0	17,7	39,9	40,2	34,6	34,0	29,2	29,4	25,3	25,4	22,4	22,7	19,8	21,2	17,3	18,3	14,7	15,9	12,9	13,3	7,6	7,9	

² Definido como el beneficio para el hogar en su conjunto por habitar una vivienda que es propia o cedida de forma gratuita por un tercero. Desde esa lógica, para los hogares, el no pagar un arriendo implica un mayor nivel de

bienestar, lo que se traduce en una mayor capacidad de consumo que puede asociarse a un flujo en especie del servicio que supone poseer un stock de riqueza materializado en la vivienda propia.

De esta manera, para los hogares de ingresos más altos, los ingresos de la ocupación tienen mucha mayor importancia en el porcentaje del total, en relación con los de menores ingresos, cuya fuente de ingresos primaria son las transferencias. En 2017, para los primeros, los sueldos y salarios representan el 48,3% de sus ingresos y a medida que se desciende en decil, este porcentaje disminuye, de manera que en el decil 1, éste es sólo un 26,1%. Para los hogares de menores ingresos, los ingresos de otras fuentes cobran mayor relevancia. Es así como en el mismo año, las transferencias representan el 40,2% de los ingresos del primer decil, mientras que para el decil 10 estas son sólo un 7,9%.

Al evaluar los cambios en la estructura de los ingresos entre 2014 y 2017, la variación más evidente se registra en la reducción de la importancia relativa de los ingresos de la ocupación, principalmente de sueldos y salarios, de manera que hacia 2017 cobraron mayor importancia para los hogares las fuentes de ingreso por cuenta propia, rentas de la propiedad y de arriendo estimado, en comparación con 2014. Esta situación se repite, en mayor o menor medida, para todos los deciles, de manera que en todos los casos los ingresos ocupacionales disminuyen, dando paso a mayor participación de los ingresos por otras fuentes.

3.2 Caracterización de ingresos por regiones

Al abrir los resultados por región, las diferencias más notorias se evidencian en el ingreso promedio del hogar y en la participación de la región en el ingreso total del país. En este aspecto, en 2017 las regiones de Magallanes, Aysén y Antofagasta presentan los mayores niveles de ingreso promedio per cápita. Magallanes promedia \$ 620.307, casi el doble del promedio nacional (\$ 384.107). En contraste, la región del Maule (\$ 299.946) y Biobío (\$ 291.559) son las de menor ingreso promedio per cápita. La participación del ingreso total por cada región también es un

indicador de la actividad laboral y económica de cada territorio del país. En términos generales, se tiene que la región Metropolitana es por lejos la que más contribuye (45,5%), seguida de Valparaíso (10,4%) (Cuadro 4).

Se observa que los ingresos promedio per cápita e ingresos promedio por hogar aumentaron en el período 2014-2017 para todas las regiones, a excepción de las regiones de Tarapacá y Los Lagos, las cuales disminuyeron sus ingresos promedio por hogar en 3,0% y 1,5%, respectivamente. La región de Los Ríos, en tanto, fue la que más aumentó su ingreso promedio per cápita (27,3%), seguida de Aysén (21,11%) y Magallanes (20,77%). De la misma forma, las tres anteriores fueron las que más aumentaron su ingreso promedio por hogar: 19,22%, 19,22% y 14,77%, respectivamente.

Cabe destacar que las tres están entre las regiones con menor tasa de desocupación en el país, y que para dos de ellas la desocupación promedio anual se redujo entre 2014 y 2017. En Aysén pasó de 3,8% a 3,0%, y en Los Ríos de 4,7% a 4,6%, lo que podría ser un factor relevante para el aumento de los ingresos. En tanto, en Magallanes la tasa de desocupación aumentó de 2,6% a 2,9%, no obstante en ambos años ha sido la región con menor desempleo del país (de acuerdo a datos de la NENE).

Cuadro 4

INGRESOS PROMEDIO Y PARTICIPACIÓN DEL INGRESO TOTAL PARA CADA REGIÓN (INCLUYE TRANSFERENCIAS), AÑOS 2014-2017. MILES DE PESOS DE 2017

Fuente: Encuesta Suplementaria de Ingresos 2017, INE.

(*) El ingreso medio o promedio es calculado como la sumatoria total de los ingresos ya sea de la población como de los hogares, dividido por la cantidad total de perceptores. (***) El ingreso medio o promedio es calculado como la sumatoria total de los ingresos ya sea de la población como de los hogares, dividido por la cantidad total de perceptores. (****) El ingreso mediano es calculado como el ingreso que recibe el individuo u hogar situado en el punto central de la distribución, una vez ordenados los ingresos de menor a mayor.

	Ingreso promedio per cápita (*)			Ingreso promedio por hogar (*)			Participación del ingreso total (%)		
	Variación 2014-2017 (%)	2014	2017	Variación 2014-2017 (%)	2014	2017	Variación 2014-2017	2014	2017
Total País	12,9%	340,2	384,1	8,1%	1095,5	1184,2	-	100	100
Región de Arica y Parinacota	11,9%	297,7	333,2	7,7%	998,1	1074,9	-0,1	0,9	0,8
Región de Tarapacá	7,5%	377,4	405,7	-3,0%	1405,7	1363,2	0	2,1	2,1
Región de Antofagasta	5,5%	448,1	472,9	2,5%	1593,7	1634,3	-0,3	4,5	4,2
Región de Atacama	2,4%	349,1	357,3	0,5%	1131,2	1136,3	-0,2	1,7	1,5
Región de Coquimbo	6,4%	313,4	333,4	0,9%	996,1	1005,4	-0,2	4	3,8
Región de Valparaíso	7,3%	362,8	389,4	3,0%	1106,5	1139,8	-0,6	11	10,4
Región del Libertador Gral. Bernardo O'Higgins	19,8%	275,2	329,6	12,8%	852,7	961,8	0,3	4,2	4,5
Región del Maule	18,1%	254,0	299,9	13,3%	770,1	872,5	0,2	4,4	4,6
Región del Biobío	8,5%	268,7	291,6	3,8%	837,6	869,2	-0,3	9,4	9,1
Región de La Araucanía	16,5%	269,8	314,2	11,9%	818,2	915,5	0,2	4,6	4,8
Región de Los Ríos	27,3%	270,9	344,9	19,2%	832,5	992,2	0,2	1,7	2
Región de Los Lagos	3,5%	325,6	337,1	-1,5%	966,5	952,5	-0,3	4,8	4,4
Región de Aysén del Gral. Carlos Ibáñez del Campo	21,1%	397,7	481,4	19,2%	1098,6	1309,7	0,1	0,7	0,8
Región de Magallanes y Antártica Chilena	20,7%	514,0	620,3	14,7%	1452,7	1666,5	0,1	1,4	1,4
Región Metropolitana	16,0%	380,6	441,6	11,6%	1293,5	1443,3	0,9	44,6	45,5

4. SITUACIÓN OCUPACIONAL Y BRECHA DE GÉNERO, NESI 2014-2017

4.1 Caracterización de hogares según características del jefe/a de hogar

En esta sección se caracterizan y cuantifican los hogares según las distintas características demográficas, educacionales y laborales de su respectivo jefe de hogar. En el Cuadro 5a se muestran los resultados para jefes de hogar hombre o mujer, mientras que los resultados de los Cuadros 5b y 5c son para jefe de hogar hombre y jefa de hogar mujer, respectivamente. Todos ellos, separados por grupo decil de ingresos.

En primer lugar, se observa que más del 60% de los hogares son encabezados por hombres. Tanto para hombres como mujeres, la mayoría de los jefes de hogar tienen 65 años o más, y su nivel más alto de educación es la secundaria. En ambos casos, la mayoría de los jefes de hogar son Ocupados, aunque en el caso de los hogares encabezados por mujeres, están en un mayor porcentaje inactivas (40,2% contra 20,0% de los hombres), evidenciando la menor integración de la mujer al mercado laboral.

Correlacionado con el nivel de ingresos, la mayoría de los jefes de hogar que no han recibido educación, o han llegado a un nivel bajo de ésta, se encuentran en los deciles de más bajos ingresos. Contrariamente, en los deciles más altos se encuentran más jefes de hogar con educación universitaria y postgrados, especialmente en el decil 10. Al mismo tiempo, al descender el nivel de ingresos, aumentan los jefes de hogar ocupados por cuenta propia y las personas dedicadas al servicio doméstico.

De la misma forma, jefes de hogar de ingresos mayores tienen en su mayoría la categoría de Empleador y en caso de ser asalariados, trabajan mayoritariamente en el sector público. Sobre esto, el Cuadro 6 muestra cómo ha crecido el porcentaje de jefes de hogar asalariados empleados en el sector público, de un 16,6% en 2014 a un 18,4% en 2017, aumentando en más de 72.000 los jefes de hogar que trabajan en el sector público. Esto, en línea con los registros del INE del mercado laboral, donde los

asalariados del sector público registraron un incremento importante en el período 2014-2017, sobre todo el último año. Con todo, no solo aumentó el número de empleados sino también sus salarios crecieron durante el período, de acuerdo a la información recogida por la NESI.

4.2 Brecha salarial y nivel de ocupación

De acuerdo con la Encuesta 2017, de las 8.039.626 personas ocupadas, 55,8% correspondió a hombres, quienes percibieron un ingreso promedio de \$ 636.981. Las mujeres, en tanto, correspondieron al 44,2% del total de ocupados y obtuvieron un ingreso promedio de \$ 450.287.

La diferencia en el ingreso medio en 2017 se ubicó en 29,3% en desmedro de las mujeres. Esta es la brecha más baja registrada desde 2014, cuando correspondía a 29,7%. El Gráfico 4 evidencia que, si bien los salarios tanto de hombres como de mujeres crecieron durante el período evaluado, la brecha de ingreso medio entre géneros sigue estando presente y aumentó entre 2014 y 2016, alcanzando su punto más alto en 2016 (31,7%), para luego disminuir a su valor actual en 2017.

La brecha entre hombres y mujeres también se observa en el nivel de ocupación. Del total de personas ocupadas, el 55,8% son hombres, en contraste con las mujeres (44,2%). Al mismo tiempo, más de la mitad de las mujeres ocupadas (52%) recibe ingresos bajo la mediana poblacional. Por el contrario, la mayoría de los hombres se ubica sobre la mediana de ingresos y sólo un 48% de estos bajo ella (Gráfico 5).

Cabe hacer presente que a partir de los datos presentados no se puede inferir que hoy las mujeres estén recibiendo ingresos menores al de los hombres por igual trabajo realizado. Ello escapa al ámbito del análisis aquí presentado ya que para ello se requiere información más detallada en cuanto a los trabajos efectivamente realizados.

Cuadro 5a

CARACTERIZACIÓN DE HOGARES POR DECIL, SEGÚN CARACTERÍSTICAS DEL JEFE/A DE HOGAR (AMBOS SEXOS).

Fuente: Encuesta Suplementaria de Ingresos 2017, INE.

Decil											
Ambos sexos	Total de hogares	1	2	3	4	5	6	7	8	9	10
Grupos de edad											
TOTAL	6.021.975	602.198	602.198	602.198	602.198	602.198	602.198	602.198	602.198	602.198	602.198
15 - 24	77.959	15.976	12.275	9.923	7.926	9.710	5.278	5.697	6.128	2.688	2.358
25 - 29	227.523	39.204	22.735	25.845	20.464	22.775	15.954	18.858	21.998	21.080	18.608
30 - 34	331.452	50.598	39.188	28.051	29.426	31.499	26.423	27.173	22.175	30.215	46.704
35 - 44	926.555	149.886	128.443	102.079	75.016	78.724	69.536	72.748	72.901	80.951	96.271
45 - 54	1.380.760	155.368	155.049	147.202	147.522	133.414	130.974	128.892	131.822	135.301	115.217
55 - 64	1.370.309	112.196	117.362	122.327	137.890	133.450	142.378	134.642	152.053	160.710	157.300
65 y más	1.707.418	78.969	127.146	166.770	183.953	192.626	211.655	214.187	195.120	171.252	165.740
Nivel educacional											
TOTAL	6.021.975	602.198	602.198	602.198	602.198	602.198	602.198	602.198	602.198	602.198	602.198
Nunca estudió	139.163	15.120	22.830	18.312	23.061	24.483	14.040	9.710	9.122	974	1.511
Educación preescolar	3.880	805	740	-	-	-	565	-	-	-	-
Educación primaria (nivel 1)	1.022.406	127.375	131.902	145.682	134.196	127.530	116.105	103.888	77.970	45.160	12.598
Educación primaria (nivel 2)	761.245	124.525	112.862	100.842	94.591	82.520	73.081	63.073	60.853	41.001	7.897
Educación secundaria	2.355.328	273.509	257.668	255.498	251.605	254.364	255.072	247.220	233.792	202.874	123.725
Educación técnica (ed. superior no universitaria)	629.075	30.462	43.133	48.535	55.432	60.701	67.491	81.284	74.717	105.046	62.274
Educación universitaria	959.448	26.738	32.421	30.043	37.963	49.153	68.892	91.032	130.803	177.623	314.780
Postítulo y maestría	117.766	2.088	-	2.041	1.969	2.421	5.179	5.204	12.775	22.646	63.028
Doctorado	24.817	-	-	-	-	-	-	-	1.129	6.712	15.866
Nivel ignorado	8.847	1.576	-	-	1.269	-	-	-	-	-	-
Categoría en la ocupación (**)											
TOTAL	4.117.905	352.515	400.278	398.892	385.283	391.314	401.292	405.741	428.793	453.842	499.956
Empleador	266.596	4.218	15.024	11.865	15.751	18.676	21.871	18.753	28.188	39.961	92.289
Cuenta propia	1.006.562	138.751	129.802	108.753	98.787	106.854	96.007	99.832	89.846	74.845	63.085
Total asalariados	2.715.872	192.618	237.519	263.007	256.921	248.099	268.454	274.282	302.689	329.239	343.045
Sector privado	2.214.951	178.386	220.289	235.360	222.021	217.119	227.513	214.239	232.938	242.318	224.768
Sector público	500.921	14.232	17.230	27.647	34.900	30.980	40.941	60.042	69.751	86.921	118.277
Total personal de servicio doméstico	112.007	14.916	15.988	13.817	11.916	16.022	13.523	11.009	6.933	7.692	-
Puertas afuera	109.614	14.661	15.855	13.817	11.726	15.980	13.452	9.681	6.933	7.464	-
Puertas adentro	2.392	-	-	-	-	-	-	-	-	-	-
Familiar no remunerado	16.868	2.013	1.945	1.450	1.908	1.663	1.438	1.866	1.136	2.105	1.345

(*) Decil de ingresos per cápita, según el ingreso total excluyendo transferencias en educación (monetarias y no monetarias). (**): Incluye a todos los ocupados, no importando si su empleo en la semana de referencia coincide con el que tenía el mes anterior. Nivel educacional según Clasificación Internacional Normalizada de Educación CINE '97. Categoría en la ocupación según Clasificación Internacional de la Situación en el Empleo CISE. Rama de actividad económica de acuerdo a Clasificación Industrial Internacional Uniforme CIIU4.CL 2012 (Revisión 4 adaptación chilena), según Clasificador de Actividades Económicas Nacional para Encuestas Sociodemográficas, CAENES. Grupo ocupacional según Clasificación Internacional Uniforme de Ocupaciones CIUO 88. El signo "-" indica que muestrialmente no se registraron casos o existe un número insuficiente de observaciones para el cálculo de la varianza.

Cuadro 5b

CARACTERIZACIÓN DE HOGARES POR DECIL, SEGÚN CARACTERÍSTICAS DEL JEFE DE HOGAR (HOMBRE)

Fuente: Encuesta Suplementaria de Ingresos 2017, INE.

Decil											
Hombres	Total de hogares	1	2	3	4	5	6	7	8	9	10
Grupos de edad											
TOTAL	3.698.962	325.058	347.009	371.351	361.116	360.137	372.674	370.833	383.535	375.356	431.892
15 - 24	42.637	7.774	5.486	6.591	4.345	5.133	3.317	2.930	3.054	1.848	2.162
25 - 29	139.574	16.426	16.001	16.871	11.266	13.311	8.604	14.588	16.351	13.747	12.410
30 - 34	212.881	23.901	25.039	16.926	16.777	21.441	17.550	18.010	15.454	21.128	36.655
35 - 44	589.191	80.631	74.701	63.720	44.263	50.340	50.047	46.837	49.154	56.406	73.092
45 - 54	860.178	88.861	83.626	85.264	90.610	87.370	81.392	79.479	88.854	88.165	86.556
55 - 64	875.507	62.944	71.842	75.728	91.948	75.687	98.186	87.464	98.423	104.412	108.871
65 y más	978.994	44.521	70.316	106.252	101.907	106.855	113.577	121.525	112.245	89.651	112.145
NIVEL EDUCACIONAL											
TOTAL	3.698.962	325.058	347.009	371.351	361.116	360.137	372.674	370.833	383.535	375.356	431.892
Nunca estudió	68.957	6.203	11.474	12.099	13.779	10.259	5.417	6.127	2.828	437	-
Educación preescolar	2.390	-	-	-	-	-	-	-	-	-	-
Educación primaria (nivel 1)	571.107	75.712	74.553	92.670	76.945	65.661	59.251	59.061	39.309	19.994	7.949
Educación primaria (nivel 2)	483.934	78.873	68.584	66.517	58.335	52.454	47.908	40.910	35.905	28.666	5.781
Educación secundaria	1.452.629	135.832	148.559	153.674	155.362	161.739	165.095	158.800	157.061	128.304	88.203
Educación técnica (ed. superior no universitaria)	347.079	11.264	23.156	25.945	28.048	31.190	40.555	41.008	52.122	57.146	36.644
Educación universitaria	669.125	14.101	20.030	17.365	24.700	36.432	51.402	62.285	86.298	122.582	233.930
Postítulo y maestría	79.885	-	-	-	1.592	1.926	2.904	2.028	8.479	13.778	45.406
Doctorado	19.011	-	-	-	-	-	-	-	-	4.450	13.246
Nivel ignorado	4.845	-	-	-	767	-	-	-	-	-	-

(*): Decil de ingresos per cápita, según el ingreso total excluyendo transferencias en educación (monetarias y no monetarias). Nivel educacional según Clasificación Internacional Normalizada de Educación CINE '97. Categoría en la ocupación según Clasificación Internacional de la Situación en el Empleo CISE. Rama de actividad económica de acuerdo a Clasificación Industrial Internacional Uniforme CIIU4.CL 2012 (Revisión 4 adaptación chilena), según Clasificador de Actividades Económicas Nacional para Encuestas Sociodemográficas, CAENES. Grupo ocupacional según Clasificación Internacional Uniforme de Ocupaciones CIOU 88.

El signo "-" indica que muestralmente no se registraron casos o existe un número insuficiente de observaciones para el cálculo de la varianza.

Cuadro 5c

CARACTERIZACIÓN DE HOGARES POR DECIL, SEGÚN CARACTERÍSTICAS DEL JEFE DE HOGAR (MUJER)

Fuente: Encuesta Suplementaria de Ingresos 2017, INE.

Decil											
Mujeres	Total de hogares	1	2	3	4	5	6	7	8	9	10
Grupos de edad											
TOTAL	2.323.013	277.139	255.188	230.846	241.081	242.061	229.524	231.364	218.663	226.841	170.305
15 - 24	35.321	8.202	6.789	3.333	3.582	4.577	1.960	2.767	3.075	841	-
25 - 29	87.949	22.779	6.735	8.974	9.198	9.464	7.350	4.270	5.648	7.333	6.198
30 - 34	118.571	26.697	14.149	11.126	12.650	10.057	8.873	9.163	6.721	9.087	10.048
35 - 44	337.364	69.255	53.742	38.359	30.753	28.385	19.489	25.912	23.746	24.545	23.179
45 - 54	520.582	66.507	71.423	61.937	56.912	46.044	49.582	49.412	42.967	47.136	28.661
55 - 64	494.802	49.252	45.520	46.599	45.942	57.762	44.192	47.178	53.630	56.299	48.429
65 y más	728.424	34.448	56.830	60.518	82.046	85.771	98.078	92.662	82.875	81.601	53.595
NIVEL EDUCACIONAL											
TOTAL	2.323.013	277.139	255.188	230.846	241.081	242.061	229.524	231.364	218.663	226.841	170.305
Nunca estudió	70.205	8.917	11.356	6.214	9.282	14.224	8.622	3.583	6.294	-	-
Educación preescolar	1.491	-	-	-	-	-	-	-	-	-	-
Educación primaria (nivel 1)	451.299	51.662	57.349	53.012	57.251	61.869	56.854	44.827	38.661	25.166	4.649
Educación primaria (nivel 2)	277.310	45.652	44.278	34.325	36.255	30.065	25.173	22.163	24.949	12.335	2.116
Educación secundaria	902.700	137.678	109.109	101.824	96.243	92.625	89.977	88.420	76.731	74.570	35.523
Educación técnica (ed. superior no universitaria)	281.996	19.198	19.976	22.591	27.383	29.511	26.935	40.276	22.596	47.900	25.630
Educación universitaria	290.323	12.637	12.391	12.678	13.263	12.721	17.489	28.747	44.505	55.041	80.851
Postítulo y maestría	37.881	-	-	-	-	-	2.275	3.176	4.296	8.868	17.621
Doctorado	5.806	-	-	-	-	-	-	-	-	-	2.620
Nivel ignorado	4.001	-	-	-	-	-	-	-	-	-	-

(*): Decil de ingresos per cápita, según el ingreso total excluyendo transferencias en educación (monetarias y no monetarias). Nivel educacional según Clasificación Internacional Normalizada de Educación CINE '97. Categoría en la ocupación según Clasificación Internacional de la Situación en el Empleo CISE. Rama de actividad económica de acuerdo a Clasificación Industrial Internacional Uniforme CIIU4.CL 2012 (Revisión 4 adaptación chilena), según Clasificador de Actividades Económicas Nacional para Encuestas Sociodemográficas, CAENES. Grupo ocupacional según Clasificación Internacional Uniforme de Ocupaciones CIUO 88. El signo "-" indica que muestrialmente no se registraron casos o existe un número insuficiente de observaciones para el cálculo de la varianza.

Gráfico 4

INGRESO MEDIO DE MUJERES Y HOMBRES Y BRECHA DE GÉNERO, 2014-2017.

* Ingresos en miles de pesos de 2017.

Fuente: INE.

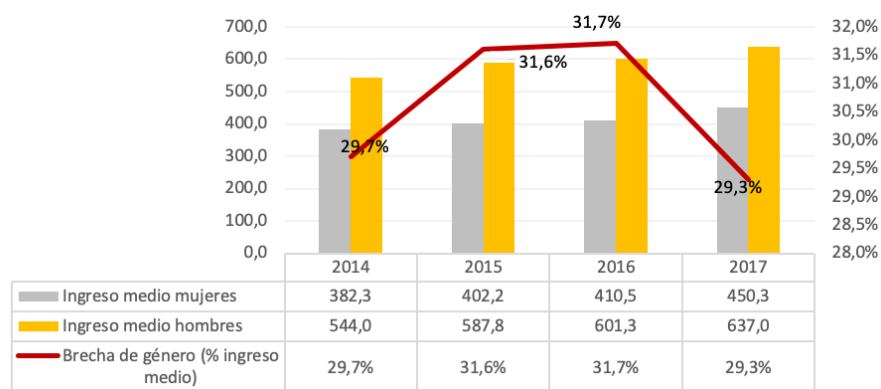
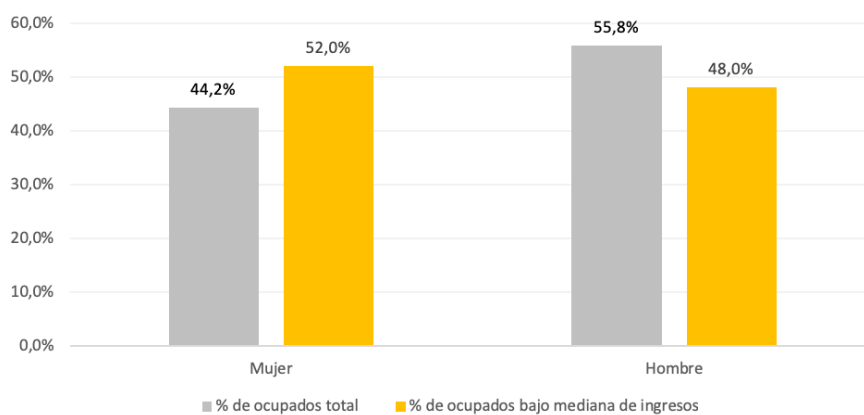


Gráfico 5

NIVEL DE OCUPACIÓN POR SEXO

Fuente: INE.



5. CONCLUSIONES

El crecimiento económico es, al final del día, el mejor antídoto contra la pobreza y el que permite ir generando mejores ingresos a los hogares. En base al análisis de la NESI 2017, en comparación con algunas encuestas anteriores, se encuentran resultados interesantes.

Se evidencia, por una parte, que el crecimiento de los ingresos laborales (sin transferencias) se desaceleró hacia 2017. Mientras que entre 2010 y 2013 los ingresos de la población en general crecieron 19,4%, entre 2014 y 2017 estos lo hicieron en 14,6%, 4,8 puntos porcentuales menos. Al mismo tiempo, se encuentra que entre 2014 y 2017 las tasas de crecimiento del ingreso per cápita por decil son levemente superiores al incluir las transferencias monetarias y no monetarias en educación, en comparación con la ausencia de estas, lo que reflejaría que las políticas redistributivas implementadas en el período no tuvieron considerables efectos en acelerar el crecimiento de los ingresos de los más pobres en relación con los de mayores ingresos, sin descartar otros efectos distributivos que estas hayan podido generar, los cuales no han sido evaluados en este trabajo.

Además, hacia 2017 se reduce la importancia relativa de los ingresos de la ocupación, de manera que las personas se vuelven más dependientes de las fuentes de ingreso por cuenta propia y de transferencias, lo cual es concordante con una época de menor creación de empleo a partir de una desaceleración de la tasa de crecimiento de la economía. Esto se repite para todos los deciles, como un signo de precarización del trabajo y una sustitución de las fuentes de ingreso para gran parte de la población. Las diferencias en el ingreso promedio entre hombres y mujeres no se corrigieron en el período, ya que aumentaron entre 2014 y 2016 y se redujeron levemente en 2017, aunque no se han controlado sesgos de selección y diferencias en tipo de ocupación. Por otra parte, las brechas no son sólo salariales, sino también en porcentaje de ocupación y proporción de hombres y mujeres que están bajo la mediana de ingresos.

Finalmente, se establece la necesidad de revisar la efectividad de las políticas fiscales para reducir la desigualdad entre los hogares y entre géneros, tanto de las aplicadas en los períodos estudiados, como las que están actualmente en proceso de diseño. La persistencia de estas dos situaciones es un elemento que perjudica al desarrollo equitativo del país.

6. REFERENCIAS BIBLIOGRÁFICAS

- Cifuentes, C. (2013). Radiografía al Mercado Laboral Chileno 2ª Parte: Nueva Encuesta Suplementaria de Ingresos. LyD, Serie Informe Económico 231.
- Instituto Nacional de Estadísticas. Nueva Encuesta Nacional de Empleo, 2010 a 2017.
- Instituto Nacional de Estadísticas. Nueva Encuesta Suplementaria de Ingresos, 2010 a 2017.

