

## RESULTADOS CASEN 2017: MENOR CRECIMIENTO ECONÓMICO AFECTÓ A LOS SECTORES MÁS VULNERABLES

- En el período 2015-2017 los ingresos del trabajo en los hogares más vulnerables disminuyeron, en un contexto de menor crecimiento económico.
- El menor crecimiento económico afecta el empleo, expresándose esto en más jefes de hogar desocupados, menos personas ocupadas por hogar y menor formalidad del trabajo del jefe de hogar, en el primer decil mayoritariamente. Así, la caída del ingreso del trabajo en los sectores más pobres es reflejo de ello.

El Ministerio de Desarrollo Social entregó recientemente los resultados de la Encuesta de Caracterización Socioeconómica Nacional (CASEN) 2017. Estos datos fueron recogidos entre noviembre de 2017 y febrero de 2018 (similar a las versiones anteriores), permitiendo visualizar la situación vigente a final del año pasado.

Los resultados entregados reflejan que los ingresos provenientes del trabajo del primer decil de ingresos se vieron disminuidos respecto a 2015. Esto ocurre durante un período en que la economía del país mostró un menor dinamismo.

La caída de los ingresos provenientes del trabajo en el primer decil es el reflejo de una menor tasa de ocupación de los jefes de hogar de ese segmento, un menor número de empleados por hogar y menos jefes de hogar con contrato firmado, es decir, una mayor informalidad en el trabajo.

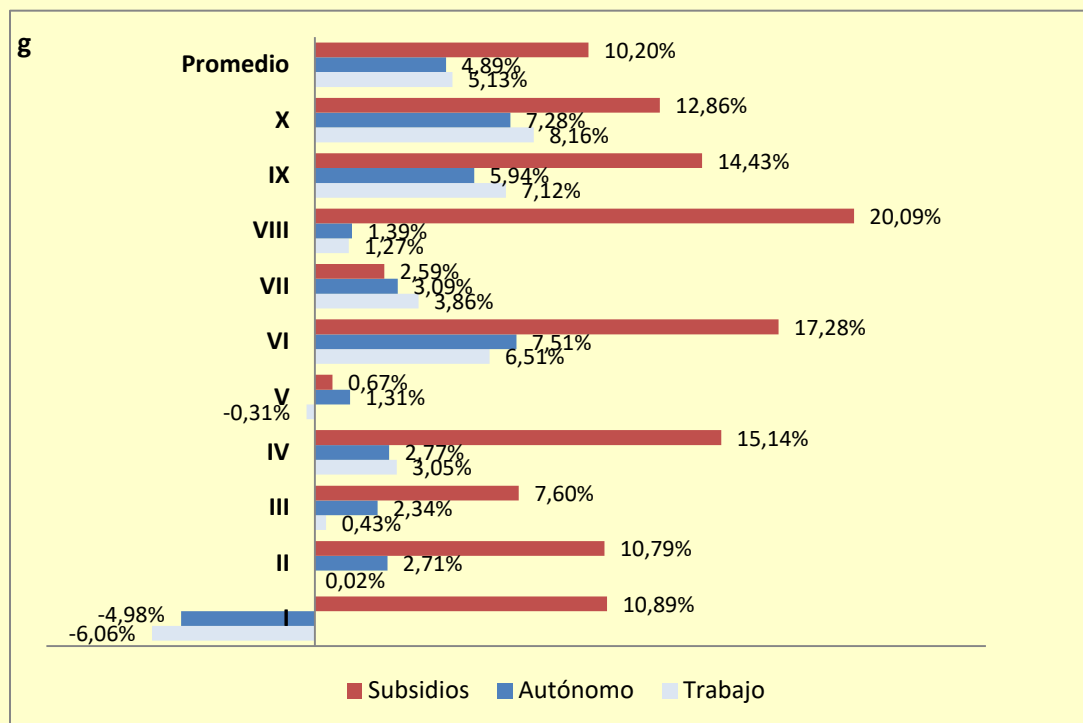
### EVOLUCIÓN DE LOS INGRESOS

En el Gráfico Nº 1 se presenta la variación porcentual de los distintos tipos de ingreso de los hogares en relación al año 2015, por decil de ingreso. Se observa que los hogares del primer decil registraron una disminución importante en sus ingresos provenientes del trabajo, del orden del 6%. Esta reducción se traduce también en una disminución de los ingresos autónomos, los que comprenden todos los pagos que reciben las personas

de fuentes distintas al trabajo, menos los subsidios monetarios recibidos. Sólo los ingresos provenientes de subsidios monetarios reflejan un aumento para los sectores más pobres en el período analizado, lo que finalmente nos lleva a que la pobreza medida por ingresos se redujo. Ello sólo gracias a los subsidios monetarios que el Estado transfiere, aumentando la dependencia de los más vulnerables respecto del Estado.

**EL PRIMER DECIL MUESTRA UNA MARCADA DISMINUCIÓN EN SUS INGRESOS PROVENIENTES DEL TRABAJO**

**Gráfico Nº 1: Variación porcentual de los distintos tipos de ingreso promedio por hogar respecto a la CASEN 2015, por decil**



Fuente: LyD sobre la base de la información del Ministerio de Desarrollo Social.

La disminución de ingresos provenientes del trabajo se da en un contexto de una economía que tuvo una importante desaceleración en su tasa de crecimiento, registrando los últimos cuatro años en promedio la menor tasa de crecimiento desde que se toma la encuesta CASEN (ver Gráfico Nº 2). En la misma línea, el Gráfico Nº 3 muestra la evolución del crecimiento económico y la variación en la tasa de personas ocupadas, es decir,

personas con trabajo. Ambas variables se correlacionan en forma positiva, es decir, a mayor tasa de crecimiento económico, mayor es la tasa de crecimiento de la cantidad de personas con trabajo. Para los últimos años, se observa cómo el menor crecimiento de la economía se tradujo también en un bajo crecimiento del empleo<sup>1</sup>.

### LA ECONOMÍA CHILENA SUFRIÓ UNA DESACELERACIÓN

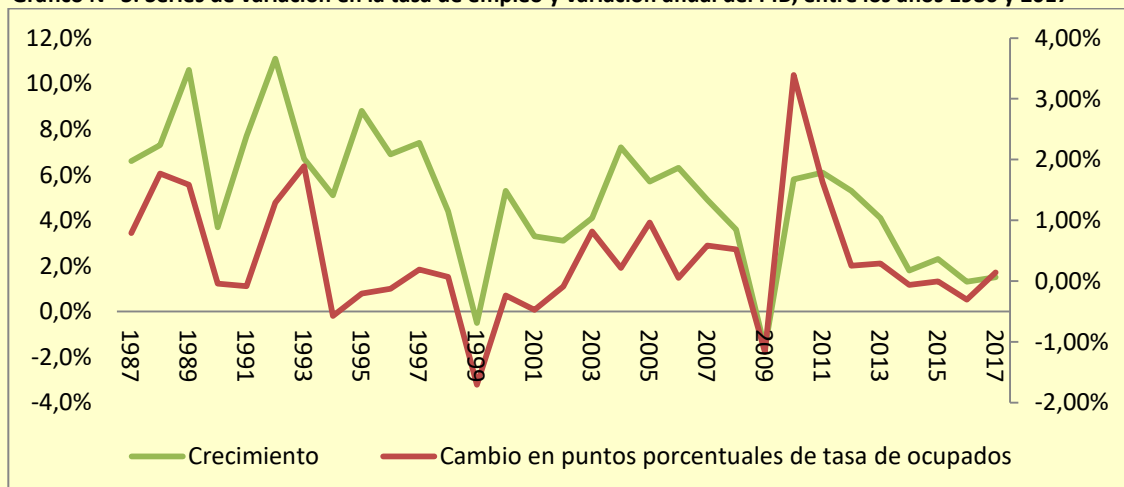
Gráfico Nº 2: Variación anual del PIB, con referencia al 2011



Fuente: LyD sobre la base de información del FMI

### CUANDO SE REDUCE EL CRECIMIENTO DE LA ECONOMÍA, CRECE MENOS EL EMPLEO

Gráfico Nº 3: Series de variación en la tasa de empleo y variación anual del PIB, entre los años 1986 y 2017\*



Fuente: LyD sobre la base de información del FMI e INE. \*El año 2010 hay un cambio de base

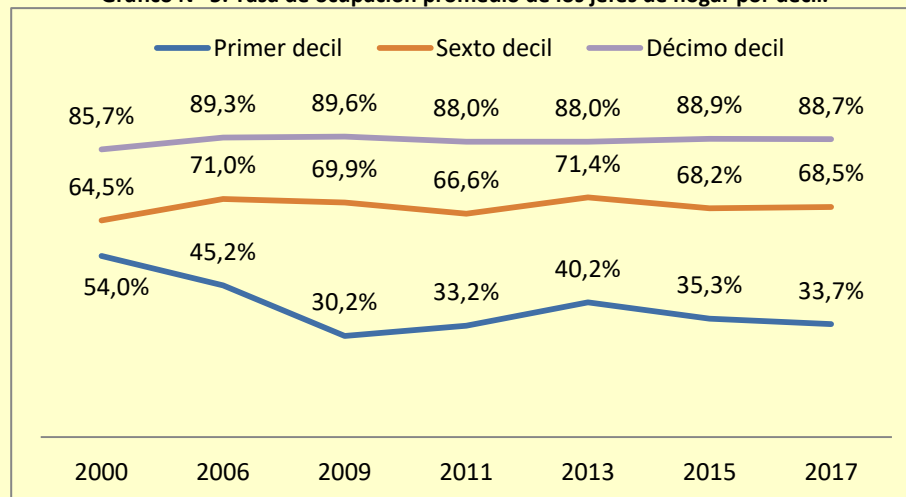
## EVOLUCIÓN DEL EMPLEO

El efecto del menor crecimiento económico en el empleo no se distribuye homogéneamente entre la población, sino que los más afectados son los más vulnerables.

En el Gráfico N° 4 se presenta información relativa al porcentaje de jefes de hogar ocupados promedio para el I, VI y X decil. En relación al año 2017, sólo en el caso del I decil se observa una reducción en el porcentaje de jefes de hogar ocupados, disminuyendo de un 35,3% a un 33,7%. Lo mismo ocurre si se analiza la variación respecto a 2015 de la cantidad de personas ocupadas promedio por hogar y el porcentaje de jefes de hogar que tiene contrato firmado -como medida de formalidad laboral-, por decil<sup>ii</sup> (ver Gráfico N° 6 y N° 7). La disminución del ingreso del trabajo que se registró en el decil de menores ingresos, sin duda que es el reflejo de estas otras variables.

### EN 2017 SE OBSERVA UNA DISMINUCIÓN DE LOS JEFES DE HOGAR OCUPADOS CON RESPECTO A 2015 PARA EL PRIMER DECIL

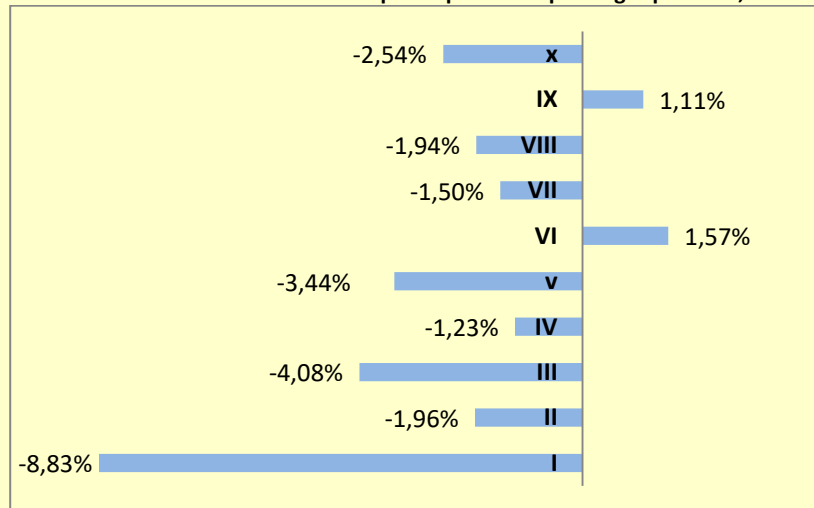
Gráfico N° 5. Tasa de ocupación promedio de los jefes de hogar por decil.



Fuente: LyD sobre la base de Encuestas CASEN.

**LAS PERSONAS OCUPADAS PROMEDIO POR HOGAR DISMINUYERON EN RELACIÓN AL AÑO 2015**

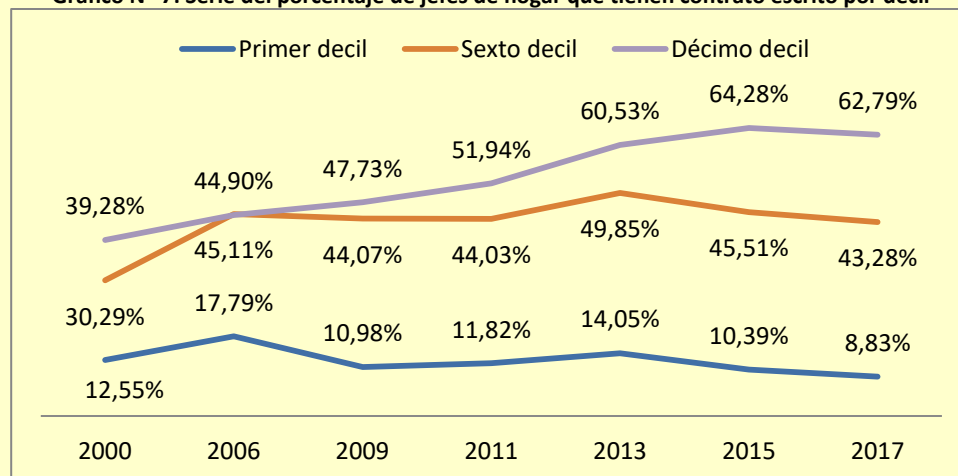
Gráfico Nº 6: Variación en el total de ocupados promedio por hogar por decil, 2015-2017.



Fuente: LyD sobre la base de Encuestas CASEN.

**LA FORMALIDAD LABORAL TAMBIÉN SUFRIÓ UN DETERIORO A PARTIR DE 2015**

Gráfico Nº 7: Serie del porcentaje de jefes de hogar que tienen contrato escrito por decil



Fuente: LyD sobre la base de Encuestas CASEN.

## CONCLUSIONES

La Encuesta CASEN 2017 evidencia un deterioro de los ingresos del hogar provenientes del trabajo en el primer decil. Estos menores ingresos laborales se dan en un contexto de crecimiento económico más bajo y se correlacionan con un menor porcentaje de jefes de hogar ocupados, una disminución en el número de personas ocupadas por hogar y menos jefes de hogar con contrato firmado.

Dado que el crecimiento económico es un factor determinante en la generación de empleo, las políticas públicas que han de implementarse deben poner el foco en ello. Sobre todo, teniendo en mente el efecto que tienen sobre los más vulnerables, ya que un menor crecimiento afecta especialmente a estas familias.

---

<sup>i</sup> Correlación de -0,55

<sup>ii</sup> En el primer decil, estas diferencias son significativas a más del 95%.