

## Aumenta la Tasa de Desempleo a 7,3%

**La tasa de desocupación nacional del INE correspondiente al trimestre mayo-julio 2018 se ubicó en 7,3% a nivel nacional, pero con un nuevo aumento de los asalariados privados.**

El Instituto Nacional de Estadísticas (INE) dio a conocer la tasa de desocupación nacional correspondiente trimestre mayo-julio 2018, que se ubicó en 7,3% a nivel nacional (7,2% el trimestre móvil anterior). Con ello se concreta, en términos anuales, una variación de 0,4 pp. Respecto de este punto, cabe mencionar que el INE publicó en su boletín que este aumento “se encuentra al límite de la significancia estadística que entrega la encuesta”. Además, destaca nuevamente la alta tasa de desocupación en el segmento etario de 15-24 años, de 17,9%.

En esta ocasión se registró además un incremento de la Fuerza de Trabajo de 1,9%, por sobre la de los Ocupados (1,4%).

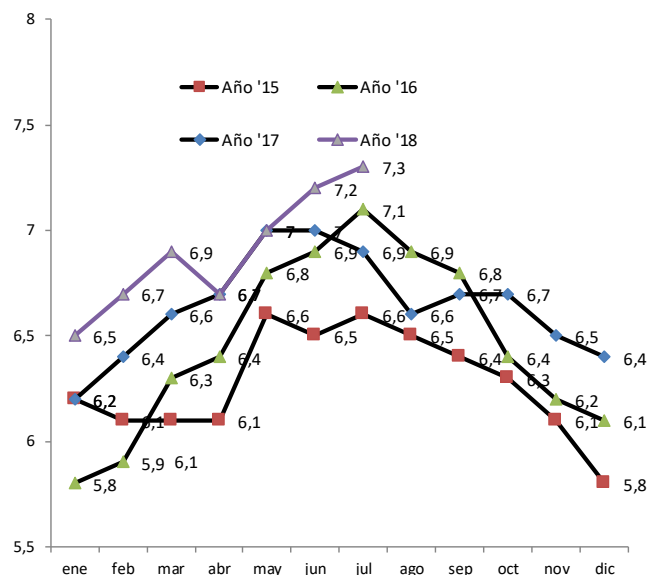
Por su parte, la tasa de desocupación de la Región Metropolitana también registró un aumento respecto del trimestre móvil anterior, alcanzando un 7,5%.

Por sectores, esta vez el alza en doce meses de los Ocupados fue liderada actividades económicas de alojamiento y servicio de comidas (14,3%), enseñanza (5,8%), transporte (6%) y construcción (3,5%). Destaca a su vez la baja registrada en comercio (-2,4%), industria manufacturera (-2,4%) y administración pública (-4,2%).

Por categoría ocupacional, los empleados por cuenta propia registraron un crecimiento de 1,3% anual, nuevamente muy por debajo del incremento registrado el trimestre móvil

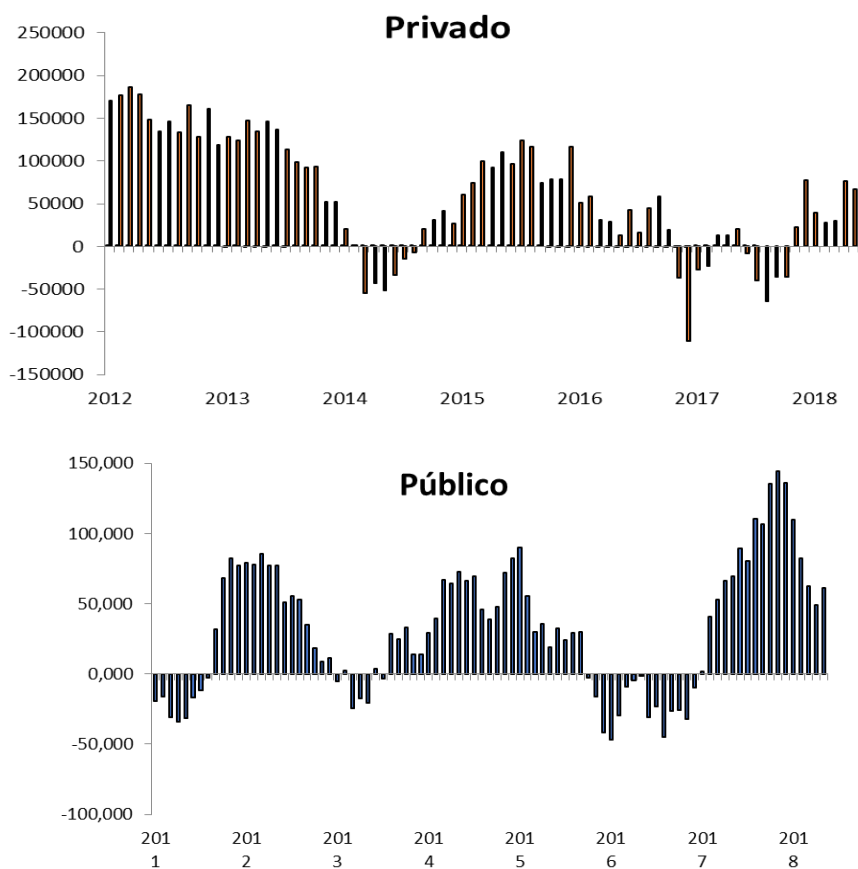
### TASA DE DESOCUPACIÓN

Como % de la Fuerza de Trabajo



anterior (3,1%). Dentro de los asalariados, en tanto, vuelve a registrarse un alza en los empleos asalariados privados, esta vez de de 1,4%, sumando así 67.496 empleos. Al mismo tiempo, se vuelve a registrar un alza de los empleos asalariados públicos, esta vez de 6,1% anual, lo que significa 61.544 empleos.

### VARIACIÓN ANUAL EMPLEO ASALARIADO, número de personas

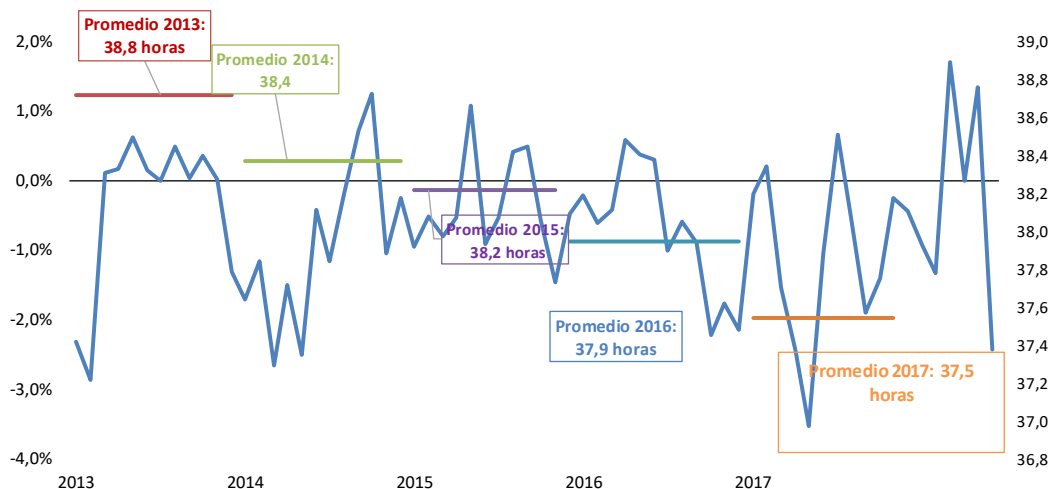


Fuente: LyD basado en datos del INE.

Por el lado de la duración de la jornada laboral, en tanto, se observa que el promedio de horas efectivas trabajadas a la semana bajó a 37 (-2,4%).

Según explica en INE en su informe, esto se debe principalmente a la disminución en el tramo de quienes trabajan “exceso de horas”, es decir, más de 45 horas semanales (-5,1% anual). Por su parte, quienes trabajan jornada completa (45 horas semanales), aumentaron en un 3,6%.

**HORAS PROMEDIO EFECTIVAMENTE TRABAJADAS**  
Var. % 12 meses (eje izq.) y horas promedio anual (eje der.)



Fuente: INE.

Aun cuando aumenta la tasa total de desempleo (parte de lo cual responde a estacionalidad), se observa nuevamente una recuperación del empleo asalariado privado, junto con un crecimiento cada vez más lento del empleo por cuenta propia. Lo anterior, junto a una nueva reducción de la tasa de ocupación informal, que se ubicó en 28,5% (28,7% el trimestre móvil previo). Se continúa avanzando, por tanto, hacia empleos de mejor calidad.