

Aumenta Tasa de Desempleo, pero Mejora Calidad del Trabajo

La tasa de desocupación nacional correspondiente al trimestre diciembre 2017- febrero 2018 se ubicó en 6,7% a nivel nacional (6,5% el trimestre móvil anterior). Aunque aumenta la tasa de desempleo, bajan los empleos por cuenta propia y crecen los asalariados del sector privado.

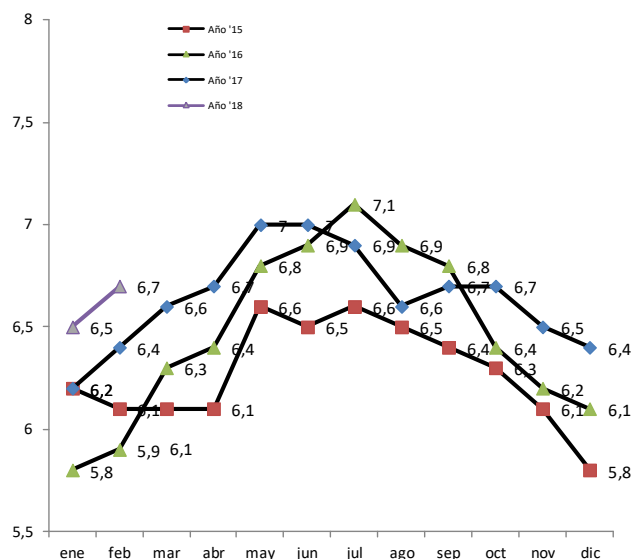
El Instituto Nacional de Estadísticas (INE) dio a conocer hoy la tasa de desocupación nacional correspondiente al trimestre diciembre 2017- febrero 2018. Ésta se ubicó en 6,7% a nivel nacional (6,5% el trimestre móvil anterior), con lo que se concreta en términos anuales un aumento de 0,3 pp. Esta alza anual en la tasa de desempleo fue resultado del incremento de los Ocupados (2,7%) por debajo del de la Fuerza de Trabajo (3,0%).

Por su parte, la tasa de desocupación de la Región Metropolitana también registró un alza, ubicándose en 6,8% durante el trimestre móvil diciembre 2017- febrero 2018 (6,6% el período previo).

Por sectores, el alza en doce meses de los Ocupados fue liderada nuevamente por Enseñanza (10,3%), Alojamiento y Servicio de Comidas (8,9%) y Agricultura y Pesca (4,2%). Al mismo tiempo, entre los descensos volvió a destacar Comercio (-2,5%), aunque con una baja menor a la del trimestre móvil anterior.

En términos generales, y según lo esperado, aún cuando se observa un aumento en la tasa de desempleo total, por categoría ocupacional se ve un incremento en la tasa de crecimiento anual de los asalariados de 3,8% (la más alta desde fines del año 2012), al tiempo que se registró una variación negativa en la tasa de variación anual de los empleados por cuenta

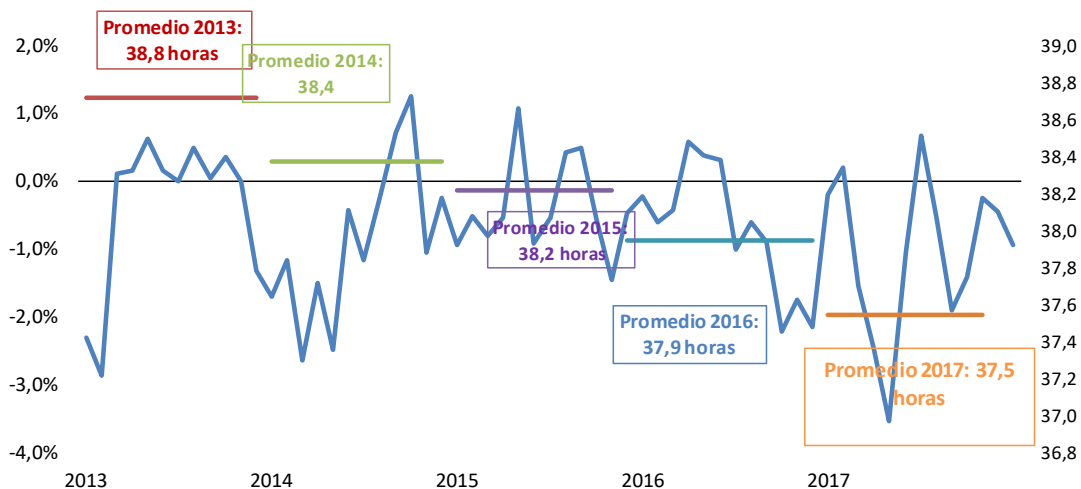
TASA DE DESOCUPACIÓN
Como % de la Fuerza de Trabajo



propia (-0,2%, la primera desde mediados del 2015). Esta información está en línea con lo que se espera del mercado laboral. **Con la recuperación económica se espera que, aunque la tasa total de desempleo no se recupere, habrá una mejora en la calidad del empleo, donde se pasará de trabajar en condiciones laborales precarias, hacia trabajos más seguros y con cotizaciones previsionales.**

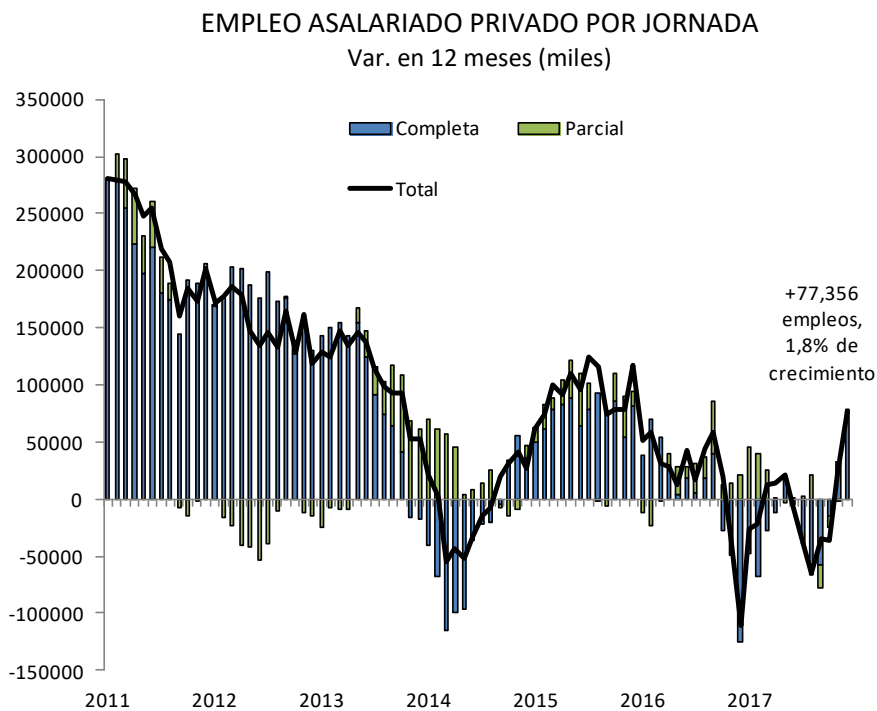
Por el lado de la duración de la jornada laboral, sin embargo, se observa que el promedio de horas efectivas trabajadas a la semana bajó a nuevamente 36,4 horas (37,5 el trimestre móvil anterior).

HORAS PROMEDIO EFECTIVAMENTE TRABAJADAS
Var. % 12 meses (eje izq.) y horas promedio anual (eje der.)



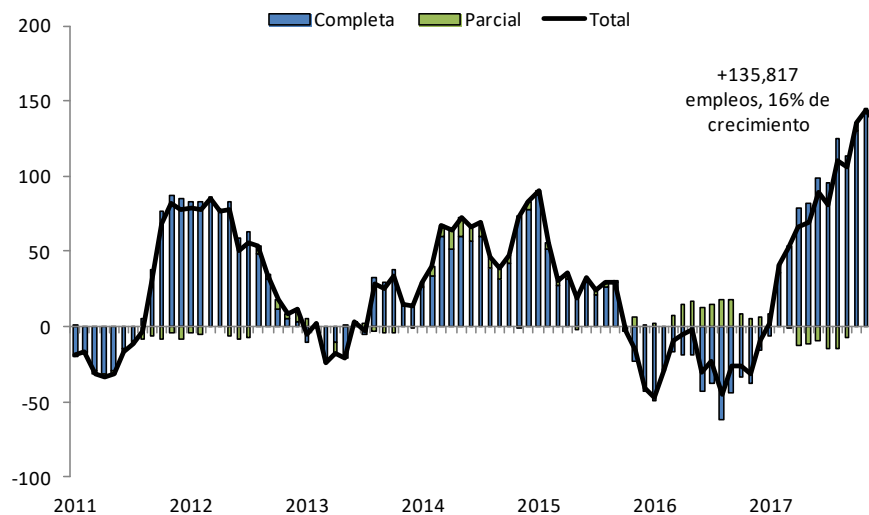
Dentro de los asalariados, en tanto, se registró una nueva alza en los empleos asalariados privados, sumando 77.356 empleos, esto es, un alza anual de 1,6% (0,5% el trimestre móvil). Sin embargo, continúa dominando el lado de los empleos asalariados públicos, los que volvieron a registrar un incremento, aunque menor al del trimestre móvil anterior. Esta vez de fue de 16% anual, lo que significa 135.817 empleos (144.343 el registro previo).

Tomando en cuenta además el tipo de jornada de empleo asalariado que se está completando, se tiene que en términos anuales el asalariado del sector privado aumentó nuevamente sus empleos de jornada completa, al tiempo que volvió a reducir aquellos de jornada parcial. El asalariado del sector público volvió a aumentar, tanto en los empleos de jornada parcial (3,3%), como en los de jornada completa (17,1%)



Fuente: INE

EMPLEO ASALARIADO PÚBLICO POR JORNADA
Var. en 12 meses (miles)



Fuente: INE

Finalmente, cabe destacar que la tasa de ocupación informal fue de 29,3%, 0,2 p.p. menos que el trimestre previo, donde la mayor incidencia la reducción de los ocupados informales fue la de los trabajadores por cuenta propia (-1,1 p.p.). Lo anterior también estaría en línea con una recuperación en la calidad del empleo.