

AUMENTA NUEVAMENTE EL EMPLEO ASALARIADO PÚBLICO

El Instituto Nacional de Estadísticas (INE) dio a conocer la tasa de desocupación nacional correspondiente al trimestre agosto-octubre de 2017, que se situó en un 6,7% a nivel nacional (6,7% el trimestre móvil anterior). Nuevamente se observa una pérdida importante de asalariados en el sector privado, al tiempo que los asalariados del sector público vuelven a aumentar.

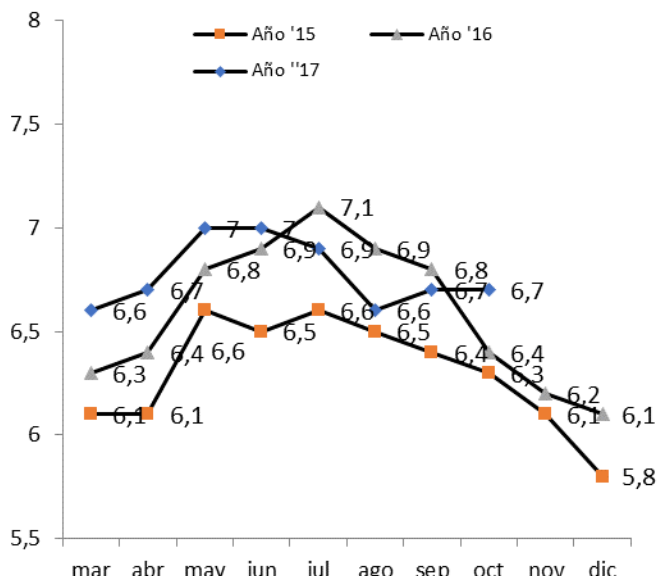
El Instituto Nacional de Estadísticas (INE) dio a conocer la tasa de desocupación nacional correspondiente al trimestre agosto-octubre de 2017, que se situó en un 6,7% a nivel nacional (6,7% el trimestre móvil anterior), concretándose en términos anuales un alza de 0,3 pp. Esta alza anual en la tasa de desempleo, fue resultado del incremento de 1,9% de los ocupados, menor al alza de 2,3% presentada por la fuerza de trabajo, a la vez que los desocupados aumentaron 7,5%, dando mayor presión al mercado laboral.

Por su parte, la tasa de desocupación de la Región Metropolitana registró nuevamente un alza, ubicándose en 7% durante el trimestre móvil agosto-octubre (6,7% el período previo).

A nivel nacional, por sectores, el alza en doce meses de los ocupados fue liderada nuevamente por Actividades de Salud (10,5%), Administración Pública (10,4%) y Enseñanza (7,7%) al tiempo que las bajas se explicaron nuevamente en mayor medida por Minería (-8,0%), Industria Manufacturera (-3,7%) y Construcción (-3,1%).

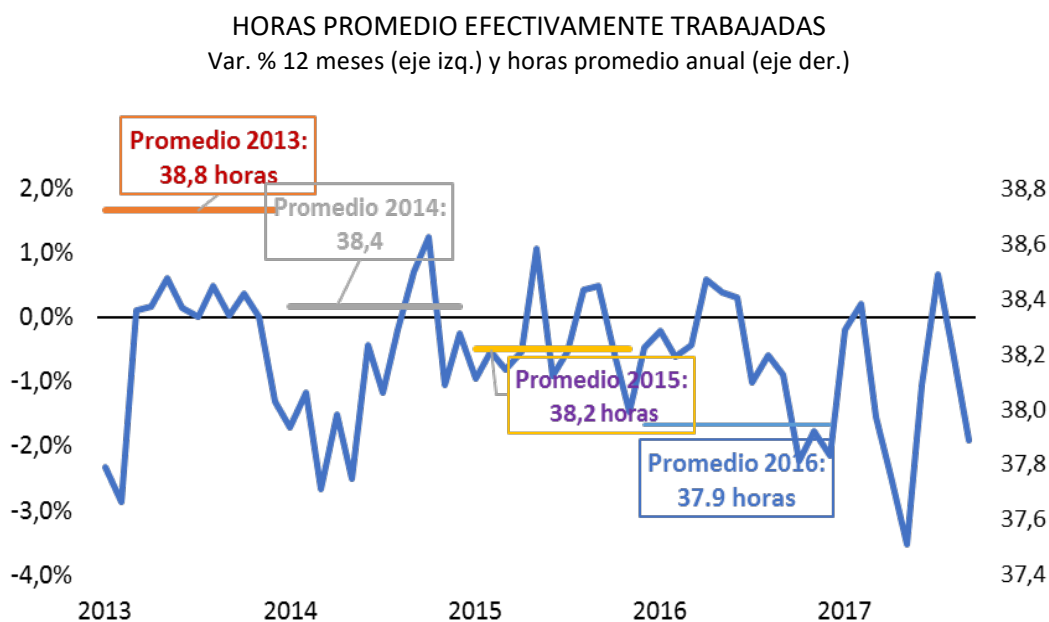
Lo anterior ha sido acompañado por una composición de los empleos, donde todavía aquellos por cuenta propia continúan creciendo más que los asalariados.

TASA DE DESOCUPACIÓN
Como % de la Fuerza de Trabajo



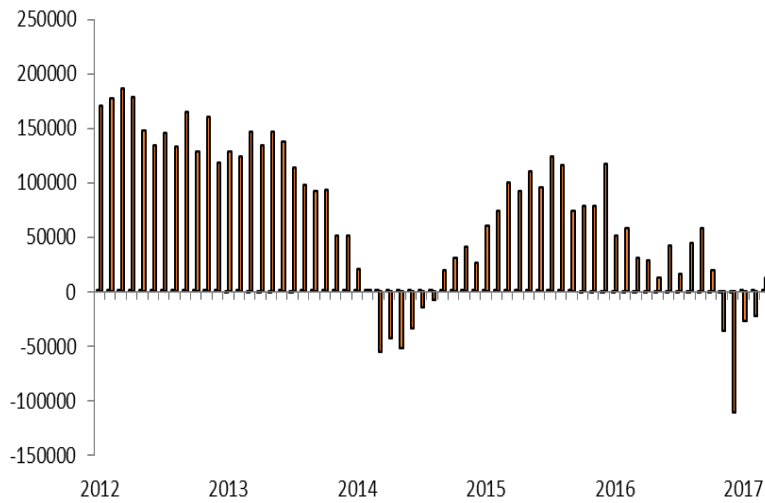
Por el lado de la composición de los ocupados, su expansión se explica principalmente por un empleo por cuenta propia que vuelve a crecer: 4,8%, un positivo aumento de los empleadores de un 7,3%, y un empleo asalariado que se expande solo un 0,8%.

Al analizar el volumen total de horas trabajadas efectivamente a la semana, disminuyó 1,9% anual, estimándose en 37,4. De esta manera continúa revirtiéndose el primer aumento en cinco meses registrado hace dos períodos.

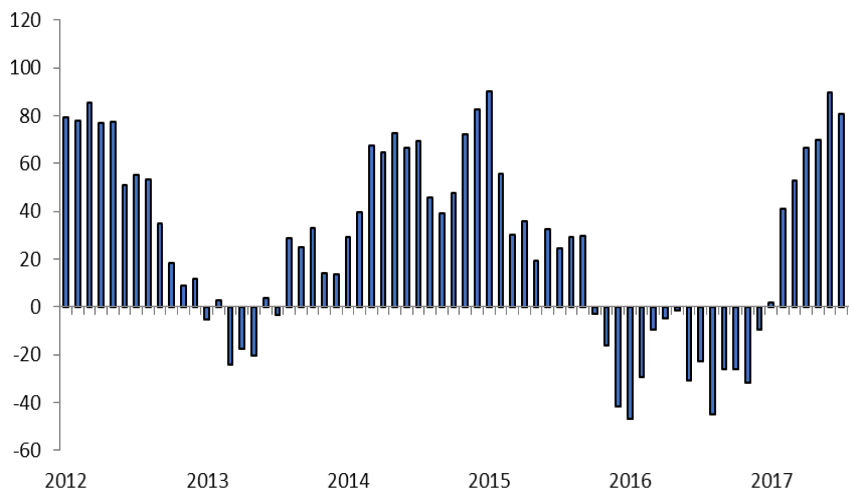


Dentro de los asalariados, en tanto, nuevamente aumentaron los públicos y disminuyeron los privados, en términos anuales. Los primeros registraron un incremento de 12,6% (110.282 empleos), al tiempo que los segundos disminuyeron nuevamente, esta vez 1,4%, 64.394 empleos. De esta manera se tiene que más de la mitad del empleo asalariado del sector público compensa la destrucción del empleo asalariado del sector privado.

EMPLEO ASALARIADO PRIVADO
Var. en 12 meses



EMPLEO ASALARIADO PÚBLICO POR JORNADA
Var. en 12 meses (miles)



De esta manera, se observa con preocupación que de forma persistente, aun cuando la tasa de desempleo nacional no aumenta (sí lo hace en la de la Región Metropolitana), el empleo asalariado del sector público sigue ganando terreno, en contraposición a lo que está ocurriendo con el empleo asalariado del sector privado. Esto, al tiempo que la creación de empleo está mayormente dada el último año por el empleo por cuenta propia y el asalariado público. Se necesitan empleos de calidad.