

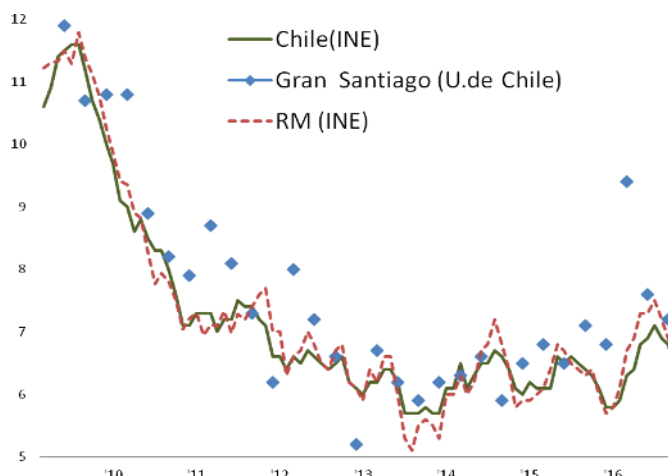
68 Mil Empleos Asalariados Menos Que Un Año Atrás

La tasa de desocupación del trimestre noviembre 2016 - enero 2017 de 6,2% es una décima mayor que el trimestre móvil inmediatamente anterior, y cuatro décimas mayor que igual trimestre de 2015-2016. A nivel nacional, la ocupación crece lentamente en línea con lo que se esperaría de una economía que se expandió en torno a 1,5% en 2016 y que ha partido más lento de lo anticipado en 2017. Lo anterior, lamentablemente explicado como fue la tónica de 2016 pero incluso en mayor medida hoy, por el Empleo por Cuenta Propia. De hecho, en este trimestre móvil se observa una contracción del empleo asalariado de una magnitud no vista en años.

El Instituto Nacional de Estadísticas (INE) dio a conocer la tasa de desempleo correspondiente al trimestre noviembre 2016 - enero 2017, de un 6,2% a nivel nacional, cifra una décima mayor que el trimestre móvil pasado y tres décimas más alto que el mismo período de 2015-2016. Este nuevo resultado es algo peor de lo que adelantaba el mercado, que apuntaba más bien a una mantención, o baja marginal en línea con la estacionalidad de los meses de verano. La composición de los empleos que se están creando -como ha sido la lamentable tónica del año- sigue siendo preocupante, y de hecho se agrava, pues desde que existe la Nueva Encuesta Nacional de Empleo que no se observaba una contracción tan dramática del empleo asalariado a nivel país, situación que, como hemos mencionado en el pasado, es aún más evidente, y de más larga data, en la región Metropolitana.

El crecimiento anual de la ocupación a nivel nacional por debajo del 1,0% -menos de 70 mil nuevos puestos en 12 meses- es lo que uno esperaría de una economía que habría crecido en torno al 1,5% en 2016, con un último trimestre especialmente débil y un comienzo de 2017 aparentemente menos dinámico de lo

TASA DE DESOCUPACIÓN
Como % de la Fuerza de Trabajo

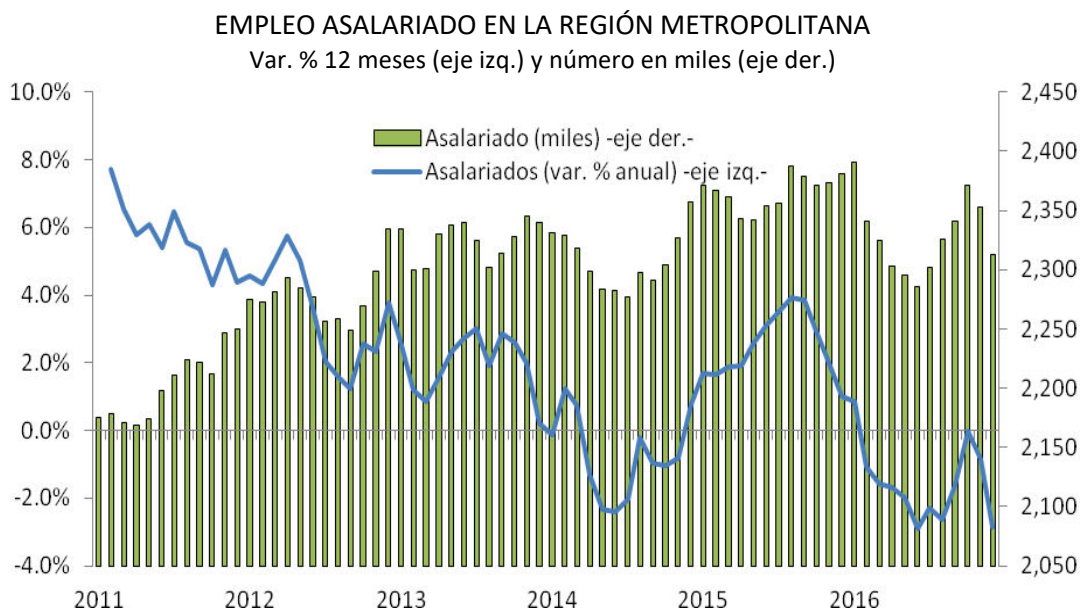


anticipado. Algo que se confirma en las cifras sectoriales del INE también dadas a conocer hoy, donde destaca la importante contracción de las manufacturas y la minería.

En general, seguimos observando la misma preocupante tendencia desde hace algunos meses: prácticamente la totalidad de los 65 mil empleos creados respecto a 12 meses atrás es por cuenta propia. De hecho, de no ser por el empleo por cuenta propia y los empleadores, el empleo total a nivel nacional se haría contraído de manera significativa.

Este empleo por cuenta propia, en general, presenta un importante componente de informalidad, menores remuneraciones, y tiende a ser más esporádico. Sólo como muestra de esta informalidad, de 1.760.000 personas que trabajan por cuenta propia más de 384.000 ejercen su labor en la vía pública y otras 310.000 lo hacen en su hogar. Adicionalmente mientras que 371.000 trabajan sólo entre 1 y 15 horas a la semana habitualmente, más de 740.000 estarían disponibles para trabajar más horas inmediatamente si esto fuese posible, lo que equivale a más de un 41% de los trabajadores por cuenta propia. Como referencia, en el caso de los asalariados sólo un 27% estaría disponible para trabajar más horas. En cuanto al nivel educativo, sólo un 21% tendría al menos un año de educación terciaria, mientras que de acuerdo a datos del INE en el caso de los asalariados privados esta cifra alcanza el 34% y en los asalariados públicos supera el 62%.

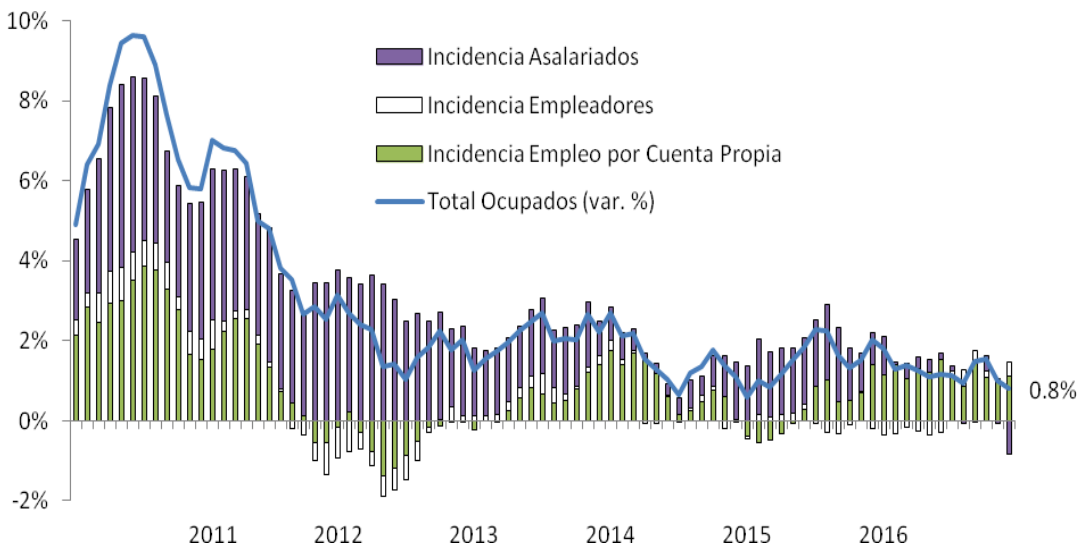
En concreto, la expansión de la ocupación de 0,8% en 12 meses, la más baja desde comienzos de 2015, se explica, al igual que en los trimestres anteriores, aunque de manera aún más notoria, por un positivo aumento de los empleadores de un 8,5% -con una incidencia de 0,3 puntos-; un empleo por cuenta propia que crece un 5,5% incidiendo 1,1 puntos, es decir prácticamente la totalidad de la expansión de la ocupación; mientras que por su parte el empleo asalariado se contrae un preocupante 1,2% con una incidencia de -0,8 puntos.



Ahora bien, y como se ha insistido en estas páginas, el empleo por cuenta propia agrupa a un conjunto bastante diverso de actividades, que incluye tanto a un profesional o técnico independiente -siempre y cuando no emplee a otros, pues se consideraría empleador- como también a personas que ejercen el comercio ambulante o cuidan autos en la vía pública, y de hecho de acuerdo a datos del INE, son más bien los empleos de baja calificación y mayor inestabilidad laboral los que dominan en los empleos por cuenta propia que se están creando.

Lo anterior, acompañado de una expansión de la fuerza de trabajado moderada, de 1,2% versus igual período de 2015-2016, explica el relativamente leve aumento en la tasa de desocupación respecto a un año atrás. Vale recordar que fue en la segunda mitad del 2016 cuando, por primera vez en los más de 6 años comparables de la Nueva Encuesta de Empleo, se observaron contracciones del empleo asalariado a nivel nacional respecto a 12 meses atrás. Estas actualmente no sólo continúan sino que se intensifican. A nivel de la región Metropolitana, este fenómeno -la contracción del empleo asalariado- venía ocurriendo desde ya algunos meses

CRECIMIENTO DE LA OCUPACIÓN Y PARTICIPACIÓN POR CATEGORÍA
Var. %12 meses y puntos porcentuales



En el actual contexto de débiles expectativas para el crecimiento de 2017, con un comienzo de año especialmente complejo, donde superar el 2% parece cada vez más complejo; baja confianza empresarial y de consumidores, el claro fin del impulso excepcional de la construcción que en 12 meses destruye empleos aunque con menor intensidad que en mediciones pasadas, parece bastante difícil pensar en mejoras, especialmente cuando la estacionalidad del verano vaya quedando atrás.