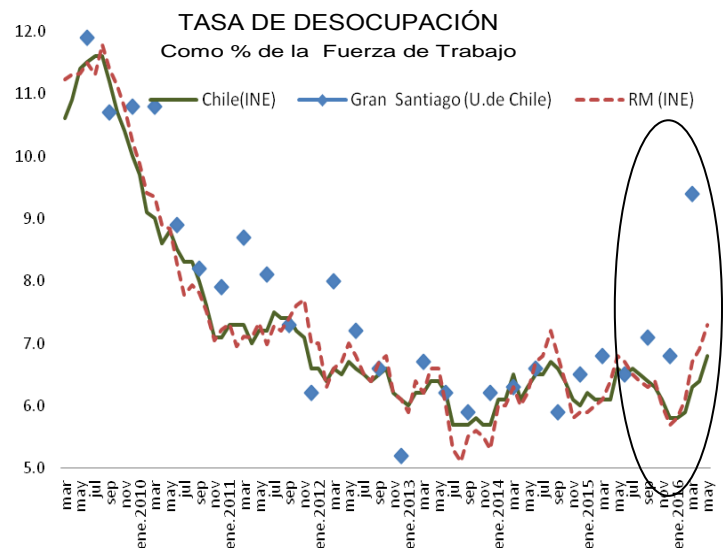


## Desocupados en la Región Metropolitana Aumentan un 20%

La tasa de desocupación del trimestre marzo-mayo de 2016, resultó cuatro décimas mayor que el trimestre móvil anterior, con un 6,8%, lo que a su vez equivale a un aumento de 0,2 puntos porcentuales respecto al mismo período de 2015. Para la Región Metropolitana, espacio similar a donde se aplica la Encuesta de la U. de Chile que hace algo más de un mes despertó varias alarmas, el desempleo aumenta hasta un 7,3% y la ocupación asalariada cae de manera importante. A nivel nacional, la ocupación crece en 12 meses, aunque explicada casi en su totalidad por el Empleo por Cuenta Propia.

El Instituto Nacional de Estadísticas (INE) dio a conocer la tasa de desempleo correspondiente al trimestre marzo-mayo de 2016, de un 6,8% a nivel nacional, cifra cuatro décimas mayor que el trimestre móvil pasado y dos décimas mayor que el mismo período de 2015. Este resultado superó levemente las proyecciones del mercado, compensando, de alguna forma, meses en que en general la tasa de desempleo aumentó menos de lo esperado.

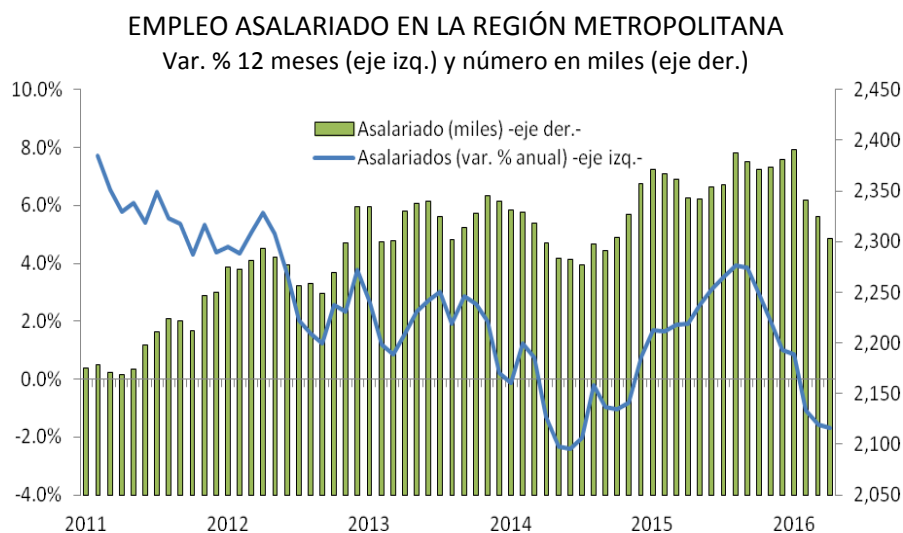
A grandes rasgos, si bien la tasa de desempleo a nivel nacional aumentó de manera significativa y coherente con la llegada de los meses de invierno y el poco dinamismo económico, afortunadamente aún no lo ha hecho con la fuerza que la Encuesta de Desempleo de la U. de Chile de marzo adelantaba -y que tantas alarmas prendió-, cuya nueva versión para junio se dará a conocer en algunas semanas más y que, sin duda, podría evidenciar aún más deterioro. Más allá de las diferencias metodológicas que explicarían parte de la diferencia entre los resultados de los estudios, el INE también reporta importantes aumentos del número de desocupado, por sobre el 20% anual y una tasa de desempleo que hoy alcanza el 7,3%, en la Región Metropolitana, lugar relativamente comparable al Gran Santiago donde la U.



de Chile tradicionalmente aplica su encuesta. Más aún, el número de asalariados en la RM de hecho cae en 12 meses un 1,7%, y es el empleo por cuenta propia el que evita que se observe una caída y solo un estancamiento en la región.

La ayuda que ha dado la construcción, anticipándose al alza de impuesto, continúa perdiendo fuerza a medida que los proyectos que debían prometerse antes de 2016 comienzan a completarse. Durante los últimos trimestres la construcción creaba más de 70 mil empleos en 12 meses de manera sostenida, lo que en las últimas mediciones cayó más cerca de los 40 mil y hoy apenas supera los 30 mil.

A nivel nacional, el importante cambio en la composición de los empleos, con los empleos por cuenta propia explicando prácticamente la totalidad del crecimiento del empleo en 12 meses, es claramente el reflejo de una situación bastante desmejorada. De hecho, y aunque solo a nivel de los hombres -a diferencia de la RM- a nivel de todo Chile se observa una contracción del empleo asalariado en 12 meses algo que no se veía hace algunos años. A esto se suma que el aumento de los desocupados de casi 5% se explica prácticamente en su totalidad por cesantes, y no por personas que entran a la fuerza laboral por primera vez.

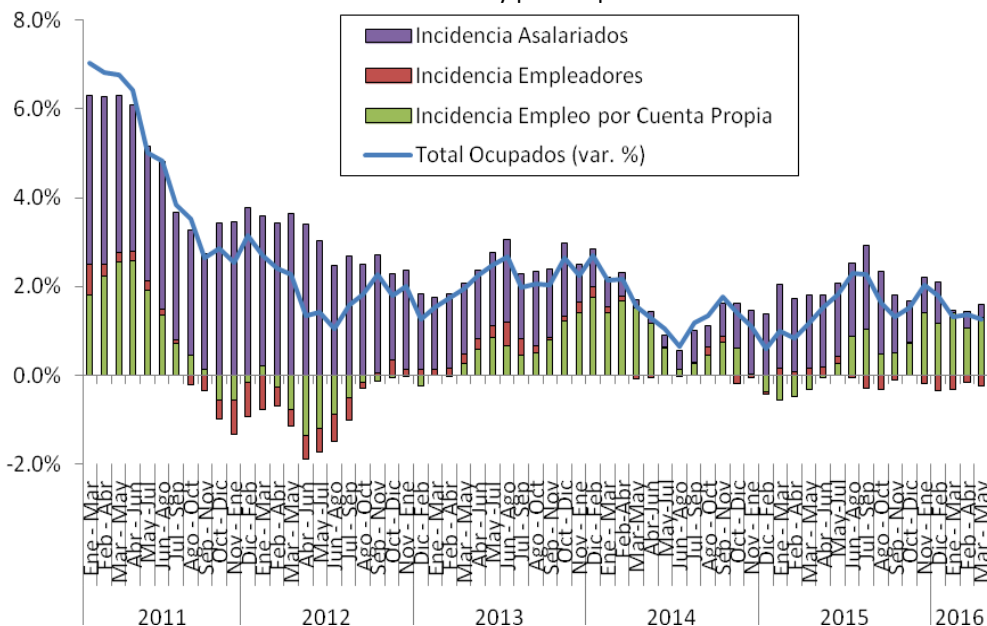


En concreto, esta expansión de la ocupación de 1,3% en 12 meses, se explica por un caída de los empleadores de un 5,9% -con una incidencia de -0,3 puntos-, un empleo por cuenta propia que crece un 6,5% incidiendo 1,3 puntos, es decir, prácticamente la

totalidad de la expansión de la ocupación; y empleo asalariado que ya se aleja de ser el motor principal -como otrora lo fuera- con un débil 0,4% de expansión. Ahora bien, vale la pena recordar que el empleo por cuenta propia agrupa a un conjunto bastante diverso de actividades, por ejemplo, un profesional independiente que no emplea a otros caería en esta categoría pero una persona que ejerce el comercio ambulante también, y de hecho, de acuerdo a datos del INE, son más bien los empleos de baja calificación y mayor inestabilidad laboral los que dominan en los empleos por cuenta propia que se están creando. Solo para tener una referencia, en torno al 20% de quienes declaran ejercer el trabajo por cuenta propia lo hacen en la vía pública, y un 20% trabajaría solo entre 1 y 15 horas a la semana. Lo anterior acompañado de una expansión de la fuerza de trabajo de 1,5% versus igual período de 2015, explica el aumento en la tasa de desocupación respecto a un año atrás.

#### CRECIMIENTO DE LA OCUPACIÓN Y PARTICIPACIÓN POR CATEGORÍA

Var. %12 meses y puntos porcentuales



En el actual contexto de débiles expectativas para el crecimiento, el fin del impulso excepcional de la construcción, el poco dinamismo de la minería y la difícil situación de la industria salmonera en el sur, parece bastante claro que en los meses de invierno se podrán observar tasas de desempleo bastante por sobre el 7% a nivel nacional.