

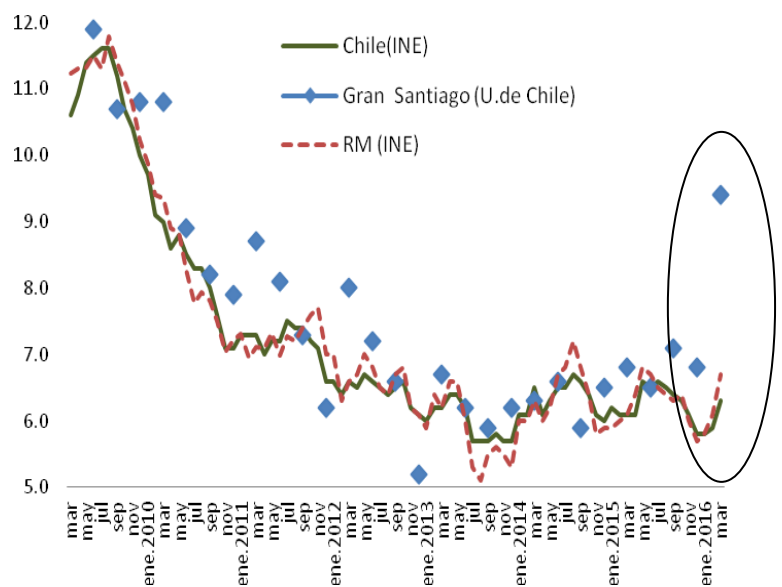
Desempleo Aumenta y Prácticamente Todos los Nuevos Ocupados son por Cuenta Propia

La tasa de desocupación del primer trimestre de 2016, tal como adelantó la Encuesta del Centro de Microdatos de la Universidad de Chile, fue cuatro décimas mayor que el trimestre móvil anterior, con un 6,3%, lo que equivale a un aumento de 0,2 puntos porcentuales al mismo período de 2015. Para la Región Metropolitana, donde se aplica Encuesta de la U. de Chile, el desempleo aumenta de un 6,1% a un 6,7% y la ocupación, de hecho, cae. A nivel nacional, la ocupación aún crece en 12 meses, aunque explicada prácticamente en su totalidad por el Empleo por Cuenta Propia. Indicadores complementarios como las remuneraciones o las horas trabajadas promedio dan cuenta de que la situación del mercado laboral viene experimentando un marcado deterioro desde hace ya un buen tiempo.

El Instituto Nacional de Estadísticas (INE) dio a conocer la cifra de desempleo correspondiente al primer trimestre de 2016 comprendido entre enero y marzo, de un 6,3%, cifra cuatro décimas mayor que el trimestre móvil pasado y dos décimas mayor que el mismo período de 2015.

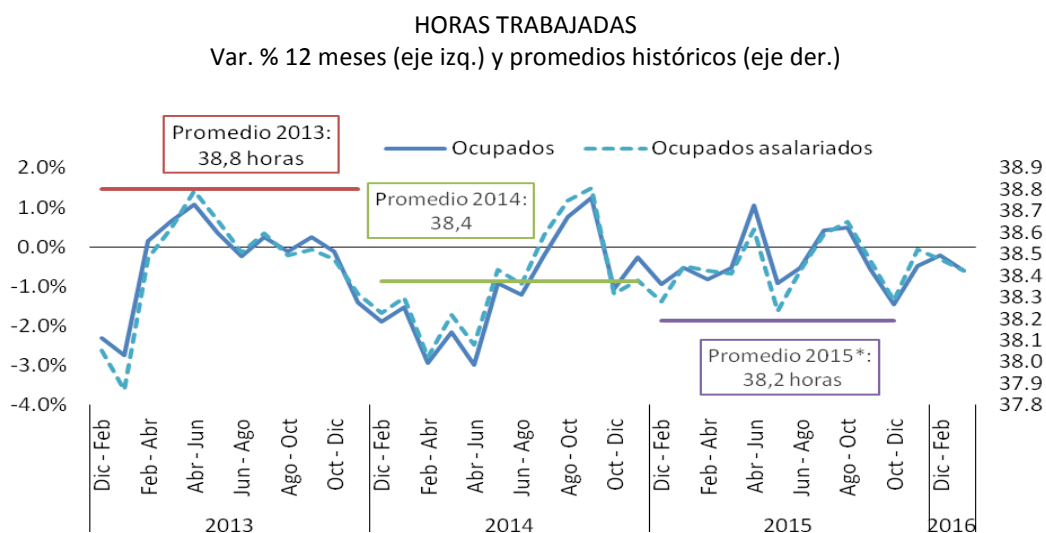
Este resultado va en la misma línea que la Encuesta del Centro de Microdatos de la U. de Chile, conocida hace tan sólo algunos días. Sin embargo, era esperable que el resultado del INE mostrara un alza mucho menor, puesto que, a diferencia de la Encuesta de Microdatos, se trata de un promedio móvil de tres meses, por lo que demora algo más en reflejar completamente cambios que podrían estar produciéndose con más fuerza en el margen.

TASA DE DESOCUPACIÓN
Como % de la Fuerza de Trabajo

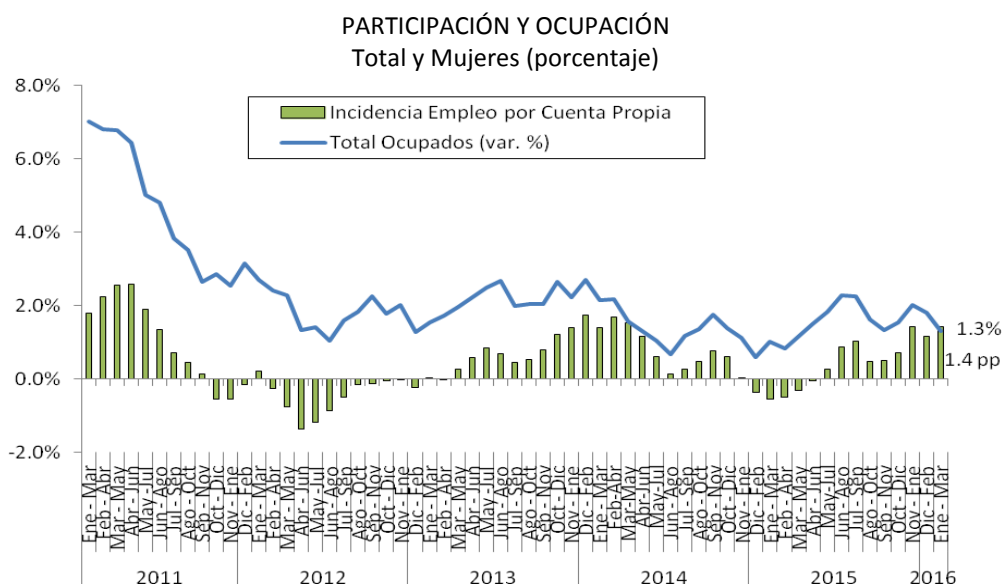


De hecho, al considerar la relativa estabilidad de los trimestres previos se puede deducir que el mes de marzo, al mirarlo independiente del resto del trimestre, presentaría una tasa de desempleo por sobre el 7%, y a nivel de la Región Metropolitana, por sobre el 7,5%. Ahora bien, como se ha reiterado en repetidas ocasiones, no estamos en una recesión o una crisis, y el producto -aunque de manera muy decepcionante- sigue expandiéndose, por lo que tampoco es razonable esperar que la tasa de desempleo se dispare, como lamentablemente ha ocurrido en el pasado, cuando la tasa superó los dos dígitos.

Es importante recordar que la ayuda que ha dado la construcción, anticipándose al alza de impuesto, comienza a perder fuerza a medida que los proyectos que debían prometerse antes de 2016 comienzan a completarse. Durante los últimos trimestres la construcción creaba más de 70 empleos en 12 meses de manera sostenida, lo que en la última medición cayó a 40 mil. De hecho, respecto al trimestre anterior se destruyeron más de 14 empleos en la construcción. Más allá de este fenómeno transitorio de la construcción, si se piensa en el volumen total de horas trabajadas en nuestra economía, éste muestra una expansión bastante discreta, ya que si bien la ocupación se expande (1,3% en 12 meses) el promedio de horas trabajadas por cada persona cae en un 0,6%, tal como en general lo viene haciendo hace un buen tiempo. A esto súmesele un importante cambio en la composición de los empleos creados, con los empleos por cuenta propia explicando prácticamente la totalidad del crecimiento del empleo en 12 meses, y un aporte casi nulo del empleo asalariado.



En concreto, esta expansión de la ocupación de 1,3% en 12 meses, se explica por un caída de los empleadores de un 7,2% -pero con una relativamente baja incidencia de 0,3 puntos-, un empleo por cuenta propia que crece un 7,3% incidiendo 1,4 puntos, es decir prácticamente la expansión total; y empleo asalariado que ya se aleja de ser el motor principal -como otrora lo fuera- con un 0,1% de expansión, es decir, mostrando estancamiento. Ahora bien, vale la pena recordar que el empleo por cuenta propia agrupa a un conjunto bastante diverso, por ejemplo, un profesional independiente que no emplea a otros caería en esta categoría, pero una persona que ejerce el comercio ambulante también, y de hecho, de acuerdo a datos del INE, son más bien empleos de baja calificación y mayor inestabilidad laboral. Sólo para tener una referencia, el 20% de quienes declaran ejercer el trabajo por cuenta propia lo hacen en la vía pública. Lo anterior acompañado de una expansión de la fuerza de trabajado, de 1,4% versus igual período de 2015, explica el aumento en la tasa de desocupación respecto a un año atrás.



En términos de calidad de empleo, se aprecia cierta estabilidad. En cuanto a los indicadores de empleo asalariado, 86,5% declaró contar con contrato escrito, lo que representa un aumento respecto del 85,9% de igual trimestre de 2015, mientras que los asalariados con contrato indefinido se mantienen relativamente estables, pasando de un 69,7% a un 69,8% en 12 meses. En el actual contexto de débil crecimiento y final del impulso excepcional que ha entregado el sector construcción, parece bastante claro que en los meses de invierno se observarían tasas de desempleo por sobre el 7%.