

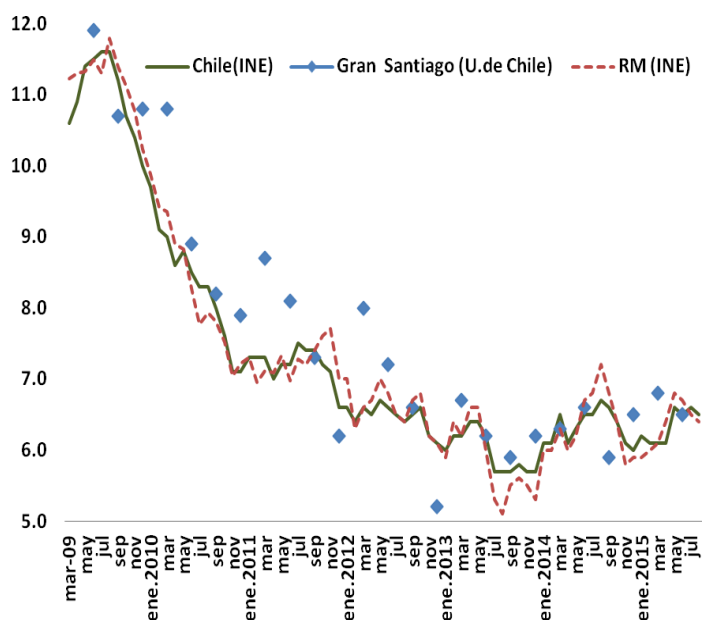
## Encuesta de Desempleo del INE: Cifras Estables

La tasa de desocupación junio-agosto de 2015 disminuyó levemente tanto respecto del mes anterior, como al resultado verificado en igual trimestre de 2014. La baja en 12 meses se explica por un positivo aumento de la ocupación de 2,3%, lo mejor que se ha observado en el año, por sobre el razonable aumento de la fuerza de trabajo, que vuelve a crecer en línea con las cifras históricas.

El Instituto Nacional de Estadísticas (INE) dio a conocer los resultados de la más reciente encuesta coyuntural de empleo y desempleo, para el trimestre móvil junio-agosto de 2015. Las cifras resultaron mejores que las expectativas del mercado, registrándose una tasa de desempleo de 6,5%, lo que equivale a un leve descenso tanto respecto al trimestre pasado (6,6%) como al mismo período de 2014 (6,7%).

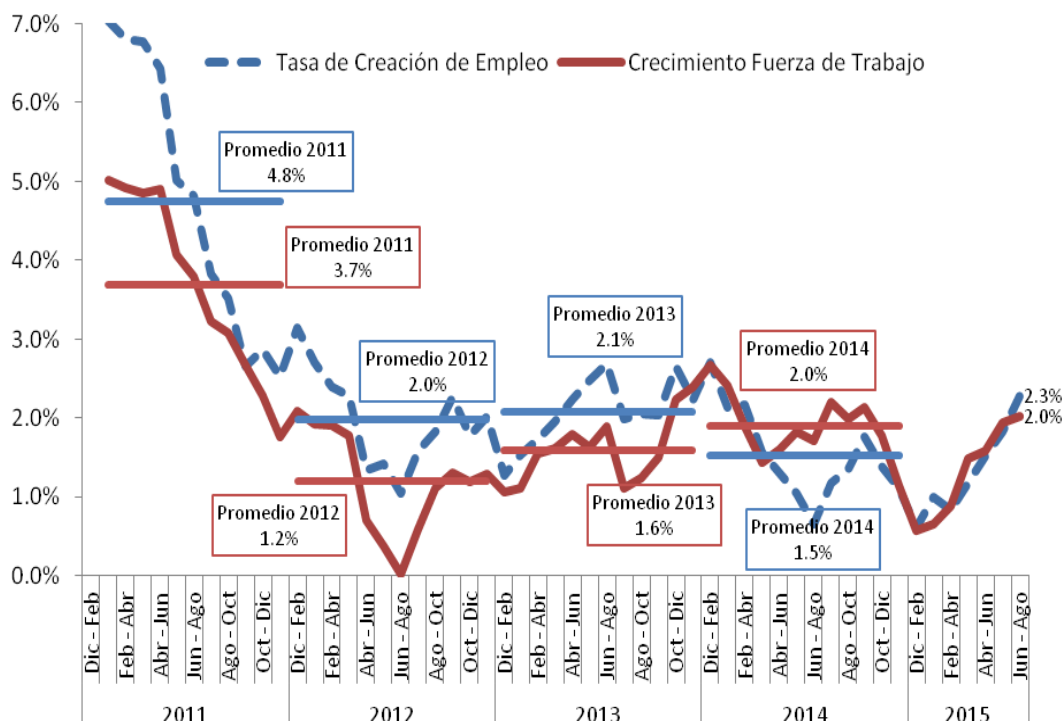
Al analizar los nuevos datos debe tenerse en cuenta que la economía lleva prácticamente un año y medio de un crecimiento bastante por debajo de lo que puede considerarse satisfactorio, aunque lejos de una recesión como la experimentada en 2009 o 1997-1998 donde las tasas de desempleo se dispararon. La tasa de desempleo se mantiene relativamente estable, en cierta medida apuntalada por el crecimiento del empleo público -aunque hoy menos que en meses pasados-, y ayudada por la construcción que aún muestra dinamismo en el sector habitacional anticipándose al alza de impuesto, todo acompañado, eso sí de una tasa de participación estancada y salarios reales creciendo más lento que lo observado en la fase expansiva de 2013.

**TASA DE DESOCUPACIÓN**  
Como % de la Fuerza de Trabajo



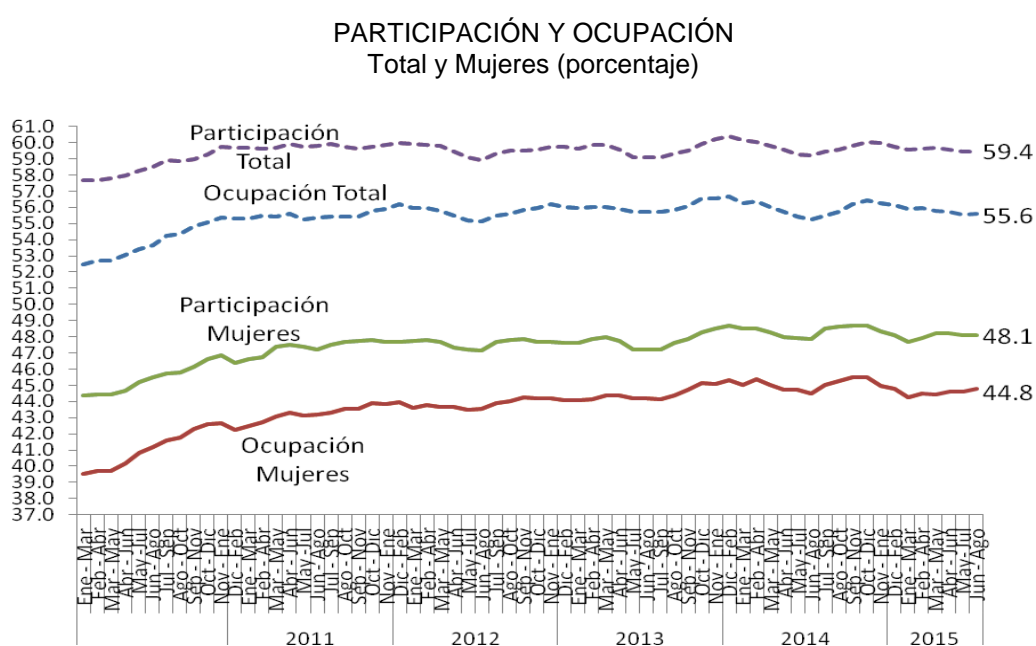
En concreto, la expansión de la ocupación de 2,3% en 12 meses, se explica por un aumento de los empleadores de un -5,1% -pero con escasa incidencia (0,1 puntos)-; un empleo por cuenta propia que crece un 4,3%; y empleo asalariado que continúa como el gran motor con un 2,4% de expansión y 1,7 puntos de incidencia, es decir, prácticamente la totalidad del nuevo empleo, aunque en los últimos meses más respaldado por el empleo por cuenta propia y menos por la rama de Administración Pública y Defensa, que a comienzos del año llegó a explicar casi dos tercios de la creación de empleo y que hoy da cuenta de menos del 20% del nuevo empleo. Lo anterior, sumado a una relativamente saludable expansión de la fuerza de trabajado, de 2,0% versus igual período de 2014, explica el leve descenso de la tasa de desocupación.

CREACIÓN DE EMPLEO Y FUERZA DE TRABAJO  
Var. % 12 meses y promedios anuales



En términos de calidad de empleo, se observa estabilidad. En cuanto a los indicadores de empleo asalariado, 87,6% declaró contar con contrato escrito, lo que representa una

mejora desde el 87,1% de igual trimestre de 2014, mientras que los asalariados con contrato indefinido retroceden en 0,2 puntos en 12 meses alzando 71,9%. Por su parte, el número promedio de horas efectivamente trabajadas tanto para el total de los ocupados como los asalariados, muestran una leve mejora respecto a igual trimestre de 2014, pasando de 38,3 horas semanales a 38,5 y 40,1 a 40,3, respectivamente.



Una vez más vale la pena insistir que el dato de empleo -especialmente para las mujeres- esconde la realidad de tasas muy bajas de participación y ocupación de apenas 48,1% y 44,8% para las mujeres y de 71,2% y 66,8% para los hombres, respectivamente.

De no retomarse el dinamismo de la economía y considerando que la situación de la construcción sería sólo temporal hasta la entrada en vigencia del IVA a la construcción, a lo que se suma que durante 2016 el presupuesto será muchísimo menos expansivo que en 2015, resulta del todo esperable que la ocupación muestre mayor debilidad.