

Encuesta de Desempleo del INE: Leve Aumento

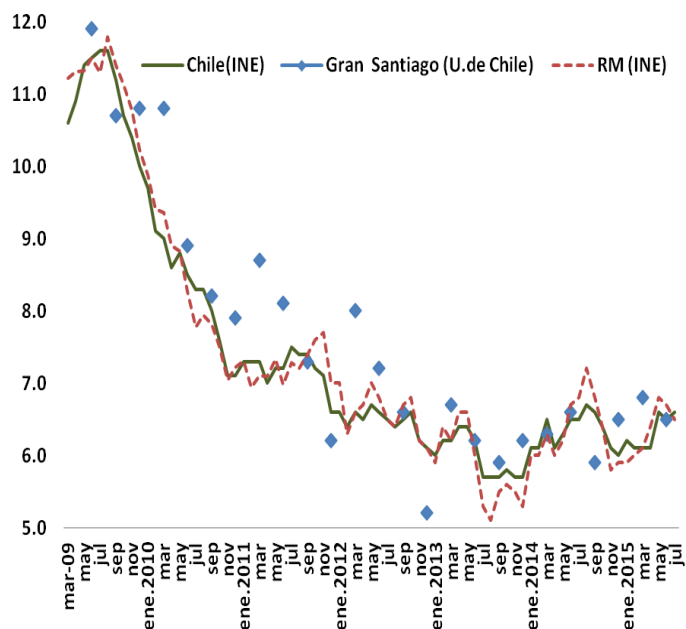
La tasa de desocupación mayo-julio de 2015 aumentó levemente respecto del mes anterior, así como también al resultado verificado en igual trimestre de 2014. El aumento en 12 meses se explica por un bastante razonable aumento de la ocupación, aunque algo menor al crecimiento de la fuerza de trabajo. En relación al mes anterior se aprecia una disminución del número de personas que buscan empleo, así como de la creación de empleo, consistente con la estacionalidad del invierno.

El Instituto Nacional de Estadísticas (INE) dio a conocer los resultados de la encuesta coyuntural de empleo y desempleo, para el trimestre móvil mayo-julio de 2015. Las cifras, de acuerdo a esta Nueva Encuesta Nacional de Empleo (NENE), resultaron en línea con las expectativas del mercado.

El nuevo registro es relativamente positivo considerando que la economía lleva prácticamente un año y medio de un marcadísimo menor dinamismo, pero aún lejos de una recesión como la experimentada a fines de los 90 o en 2009. Por lo anterior, no resulta demasiado sorprendente que la tasa de desempleo sea relativamente estable, en cierta medida apuntalada por el crecimiento del empleo público, una tasa de participación bastante estancada y salarios reales creciendo más lento que lo observado en la fase expansiva de 2013.

Como suele ocurrir en los episodios de menor actividad económica, son las mujeres quienes enfrentan más dificultades para encontrar empleo. Así, mientras la tasa de

TASA DE DESOCUPACIÓN
Como % de la Fuerza de Trabajo

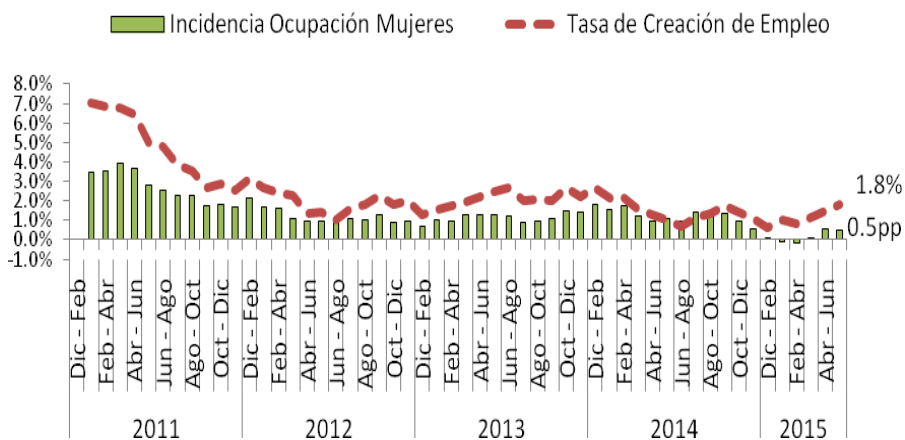


desempleo masculina se mantiene prácticamente inalterada respecto a un año atrás, el incremento femenino es relevante, situándolo por sobre el 7,0% durante todo el 2015.

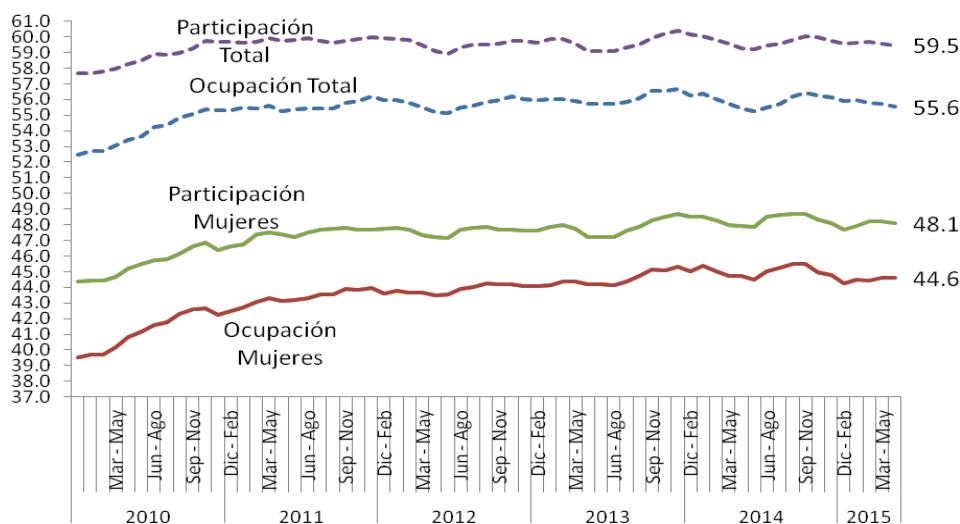
En concreto, la expansión de la ocupación de 1,8% en 12 meses, se explica por un aumento de los empleadores de un 3,7% -pero con escasa incidencia (0,2 puntos)-; un empleo por cuenta propia que crece un 1,3%; y empleo asalariado que continúa como el gran motor con un 2,4% de expansión y 1,7 puntos de incidencia, es decir prácticamente la totalidad del nuevo empleo, pero donde, sin embargo, debe notarse que un cuarto (0,6 puntos porcentuales del 2,4%) de lo creado en los últimos 12 meses corresponde a la rama Administración Pública y Defensa. Lo anterior sumado a una relativamente saludable expansión de la fuerza de trabajado de 1,9% versus igual período de 2014, explica el leve aumento de la tasa de desocupación.

INCIDENCIA FEMENINA EN LA CREACIÓN DE EMPLEO

Var. % 12 meses e Incidencia de la mujeres (puntos porcentuales)



PARTICIPACIÓN Y OCUPACIÓN Total y Mujeres (porcentaje)



En términos de calidad de empleo, los resultados se mantienen al igual que en el mes pasado, sin mostrar mejoras. En cuanto a los indicadores de empleo asalariado, 87,0% declaró contar con contrato escrito, lo que representa una leve caída desde el 87,2% de igual trimestre de 2014, mientras que los asalariados con contrato indefinido también disminuyen 0,2 puntos en 12 meses alcanzando 71,7%. Por su parte, el número promedio de horas efectivamente trabajadas para el total de los ocupados, muestra una baja respecto a igual trimestre de 2014, pasando de 40,45 horas semanales a 39,79.

Una vez más vale la pena insistir que el dato de empleo –especialmente para las mujeres– esconde la realidad de tasas muy bajas de participación y ocupación de apenas 48,1% y 44,6% para las mujeres y de 71,2% y 66,9% para los hombres, respectivamente.