



LIBERTAD Y DESARROLLO

TEMAS PÚBLICOS

www.lyd.org

Nº 1.174

5 de septiembre 2014

ESCENARIO LABORAL: MENOS Y PEORES EMPLEOS

- Las cifras del INE muestran un deterioro tanto en cantidad como en calidad de empleos a partir de marzo.
- En los últimos meses ha subido fuertemente el pago de subsidios de cesantía y ha disminuido la tasa de crecimiento de los cotizantes en fondos de pensiones.
- El contexto actual parece muy apropiado para diseñar políticas de protección al empleo a través de mayor flexibilidad y planes de capacitación.

MÁS INFORMACIÓN

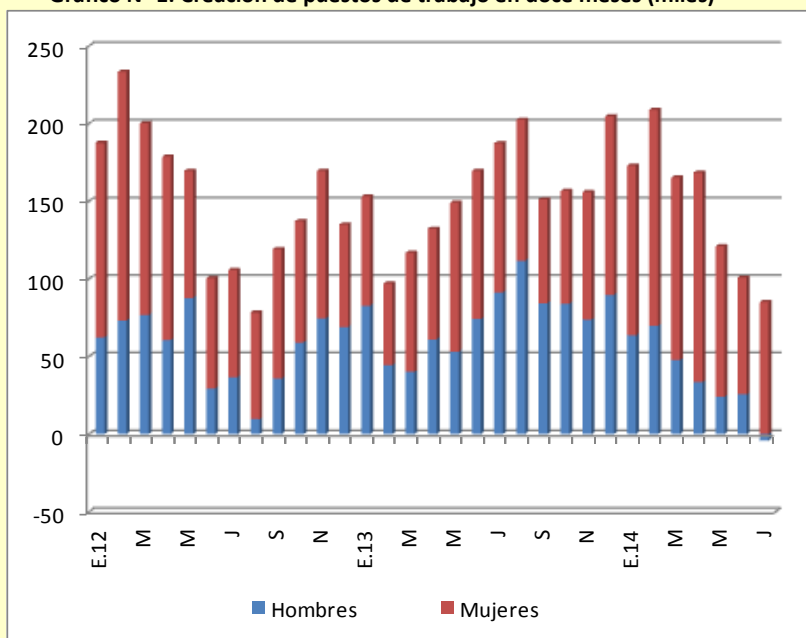
http://www.lyd.com/wp-content/files_mf/tp1171agendaanticrecimientorccll.pdf

http://www.lyd.com/wp-content/files_mf/tp1136dinamismolaboral.pdf

Si bien la tasa de desempleo se ha mantenido en niveles relativamente moderados (6,5% en el trimestre móvil terminado en julio), es indudable que la fuerte desaceleración de la actividad empieza a mostrar sus efectos en el mercado laboral, a través de una caída importante en el ritmo de creación de puestos de trabajo medidos en doce meses. No es efectivo que esta tendencia se habría iniciado hace más de un año, por cuanto en promedio el año pasado se crearon 158 mil empleos, cifra que en el último trimestre móvil se reduce a 81 mil, cerca de la mitad. Un dato que parece interesante es que el empleo masculino es el que ha sufrido el deterioro más importante, probablemente como consecuencia de que los sectores más afectados por esta paralización de la actividad son aquellos más ligados al trabajo masculino. La menor demanda de empleo masculino se observa en la minería, la construcción, el comercio y el rubro de hotelería y restaurantes. El empleo femenino mantiene más dinamismo, radicado principalmente en rubros de servicios. No obstante, el empleo femenino asalariado también está cayendo. El Gráfico N° 1 muestra lo anterior.

EL RITMO DE CREACIÓN DE EMPLEO CAE FUERTEMENTE A PARTIR DEL TRIMESTRE MÓVIL MARZO-MAYO 2014

Gráfico N° 1: Creación de puestos de trabajo en doce meses (miles)

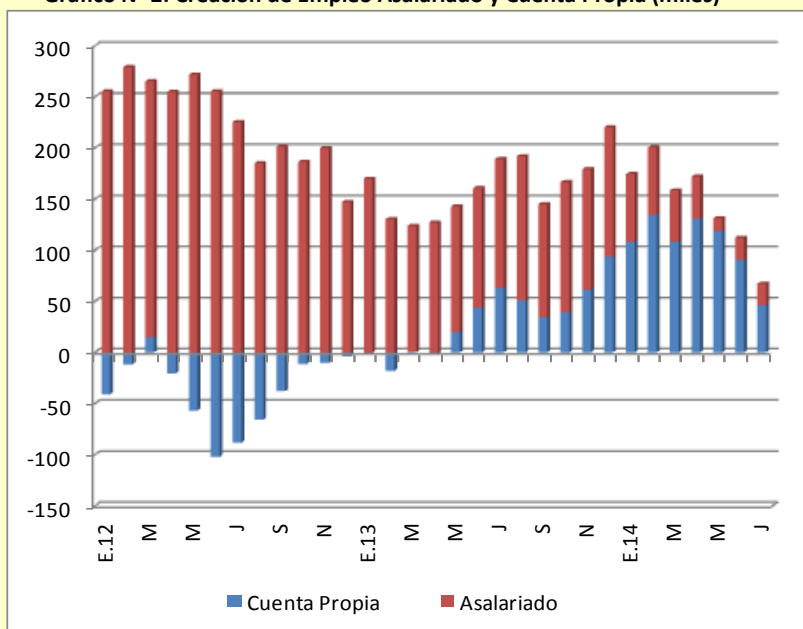


Fuente: INE

Pero no sólo se observa esta importante moderación de la cantidad, sino también en términos de calidad de empleo la situación se deteriora. Entre 2012 y 2013, la creación de empleo se explicaba en forma muy mayoritaria por empleo asalariado, mientras en los últimos meses ha estado claramente dominada por empleo por cuenta propia, que suele asociarse a mayor precariedad laboral. Veremos después otros indicadores que confirman el deterioro en la calidad de empleo. El Gráfico N° 2 muestra el importante salto que ha mostrado la ocupación por cuenta propia.

**EN ÚLTIMOS MESES LA CREACIÓN DE EMPLEO CORRESPONDE
MAYORITARIAMENTE A TRABAJOS POR CUENTA PROPIA**

Gráfico N° 2: Creación de Empleo Asalariado y Cuenta Propia (miles)



Fuente: INE

Es así como entre marzo y julio de este año se perdieron 124 mil puestos de trabajo, con una disminución de 160 mil puestos de trabajo asalariado, lo que evidencia un escenario complejo. Esta pérdida de trabajo asalariado se explica completamente por una caída de empleo asalariado del sector privado de 214 mil, compensada parcialmente por un aumento de empleo del sector público de 54 mil. Si analizamos por nivel educativo de estos empleos perdidos, corresponde mayoritariamente a grupos sin educación escolar completa ni educación superior. Por último, el análisis por tamaño de empresa evidencia que el fenómeno es más marcado en las medianas y pequeñas, descartando de plano algunas teorías conspirativas que empiezan a circular. Prácticamente un 100% de la caída de puestos de ocupación en estos meses se ha producido en empresas que tienen entre 11 y 200 trabajadores, mientras en las grandes empresas la caída es muy moderada.

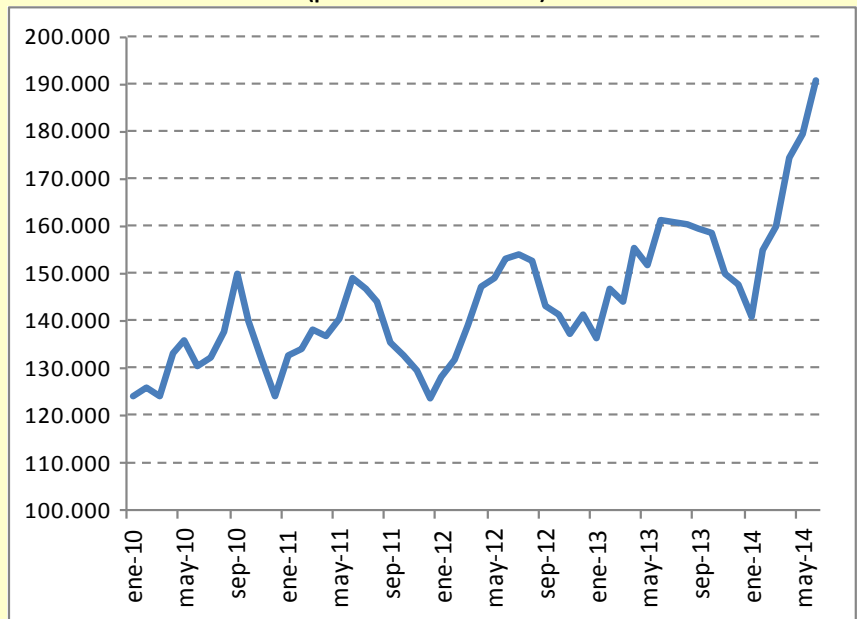
Por último, y mostrando también este deterioro en calidad de empleo, el ritmo de crecimiento de las remuneraciones reales se ha desacelerado de un 3,9% promedio en 2013 a un 1,9% promedio en el primer semestre de este año.

OTROS INDICADORES

Otro dato muy claro en ilustrar la pérdida de dinamismo es el número de trabajadores que recibe el seguro de cesantía, que han aumentado abruptamente en estos últimos meses, como muestra el gráfico a continuación:

LOS PAGOS DE SEGURO DE CESANTIA SE DISPARAN A PARTIR DE MARZO

Gráfico N° 3: Número de Afiliados que recibieron pago del seguro de cesantía (prom. móvil trimestral)



Fuente: Superintendencia de Pensiones

En ningún caso se observa en este gráfico un cambio claro de tendencia entre 2012 y 2013, como sí ocurre en los meses recientes.



LIBERTAD Y DESARROLLO

TEMAS PÚBLICOS

www.lyd.org

Nº 1.174

5 de septiembre 2014

Uno de los aspectos más cuestionables de la agenda laboral CUT

– Gobierno es que parte de la lógica de la confrontación entre trabajadores y empleadores, y se distancia entonces de la mirada de colaboración público-privada.

Por otra parte, las cifras de la Superintendencia de Pensiones muestran un menor ritmo de crecimiento de los cotizantes dependientes, consistente con la pérdida de empleos asalariados. En 2013 los cotizantes dependientes crecieron un 3,9%, ritmo que se reduce a un 1,9% en el primer semestre de este año.

La conclusión no merece muchas dudas, el estancamiento de la actividad está afectando indudablemente a los trabajadores con menos y peores empleos.

UNA POLITICA PÚBLICA NECESARIA

Parece bastante evidente que en este contexto la agenda de reformas laborales del gobierno no sería una contribución, sino más bien agravaría el problema. No se trata de que estas reformas pudieran ser positivas en un contexto de mayor dinamismo, pero su costo se amplifica en una situación como la actual. Tampoco parece positivo contrarrestar este problema laboral a través de planes de empleo de emergencia, en general de casi nula productividad. Se suma también como aspecto negativo de estos planes las dificultades prácticas que existen para suspender estos empleos en forma posterior (aún no se completa el proceso de retirar los empleos de emergencia creados en 2009).

Uno de los aspectos más cuestionables de la agenda laboral CUT – Gobierno es que parte de la lógica de la confrontación entre trabajadores y empleadores y se distancia entonces de la mirada de colaboración público-privada. No obstante, es perfectamente viable diseñar políticas laborales que pueden ser consensuadas y además avanzar simultáneamente en eficiencia y equidad, criterio que cumplen sin duda las políticas de capacitación. En este ámbito, parece razonable replantear un proyecto presentado por el gobierno anterior, conocido como “Plan Empleo Anti-crisis”. La idea consiste en que para evitar el despido se otorga la posibilidad al empleador de reducir transitoriamente la jornada a la mitad, con la mitad de sueldo también. Los ingresos del trabajador serían



LIBERTAD Y DESARROLLO

TEMAS PÚBLICOS

www.lyd.org

Nº 1.174

5 de septiembre 2014

Frente a la delicada situación que se empieza a observar y sus proyecciones en el mercado laboral, es factible pensar en políticas que contribuyan a atenuar los efectos del ciclo y que además permitan aumentos de eficiencia productiva a futuro

suplementados en un 25% por el seguro de cesantía, y el tiempo que no se destinara a trabajar podía utilizarse en programas de capacitación financiados por el Estado.

Las ventajas de este mecanismo son varias; desde el punto de vista del empleador, se le entrega una alternativa más atractiva al despido, ya que no sólo puede seguir contando con el capital humano que ha adquirido el trabajador, sino que no se ve en la obligación de despedir a sus empleados y pagar indemnizaciones. Para el trabajador las ventajas también son importantes. La primera, y probablemente más importante desde el punto de vista macroeconómico, es que al saber que existe una buena alternativa para su empleador frente a una situación de estrechez en las ventas de la empresa, se reduce significativamente el temor a perder el empleo, con lo que se evita una de las consecuencias más graves de una crisis, cual es el sobreajuste. El ingreso se reduce en un 25% efectivo, pero ese porcentaje es menor frente a la alternativa de no ganar nada. Puede también aprovechar ese período para aumentar su capital humano, generándole expectativas de mayores ingresos futuros. Los fondos que se utilizan del seguro estarían cumpliendo con el objetivo para el cual fueron creados. También es positivo el hecho de que el programa se suplemente con capacitación financiada por el Estado, ya que sin necesidad de decisiones arbitrarias, los recursos de estos programas se dirigen automáticamente hacia los trabajadores que más lo necesitan.

En definitiva, frente a la delicada situación que empieza a observarse y sus proyecciones en el mercado laboral, es factible pensar en políticas que contribuyan a atenuar los efectos del ciclo y que además, permitan aumentos de eficiencia productiva a futuro.