

# Dinamismo Laboral de los Últimos Años: Cantidad y Calidad Mejoran al Unísono

**Durante los últimos cuatro años ha habido una mejoría significativa en el mercado laboral en Chile. En cifras comparables, el gobierno del Presidente Sebastián Piñera ha tenido los mejores resultados de los últimos cinco gobiernos en cuanto a la creación y calidad de empleos. La causa principal de esta evidente mejoría es el dinamismo de la economía, y principalmente de la inversión.**

El programa de gobierno de Sebastián Piñera se había planteado como meta la creación 200 mil empleos promedio por año, lo que fue considerado como exageradamente optimista por sus adversarios. Sin embargo, esa meta no sólo se habría logrado, sino que se terminaría superando.

Entre el trimestre enero-marzo de 2010 y el de julio-septiembre del año en curso se han creado en el país 833 mil nuevos empleos y, mejor aún, casi el 57% de esos nuevos puestos de trabajo ha sido para mujeres, a pesar de que ellas representan un 40% de la fuerza de trabajo.

¿Cómo se compara este dinamismo con el de gobiernos anteriores? Con los datos de empleo del Instituto Nacional de Estadísticas (INE), la comparación tiene problemas, por cuánto la encuesta fue modificada en 2010. Sin embargo, la encuesta del Centro de Microdatos de la U. Chile permite hacer una comparación para los cinco últimos gobiernos, aunque con la limitación de que son datos para el Gran Santiago, que representa un 36% de la fuerza de trabajo nacional (Gráfico N° 1).

Efectivamente, durante el gobierno actual se ha logrado una creación récord de puestos de trabajo, que no se explica por el escenario externo, ya que el crecimiento mundial durante el período no difiere en forma significativa del de los gobiernos anteriores. Tampoco se puede atribuir sólo a factores cíclicos, ya que el actual no es el primer

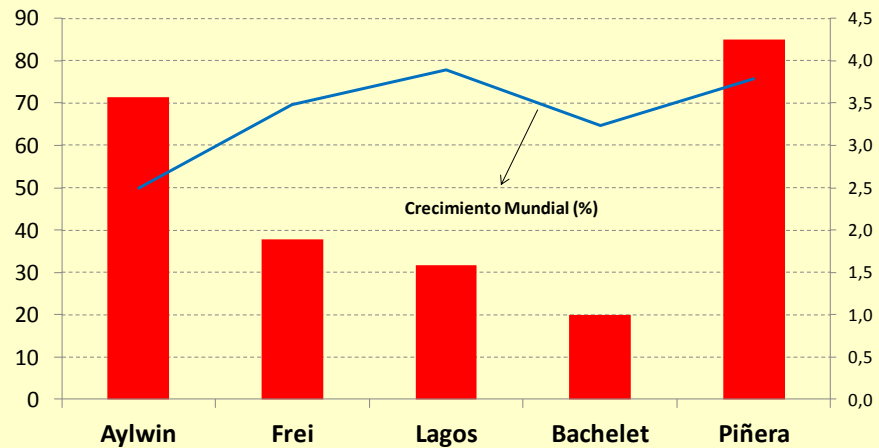
### En esta edición:

Dinamismo Laboral de los  
Últimos Años: Cantidad y  
Calidad Mejoran al Unísono

“Nueva Constitución” de  
Bachelet: Propuestas  
Preocupantes

ciclo que afecta a la economía, y de hecho los dos primeros años de gobierno de Michelle Bachelet fueron de crecimiento récord para la economía mundial.

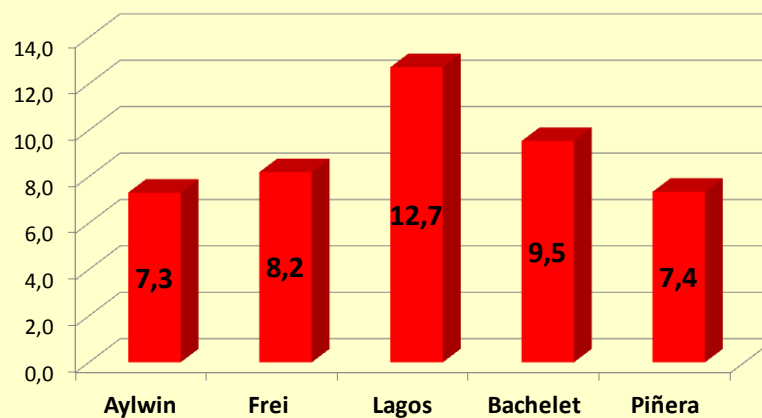
Gráfico N° 1  
CREACIÓN DE EMPLEO EN EL GRAN SANTIAGO  
(MILES PROMEDIO POR AÑO)



Fuente: Universidad de Chile.

Unido a lo anterior, la tasa de desempleo en el Gran Santiago se ha reducido en este ciclo a los niveles récord del período de fuerte dinamismo de la economía, como muestra el Gráfico N° 2.

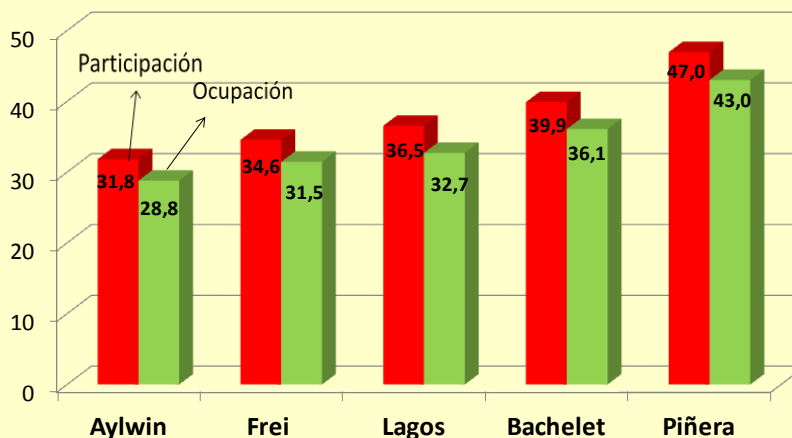
Gráfico N° 2  
TASA DE DESEMPLEO EN EL GRAN SANTIAGO  
(% PROMEDIO POR PERÍODO)



Fuente: Universidad de Chile.

Otro aspecto relevante se refiere a la participación laboral femenina, que ha aumentado en forma más significativa que en períodos anteriores, como lo muestra el Gráfico N° 3.

Gráfico N° 3  
TASAS DE PARTICIPACIÓN Y OCUPACIÓN LABORAL FEMENINAS (%)



Fuente: ENE y NENE, INE.

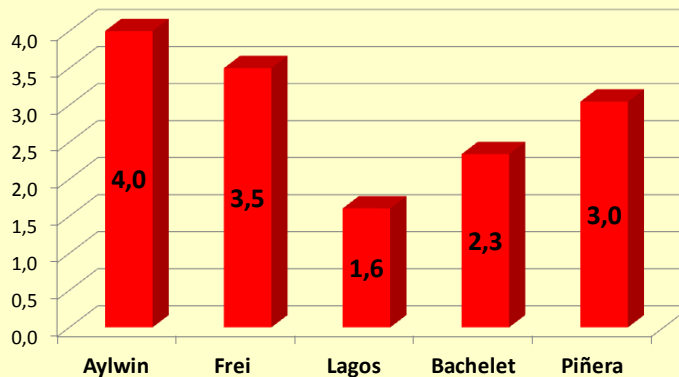
Estas cifras provienen de dos encuestas diferentes, por lo que no son directamente comparables, aunque permiten dimensionar la magnitud del aumento, ya que existen datos de ambas encuestas para 2009. De esta forma se puede ver que la Nueva Encuesta Nacional de Empleo (NENE) se tradujo en un aumento de 2,8 puntos porcentuales en la tasa de participación femenina y de 1,7 puntos en la tasa de ocupación, explicados sólo por el cambio de metodología. Aún restando de las cifras de la NENE estos aumentos, se tiene que en estos cuatro años la mejoría de participación y ocupación femenina representan el mejor resultado de los últimos cinco gobiernos.

Siendo difícil desconocer este indudable dinamismo cuantitativo, las críticas han recaído en factores cualitativos, aludiendo a una supuesta precariedad de estos nuevos puestos de trabajo. Sin embargo, tomando diferentes indicadores, de fuentes también diversas, se puede afirmar sin ambigüedad ninguna, que también ha habido una importante mejoría en calidad. No existe en la historia reciente un lapso en que haya habido una mejoría tan clara e irrefutable de la situación de los trabajadores.

Una primera variable evidente para medir calidad de empleo es el comportamiento de las remuneraciones reales, y también en este aspecto el gobierno en curso muestra un mejor desempeño que los dos anteriores, como se puede observar en el Gráfico N° 4<sup>1</sup>.

Gráfico Nº 4

## ÍNDICE DE REMUNERACIONES REALES (CAMBIO % PROMEDIO POR AÑO)



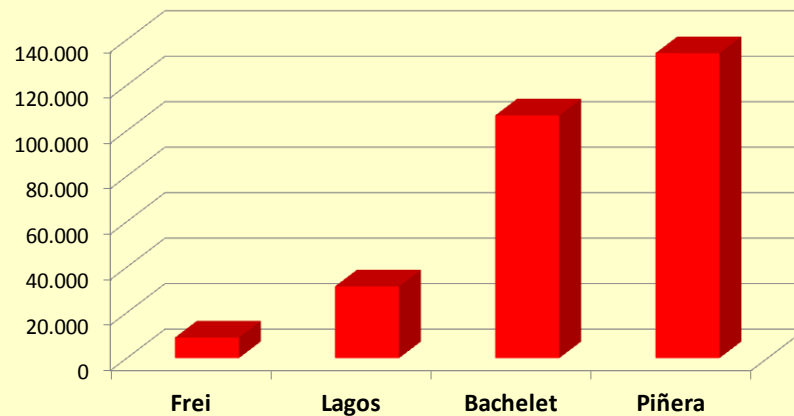
Fuente: INE.

Los datos del sistema previsional son también una fuente importante en términos de calidad de trabajo, si comparamos aumentos en el número de cotizantes e ingreso promedio de éstos. Estos datos se muestran a continuación, separados por género (Gráficos Nº 5 y Nº 6).

Se puede ver que tanto para los cotizantes masculinos como femeninos, durante el último gobierno ha habido un aumento promedio anual récord. El aumento en el número de cotizantes puede asociarse en forma bastante directa con un mayor empleo formal, con contrato y prestaciones laborales. En el caso de las cotizantes mujeres, también se registra un aumento importante durante el gobierno de Bachelet, sin embargo, cerca de la mitad de ese aumento se explica por la implementación del bono por hijo, ya que para ser recibido era necesario que las beneficiaras registraran al menos una cotización en el sistema previsional. Cerca de 200 mil mujeres entraron y salieron del sistema previsional entre 2008 y 2009, sin que eso tuviera ninguna relación con haber obtenido un empleo formal.

Gráfico Nº 5

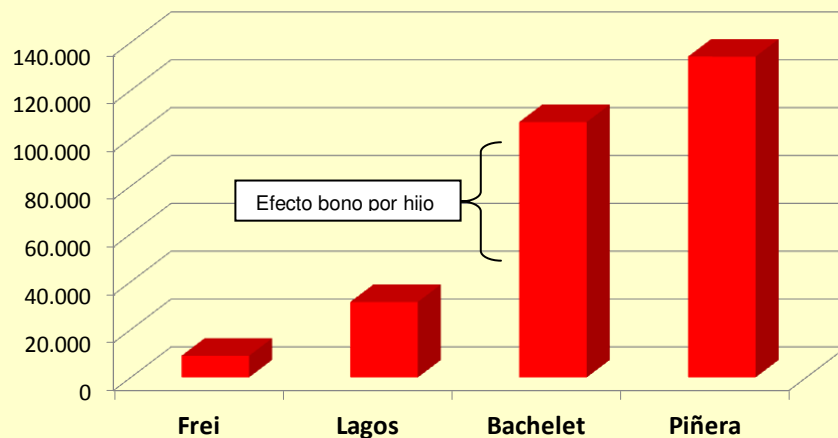
## AUMENTO PROMEDIO ANUAL DE COTIZANTES MASCULINOS



Fuente: Superintendencia de Pensiones.

Gráfico Nº 6

## AUMENTO PROMEDIO ANUAL DE COTIZANTES FEMENINOS

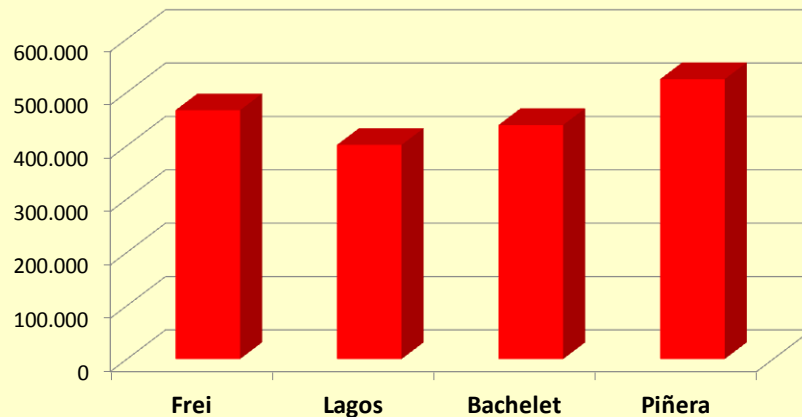


Fuente: Superintendencia de Pensiones.

Los datos de ingresos imponible en moneda constante se muestran a continuación, lo que permite observar que el mayor aumento promedio real también se ha dado durante este gobierno, con casi un 20% real promedio para los hombres y 17% promedio real para las mujeres (ver Gráfico Nº 7 y Nº 8).

Gráfico Nº 7

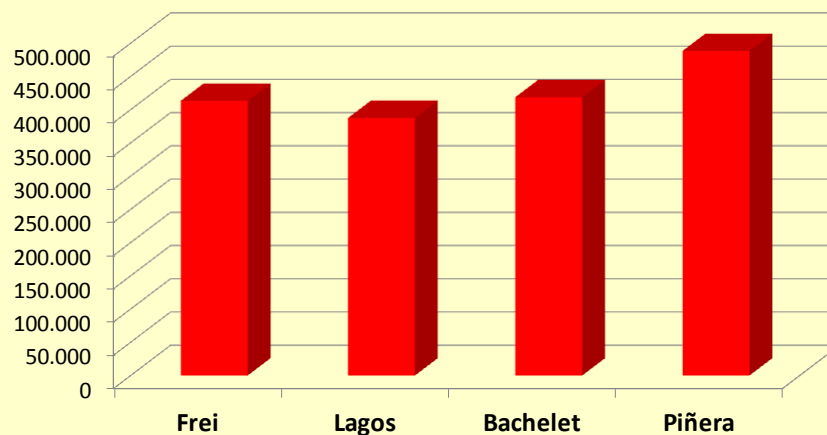
## INGRESO IMPONIBLE PROMEDIO REAL DE COTIZANTES MASCULINOS (\$ DE 2013)



Fuente: Superintendencia de Pensiones.

Gráfico Nº 8

## INGRESO IMPONIBLE PROMEDIO REAL DE COTIZANTES FEMENINOS (\$ DE 2013)



Fuente: Superintendencia de Pensiones.

Adicional a lo anterior, la nueva encuesta de empleo del INE (NENE) tiene abundante información acerca de la calidad del empleo, que aunque no permite hacer la comparación con períodos anteriores, sí entrega mucho detalle de lo que ha ocurrido en los últimos cuatro años respecto al dinamismo laboral. Un primer aspecto se refiere a la existencia de contrato escrito, y al respecto se puede afirmar -a través de la comparación de los

flujos respectivos- que de los 833 mil empleos creados desde el primer trimestre de 2010, un 92% tiene contrato escrito y prestaciones laborales.

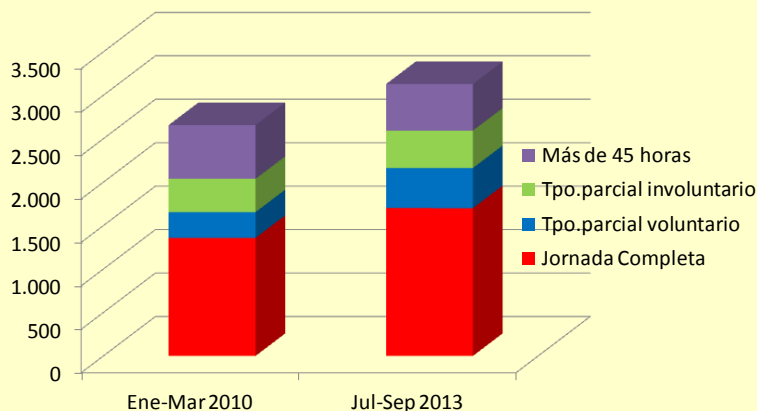
Esta mejoría ha permitido que si en el total de trabajadores asalariados en ese período, un 80% tenía contrato, este porcentaje haya subido a un 86% en el tercer trimestre de este año, lo que es una mejoría importante. Sin embargo, no puede desconocerse que también hay algo más de 800 mil trabajadores bajo condición de dependencia que no tienen contrato y alrededor de 940 mil que no tienen previsión. Es decir, son trabajadores informales. Estos números hacen mirar con mucha cautela propuestas laborales que desincentivan la formalidad, al hacerla más rígida y costosa, ya que en vez de mejorar la situación de trabajadores de bajos ingresos pueden llevar al resultado inverso, haciéndolos caer en la informalidad.

Otro aspecto respecto a la calidad del empleo se refiere a la duración de los contratos. De los datos de la NENE se puede desprender que un 75% de los 833 mil empleos creados tiene contrato indefinido, lo que ha permitido que el porcentaje de trabajadores dependientes con contrato indefinido pase de un 68% del total en el primer trimestre de 2010 a un 73% en el tercer trimestre de este año.

Otro punto relevante de analizar es lo que ocurre con el subempleo, referido al porcentaje de personas que trabaja a tiempo parcial en forma involuntaria, y que estarían dispuestos a trabajar más tiempo. Para el caso de los hombres, el porcentaje de ocupados que trabaja a tiempo parcial involuntario cae de 8,2% en el primer trimestre de 2010 a 7,9% en el tercer trimestre de este año. En términos de flujo, sólo un 4,8% de los 362 mil empleos masculinos creados corresponde a esta situación. Un aspecto positivo es que el porcentaje de hombres que trabaja a tiempo parcial en forma voluntaria sube de 4,2% a 5,8% del total de ocupados. Para el caso de las mujeres, la tasa de subempleo cae de un 14,4% a un 13,8% en el período, y sube en forma importante el porcentaje de mujeres que trabaja a tiempo parcial en forma voluntaria, de un 11% a un 15%, lo que habla de un aumento de flexibilidad laboral deseado y buscado por las mujeres trabajadoras. Es importante destacar también que la sociedad entera se beneficia de una mejor compatibilización de trabajo y familia por parte de ambos padres. El Gráfico N° 9 ilustra esta situación.

Gráfico Nº 9

DURACIÓN DE JORNADA FEMENINA (MILES DE OCUPADOS)

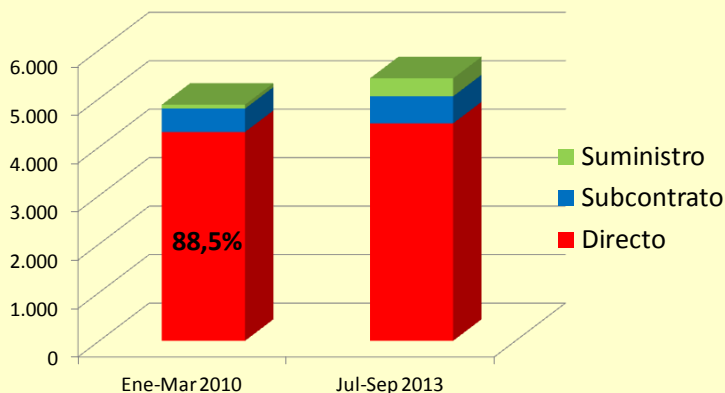


Fuente: NENE, INE.

Dado todo lo expuesto, llama la atención que pueda hablarse de “empleos precarios”. ¿En qué elemento puede sustentarse tal afirmación? Se ha registrado en estos años una disminución del porcentaje de empleo directo y un aumento de la tercerización. De los 833 mil empleos creados en estos años, 44% corresponde a relación contractual indirecta. Sin embargo, si este fenómeno se da en conjunto con aumentos de salarios, prestaciones laborales y contratos indefinidos, más que tener que ver con precarización, se relaciona con cambios estructurales en la organización productiva. La tercerización del trabajo tiene más que ver con eficiencia productiva que con precarización en el contexto de mejoría generalizada que se ha visto. De todas formas, la contratación directa sigue representando un 83% del empleo asalariado, como se muestra en el Gráfico Nº 10.

Gráfico Nº 10

TIPO DE RELACIÓN LABORAL (MILES DE ASALARIADOS)



Fuente: NENE, INE.

## Conclusiones

Los gráficos anteriores ilustran con bastante claridad que efectivamente se ha producido en estos años una mejoría significativa en el mercado laboral, tanto en términos de calidad como de cantidad, y que en cifras comparables es el mejor resultado de los últimos gobiernos. Sin embargo, desde el punto de vista legislativo, no se han implementado en estos años reformas laborales a las que se puedan atribuir estos buenos resultados.

¿Cuál sería entonces la razón de esta mejoría? Es evidente que la causa principal es el dinamismo de la economía, y principalmente de la inversión. De hecho, durante el gobierno de Patricio Aylwin el PIB creció un 7,7%, superior al resultado de este gobierno, que se estima en torno a un 5,5%. Sin embargo, la inversión habría crecido un 12% promedio anual en el período 2010-2012, superior al 11% que creció entre 1990-1993. La inversión es probablemente entonces el principal motor de mejoría laboral, por lo que sería un absoluto despropósito en aras de disminuir la desigualdad implementar políticas que perjudiquen la inversión. Finalmente, los trabajadores están mejor en un contexto en que el capital también lo está.

### En breve...

- Durante el gobierno actual se ha logrado una creación récord de puestos de trabajo, que no se explica por el escenario externo, ya que el crecimiento mundial durante el período no difiere en forma significativa del de los gobiernos anteriores.
- Tampoco se puede atribuir sólo a factores cíclicos, ya que el actual no es el primer ciclo que afecta a la economía, y de hecho los dos primeros años de gobierno de Michelle Bachelet fueron de crecimiento récord para la economía mundial.
- La causa principal de esta mejoría es el dinamismo de la economía, y principalmente de la inversión.

---

<sup>i</sup> Para elaborarlo se tomaron variaciones en doce meses de índices que fueron cambiando durante el período.